

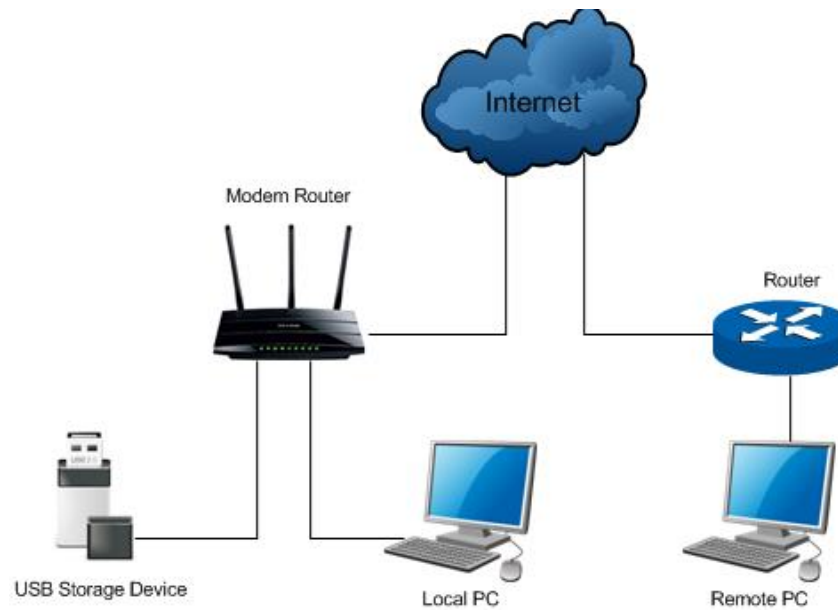
Condivisione FTP

Indice dei contenuti

Introduzione	1
Configurazione	2
Account utente	2
Condivisione.....	4
➤ Autorizzazioni	6
Accesso	8
Accesso dalla rete locale LAN.....	8
Accesso da Internet	11
Risoluzione problemi.....	12

Introduzione

FTP (File Transfer Protocol) permette il trasferimento file da e verso lo storage condiviso, dalla rete LAN o da Internet.



Nota:

1. Possono essere utilizzate numerose tipologie di storage USB.
2. Lo storage USB potrebbe richiedere un'alimentazione esterna.
3. La presente guida mostra, a titolo esemplificativo, TD-W8980.

Configurazione

Account utente

Per creare o gestire le utenze per i servizi USB accedere con un browser (es. Internet Explorer, Mozilla Firefox, Google Chrome, ecc.) l'interfaccia di gestione web all'indirizzo **http://[IP router]** (tipicamente <http://192.168.0.1> od <http://192.168.1.1>) e navigare la sezione **USB Settings (USB) > User Accounts (Account utente)**.

Per aggiungere o gestire un utente selezionarne l'indice, quindi specificare **Nome utente** e **Password** e fare clic su **Set (Applica)**.

Account utenze

Questa pagina consente la configurazione delle utenze per i servizi Storage Sharing ed FTP Server.

Indice	Nome utente	Stato	Azione
1	admin*	Abilitato	<input checked="" type="radio"/> Abilita <input type="radio"/> Disabilita
2	Utente2	Abilitato	<input checked="" type="radio"/> Abilita <input type="radio"/> Disabilita Cancella
3	Utente3	Abilitato	<input checked="" type="radio"/> Abilita <input type="radio"/> Disabilita Cancella
4			
5			

* : "Super User" è investito di autorizzazione completa valida per tutte le condivisioni.

Selezione indice: ▼

Nuovo nome utenze:

Nuova password:

Conferma password:

Set

🔑 **Nota:**

1. L'utente **admin** è il superutente con autorizzazione totale, le sue credenziali sono **admin / admin**.
2. Il server FTP supporta fino a 5 utenti contemporaneamente connessi.
3. Fare riferimento alla sezione **Autorizzazioni** per regolare le autorizzazioni concesse ai vari utenti.
4. Fare clic su **Delete (Elimina)** se s'intende eliminare un utente.

Condivisione

Per creare o gestire le condivisioni storage accedere con un browser (es. Internet Explorer, Mozilla Firefox, Google Chrome, ecc.) l'interfaccia di gestione web all'indirizzo **http://[IP router]** (tipicamente <http://192.168.0.1> od <http://192.168.1.1>), navigare la sezione **USB Settings (USB) > FTP Server (FTP)**.

Per creare una nuova condivisione fare click su **Add directory (Aggiungi directory)**.

FTP Server

FTP (File Transfer Protocol) consente la condivisione di contenuti presenti sui dispositivi USB sulla rete locale e verso Internet.

Stato server: **Abilitato** **Disabilita**

Accesso Internet: **Abilita** **Disabilita**

Indirizzo Internet: 0.0.0.0

Porta servizio: (La porta predefinita è la numero 21, modificarla solamente se necessario.)

Tabella directory: (È necessario applicarla la configurazione per rendere effettive le modifiche.)

<input type="checkbox"/>	Nome condivisione	Directory	Indice utenti (F: Accesso completo, R: Sola lettura, N: Nessun accesso)					Stato	Modifica
			1*	2	3	4	5		
<input type="checkbox"/>	volume	/	F	-	-	-	-	Abilitato	Modifica

*: "Super User" è investito di autorizzazione completa valida per tutte le condivisioni.

Specificare un nome per la condivisione, fare clic su **Browse (Sfoggia)**, quindi selezionare il volume e la cartella da condividere e fare clic su **Set (Applica)**.

Sfoggia

Questa pagina permette di configurare condivisioni e permessi per il servizio FTP.

Nome condivisione:
Directory:

Selezione volume: ▼

/sda1/Cartella 1/
[..uppper](#)

Autorizzazione:

Indice	Nome utente	Autorizzazioni
1*	admin	<input checked="" type="radio"/> Accesso completo <input type="radio"/> Sola lettura <input type="radio"/> Nessun accesso
2		
3		
4		
5		

*: "Super User" è investito di autorizzazione completa valida per tutte le condivisioni.

Nota:

1. La condivisione predefinita denominata **volume** condivide l'intero storage.
2. Il server FTP supporta fino a 10 condivisioni.

Autorizzazioni

Per ogni condivisione è possibile specificare il livello di autorizzazione di ogni utente.
È possibile negare l'accesso, autorizzare la sola lettura o la lettura/scrittura.

Per specificare i livelli di autorizzazione procedere come segue.

Fare clic su **Edit (Modifica)** sulla riga della condivisione per la quale s'intende specificare l'autorizzazione.

FTP Server

FTP (File Transfer Protocol) consente la condivisione di contenuti presenti sui dispositivi USB sulla rete locale e verso Internet.

Stato server: **Abilitato** **Disabilita**
Accesso Internet: Abilita Disabilita
Indirizzo Internet: 0.0.0.0
Porta servizio: (La porta predefinita è la numero 21, modificarla solamente se necessario.)

Tabella directory: (È necessario applicarla la configurazione per rendere effettive le modifiche.)

<input type="checkbox"/>	Nome condivisione	Directory	Indice utenti (F: Accesso completo, R: Sola lettura, N: Nessun accesso)					Stato	Modifica
			1*	2	3	4	5		
<input type="checkbox"/>	volume	/	F	N	N	-	-	Abilitato	Modifica
<input type="checkbox"/>	Condivisione1	/Cartella 1	F	N	N	-	-	Abilitato	Modifica

*: "Super User" è investito di autorizzazione completa valida per tutte le condivisioni.

Specificare il livello di autorizzazione per ogni utente e fare clic su **Apply (Applica)**.

Sfogli

Questa pagina permette di configurare condivisioni e permessi per il servizio FTP.

Nome condivisione:
Directory:

Autorizzazione:

Indice	Nome utente	Autorizzazioni
1*	admin	<input checked="" type="radio"/> Accesso completo <input type="radio"/> Sola lettura <input type="radio"/> Nessun accesso
2	Utente2	<input type="radio"/> Accesso completo <input type="radio"/> Sola lettura <input checked="" type="radio"/> Nessun accesso
3	Utente3	<input type="radio"/> Accesso completo <input checked="" type="radio"/> Sola lettura <input type="radio"/> Nessun accesso
4		
5		

* : "Super User" è investito di autorizzazione completa valida per tutte le condivisioni.

Accesso

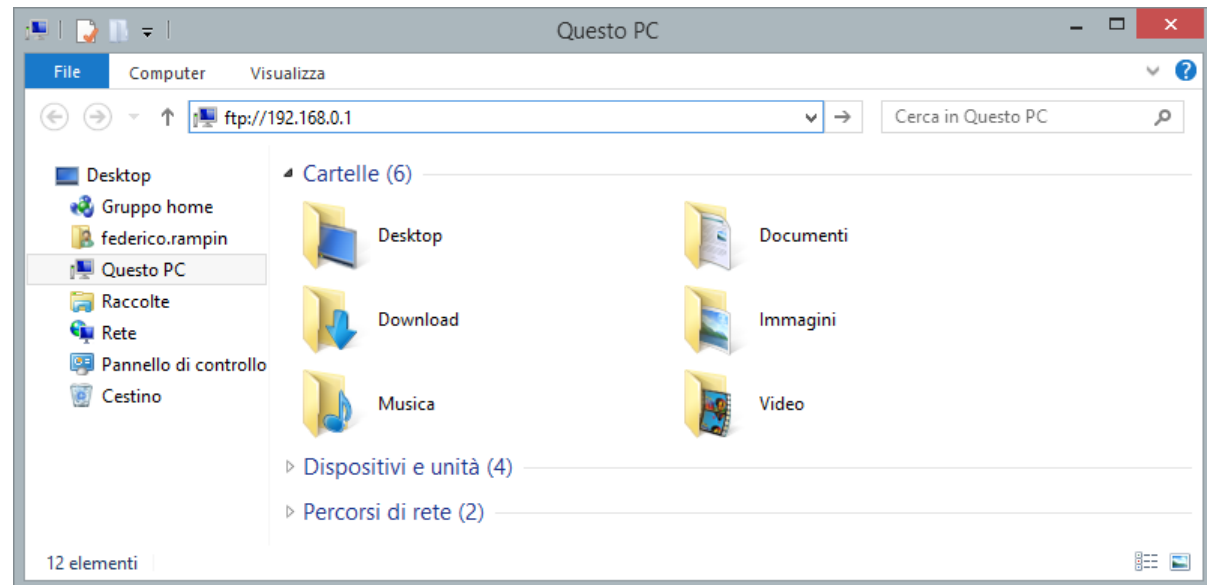
Accesso dalla rete locale LAN

Il server FTP viene automaticamente abilitato quando viene collegato uno storage USB.

Secondo il Sistema Operativo in uso, per accedere il server FTP dalla rete locale procedere come segue.

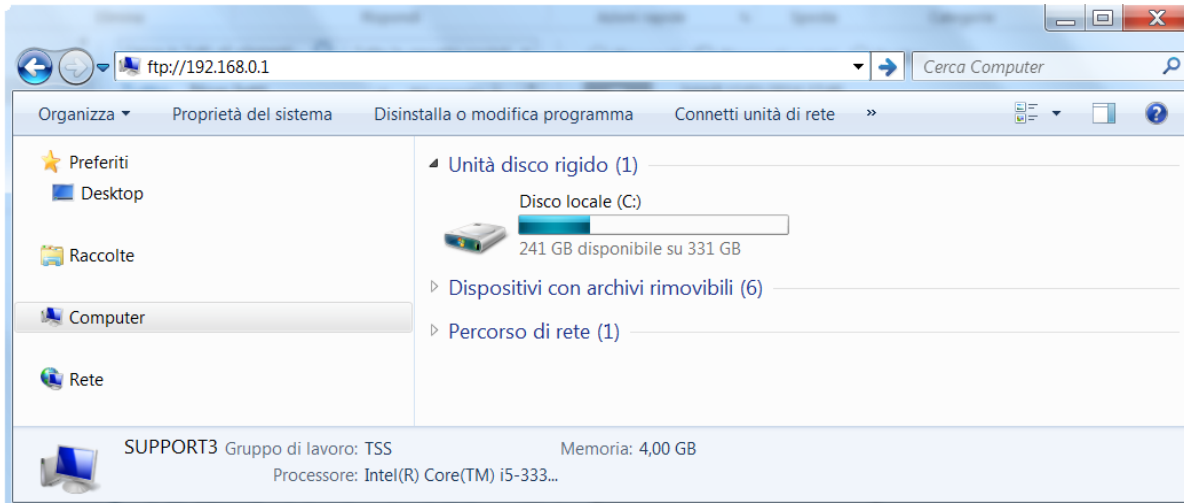
Windows 8/8.1

1. Aprire il menu **Start** e lanciare **Esplora file** (o digitare **Win+E** sulla tastiera).
2. In **Esplora File** digitare nella barra dell'indirizzo **ftp://[IP router]** (tipicamente <ftp://192.168.0.1> od <ftp://192.168.1.1>) e premere **Invio**.
3. Nella schermata di accesso selezionare specificare le credenziali e fare clic su **Accedi**.



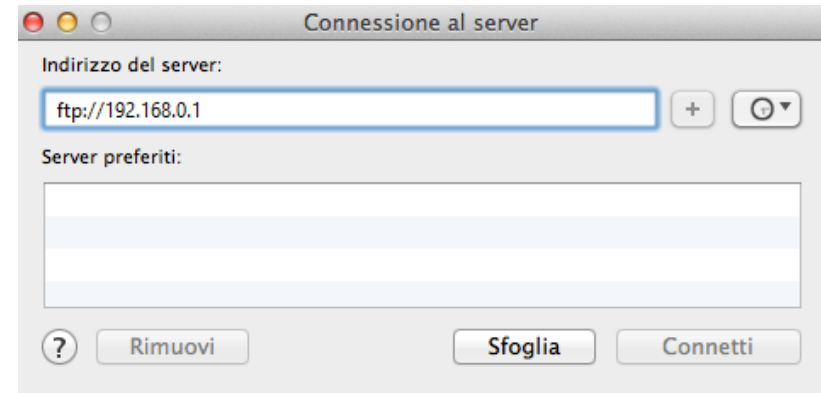
Windows 7/Vista/XP

1. Aprire il menu **Start** e lanciare **Esplora risorse** (o digitare **Win+E** sulla tastiera).
2. In **Esplora risorse** digitare nella barra dell'indirizzo **ftp://[IP router]** (tipicamente <ftp://192.168.0.1> od <ftp://192.168.1.1>) e premere **Invio**.
3. Nella schermata di accesso selezionare specificare le credenziali e fare clic su **Accedi**.



Mac OS X

1. Aprire il menu **Vai** e fare clic su **Connessione al server**.
2. In **Connessione al server** digitare nella barra dell'indirizzo **ftp://[IP router]** (tipicamente <ftp://192.168.0.1> od <ftp://192.168.1.1>) e fare clic su **Connetti**.
3. Nella schermata di accesso selezionare **Utente Registrato**, specificare le credenziali e fare clic su **Connetti**.

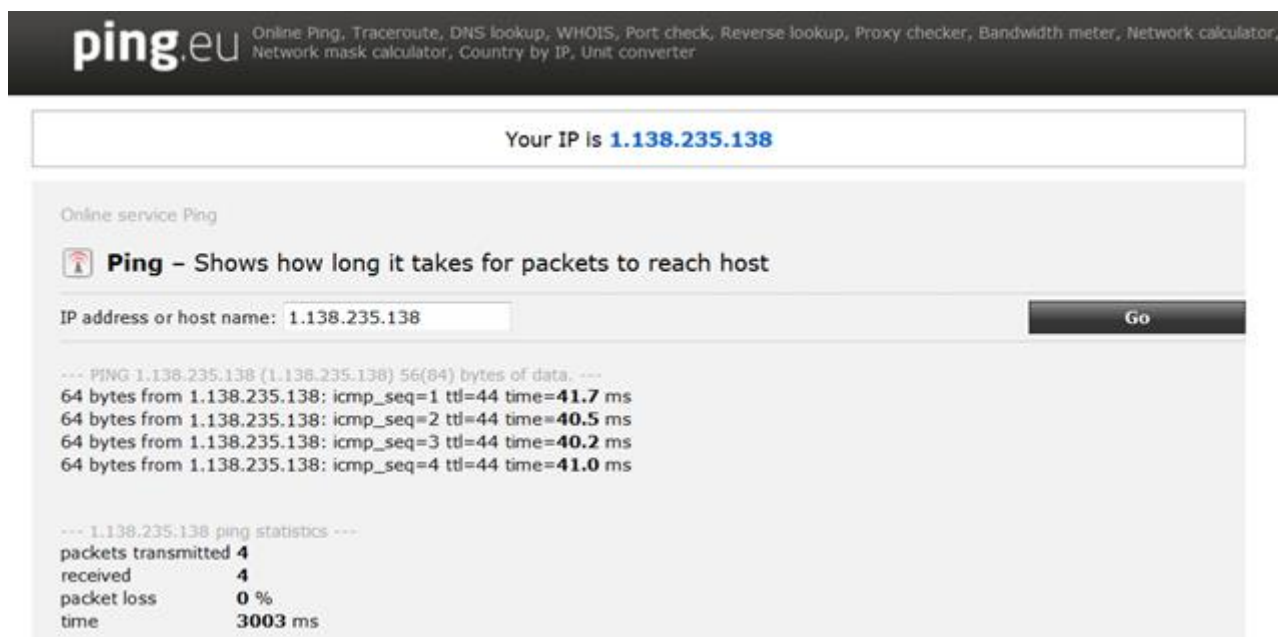


Accesso da Internet

Per connettere da Internet il server FTP è innanzitutto necessario disporre di un IP WAN pubblico: solo gli indirizzi IP WAN pubblici sono visibili da tutta la rete Internet consentendo di raggiungere il modem/router ed i dispositivi ad esso connessi.

Non tutti i provider ISP conferiscono un IP WAN pubblico ai propri utenti.

Occorre quindi verificare che l'IP WAN sia pubblico navigando il sito <http://www.ping.eu/ping> da un computer all'interno della rete locale LAN; fare clic sull'IP visualizzato per copiarlo nel campo sottostante, quindi fare clic su Go.



The screenshot shows the ping.eu website interface. At the top, it says "ping.eu" and lists various online services. Below that, it displays "Your IP is 1.138.235.138". The main section is titled "Online service Ping" and "Ping - Shows how long it takes for packets to reach host". There is a text input field containing "1.138.235.138" and a "Go" button. The results of the ping test are shown below, indicating a successful connection with 0% packet loss and a total time of 3003 ms.

```
--- PING 1.138.235.138 (1.138.235.138) 56(84) bytes of data: ---
64 bytes from 1.138.235.138: icmp_seq=1 ttl=44 time=41.7 ms
64 bytes from 1.138.235.138: icmp_seq=2 ttl=44 time=40.5 ms
64 bytes from 1.138.235.138: icmp_seq=3 ttl=44 time=40.2 ms
64 bytes from 1.138.235.138: icmp_seq=4 ttl=44 time=41.0 ms

--- 1.138.235.138 ping statistics ---
packets transmitted 4
received 4
packet loss 0 %
time 3003 ms
```

Se il risultato è simile a quello in figura e la statistica packet loss indica 0%, l'IP WAN è pubblico ed è possibile procedere con la configurazione, in caso contrario occorre rivolgersi al proprio ISP per verificare o richiedere un IP WAN pubblico.

Per abilitare l'accesso da Internet accedere con un browser (es. Internet Explorer, Mozilla Firefox, Google Chrome, ecc.) l'interfaccia di gestione web all'indirizzo **http://[IP router]** (tipicamente **http://192.168.0.1** od **http://192.168.1.1**), navigare la sezione **USB Settings (USB) > FTP Server (FTP)**, abilitare **Internet Access (Accesso Internet)** e fare clic su **Set (Applica)**.

FTP Server

FTP (File Transfer Protocol) consente la condivisione di contenuti presenti sui dispositivi USB sulla rete locale e verso Internet.

Stato server: **Abilitato**

Accesso Internet: Abilita Disabilita

Indirizzo Internet: 0.0.0.0

Porta servizio: (La porta predefinita è la numero 21, modificarla solamente se necessario.)

Tabella directory: (È necessario applicarla la configurazione per rendere effettive le modifiche.)

<input type="checkbox"/>	Nome condivisione	Directory	Indice utenti (F: Accesso completo, R: Sola lettura, N: Nessun accesso)					Stato	Modifica
			1*	2	3	4	5		
<input type="checkbox"/>	volume	/	F	N	N	-	-	Abilitato	Modifica
<input type="checkbox"/>	Condivisione1	/Cartella 1	F	N	N	-	-	Abilitato	Modifica

* : "Super User" è investito di autorizzazione completa valida per tutte le condivisioni.

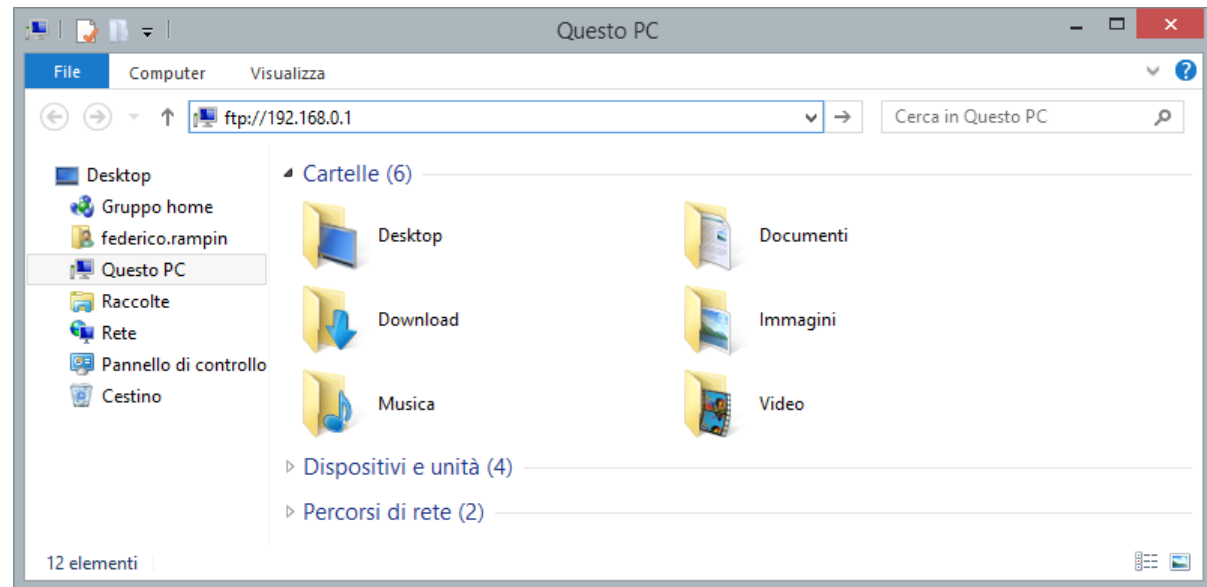
Il server FTP è ora pronto all'uso e raggiungibile da Internet all'indirizzo **ftp://[IP pubblico]**.

Fare riferimento alla sezione Dynamic DNS nella guida utente del modem/router per configurare un account DDNS al fine di raggiungere il server FTP mediante un hostname statico **ftp://[Hostname]** invece dell'IP pubblico statico o dinamico.

Secondo il Sistema Operativo in uso, per accedere il server FTP dalla rete locale procedere come segue.

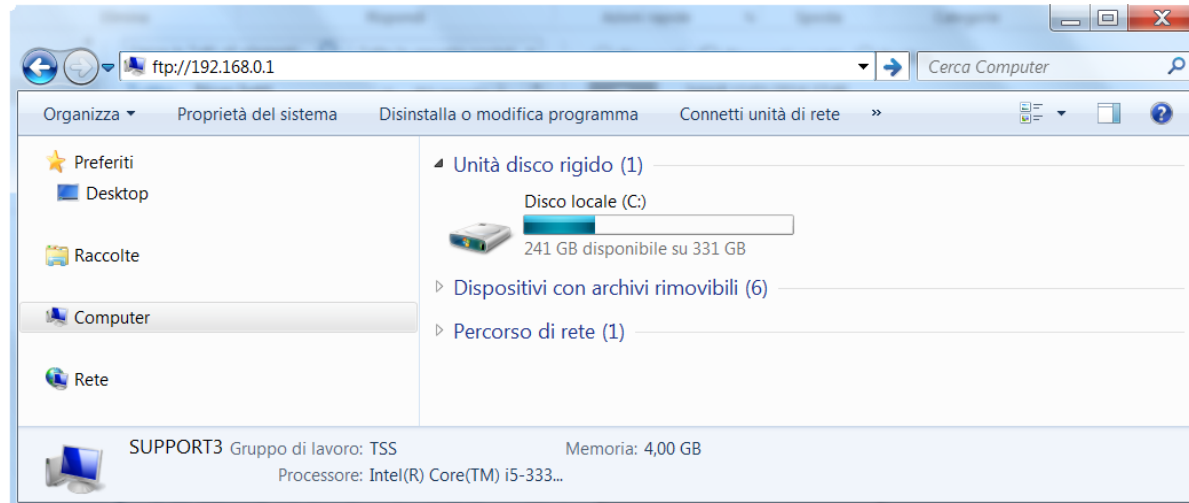
Windows 8/8.1

1. Aprire il menu **Start** e lanciare **Esplora file** (o digitare **Win+E** sulla tastiera).
2. In **Esplora File** digitare nella barra dell'indirizzo **ftp://[IP router]** (tipicamente **ftp://192.168.0.1** od **ftp://192.168.1.1**) e premere **Invio**.
3. Nella schermata di accesso selezionare specificare le credenziali e fare clic su **Accedi**.



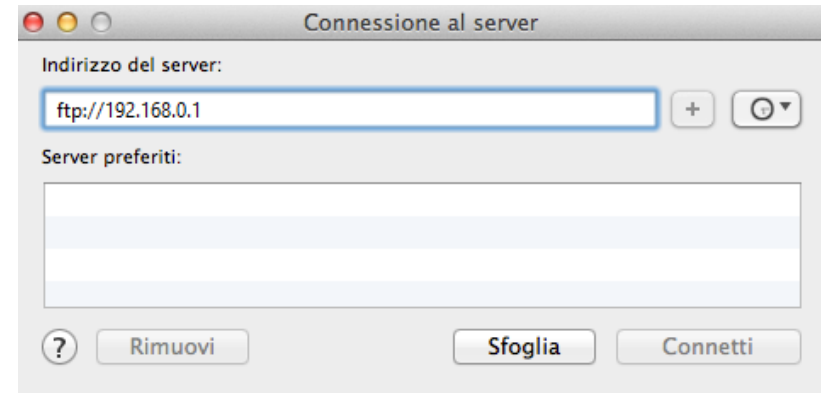
Windows 7/Vista/XP

1. Aprire il menu **Start** e lanciare **Esplora risorse** (o digitare **Win+E** sulla tastiera).
2. In **Esplora risorse** digitare nella barra dell'indirizzo **ftp://[IP router]** (tipicamente <ftp://192.168.0.1> od <ftp://192.168.1.1>) e premere **Invio**.
3. Nella schermata di accesso selezionare specificare le credenziali e fare clic su **Accedi**.



Mac OS X

1. Aprire il menu **Vai** e fare clic su **Connessione al server**.
2. In **Connessione al server** digitare nella barra dell'indirizzo **ftp://[IP router]** (tipicamente <ftp://192.168.0.1> od <ftp://192.168.1.1>) e fare clic su **Connetti**.
3. Nella schermata di accesso selezionare **Utente Registrato**, specificare le credenziali e fare clic su **Connetti**.



Risoluzione problemi

Come recuperare la password di accesso al server?

Per creare o gestire le utenze per i servizi USB accedere con un browser (es. Internet Explorer, Mozilla Firefox, Google Chrome, ecc.) l'interfaccia di gestione web all'indirizzo **http://[IP router]** (tipicamente <http://192.168.0.1> od <http://192.168.1.1>), navigare la sezione **USB Settings (USB) > User Accounts (Account utente)**.

Selezionare l'utente da gestire, reimpostare la password e fare clic su **Set (Applica)**.

Account utenze

Questa pagina consente la configurazione delle utenze per i servizi Storage Sharing ed FTP Server.

Indice	Nome utente	Stato	Azione
1	admin*	Abilitato	<input checked="" type="radio"/> Abilita <input type="radio"/> Disabilita
2	Utente2	Abilitato	<input checked="" type="radio"/> Abilita <input type="radio"/> Disabilita Cancella
3	Utente3	Abilitato	<input checked="" type="radio"/> Abilita <input type="radio"/> Disabilita Cancella
4			
5			

*: "Super User" è investito di autorizzazione completa valida per tutte le condivisioni.

Selezione indice: ▼

Nuovo nome utenze:

Nuova password:

Conferma password:

Set