



Guide de l'utilisateur

Adaptateur USB Nano Bluetooth 4.0



Contenu

Table des matières

À propos de ce guide	3
Chapitre 1	4
Découvrez votre adaptateur.....	4
Chapitre 2	6
Se connecter à un ordinateur.....	6
Chapitre 3.....	8
Windows XP/7	8
3. 1. Installer le pilote de l'adaptateur Bluetooth	9
3. 2. Appairage avec vos appareils Bluetooth	13
3. 3. Désinstaller le pilote de l'adaptateur Bluetooth.....	14
Chapitre 4.....	15
Windows 8/8.1/10	15
Appairage avec vos appareils Bluetooth	16
Annexe : Dépannage	17





À propos de ce guide

Ce guide est un complément au Guide d'installation rapide. Le Guide d'installation rapide vous indique l'installation rapide, et ce guide fournit la vue d'ensemble du produit et des instructions détaillées pour chaque étape.

Lorsque vous utilisez ce guide, veuillez noter que les fonctionnalités disponibles de l'adaptateur peuvent varier selon le modèle et la version logicielle. La disponibilité de l'adaptateur peut également varier selon la région ou le FAI. Toutes les images, les étapes et les descriptions de ce guide ne sont que des exemples et peuvent ne pas refléter votre expérience réelle.

Conventions

Dans ce guide, les conventions suivantes sont utilisées :

Convention	Description
<u>Soulignement de sarcelle</u>	Les hyperliens sont en italique sarcelle. Vous pouvez cliquer pour rediriger vers un site Web ou une section spécifique.
Couleur sarcelle	Les contenus à mettre en avant et les textes sur la page web sont en sarcelle, y compris les menus, les articles, les boutons, etc..
 Note:	Ignorer ce type de note peut entraîner un dysfonctionnement ou un dommage Appareil.
 Conseils :	Indique des informations importantes qui vous aident à mieux Appareil.

*Les débits de signal sans fil maximaux sont les taux physiques dérivés des spécifications de la norme IEEE 802.11. Le débit réel des données sans fil et la couverture sans fil, ainsi que la quantité d'appareils connectés ne sont pas garantis et varieront en raison des conditions du réseau, des limitations de l'AP et des facteurs environnementaux, y compris les matériaux de construction, les obstacles, le volume et la densité du trafic, et l'emplacement de l'AP.

Plus d'infos

1. Le dernier logiciel et utilitaire peuvent être [trouvés](https://www.tp-link.com/) à <https://www.tp-link.com/> centre de téléchargement.
 2. Le Guide d'installation rapide (QIG) peut être trouvé où vous trouverez ce guide ou à l'intérieur de l'emballage du produit.
 3. Les spécifications peuvent être trouvées sur la page du produit à <https://www.tp-link.com.>
- Nos coordonnées du support technique se trouvent sur la page [de support technique contact](#) à <https://www.tp-link.com/support.>



Chapitre 1

Découvrez votre adaptateur

Ce chapitre présente ce que l'adaptateur peut faire.



L'adaptateur USB Bluetooth, principalement utilisé pour les PC sans fonction Bluetooth. Il fournit un Bluetooth 4.0 nouveau et avancé et permet une connexion sans fil avec une large gamme d'appareils tels qu'un casque Bluetooth, un haut-parleur Bluetooth, une souris Bluetooth ou un client mobile, en utilisant pour jouer de la musique, le contrôle de la souris et du clavier, la transmission de données, etc.



1. Applique la dernière technologie Bluetooth 4.0 avec faible consommation d'énergie (BLE) et elle est compatible vers l'arrière avec Bluetooth V3.0/2.1/2.0/1.1
2. Activer la connexion sans fil avec les appareils compatibles Bluetooth
3. Plug and Play for Win 8, Win 8.1 et Win 10
4. Ultra-petit pour une portabilité pratique avec des performances fiables
5. Prend en charge Windows 10/8.1/8/7/XP



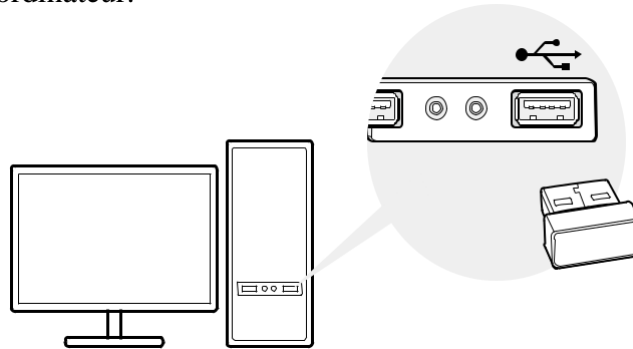
Chapitre 2

Se connecter à un ordinateur

Ce chapitre présente comment connecter l'adaptateur à votre ordinateur.



Avant de commencer à utiliser votre adaptateur, insérez directement l'adaptateur dans un port USB de votre ordinateur.



* L'image est pour la démonstration seulement.

Après avoir connecté votre adaptateur à l'ordinateur, veuillez suivre les instructions dans le chapitre approprié pour votre système d'exploitation : [Windows XP/7](#), [Windows 8/8.1/10](#).

■ Note:

Assurez-vous qu'il n'y a pas d'autres appareils Bluetooth sur le PC. S'il existe d'autres périphériques Bluetooth, désactivez tous les périphériques Bluetooth (intégrés et tiers) dans le Gestionnaire de périphériques sur votre ordinateur, puis insérez l'adaptateur et réessayez. Pour aller au Gestionnaire de périphériques : cliquez avec le bouton droit sur Mon ordinateur, sélectionnez Gérer, accédez au Gestionnaire de périphériques et désactivez tous les périphériques Bluetooth existants.

Chapitre 3

Windows XP/7

Ce chapitre présente comment installer le pilote de votre adaptateur, s'associer à vos appareils Bluetooth et désinstaller votre pilote dans Windows XP et Windows 7. L'adaptateur est équipé d'un Assistant Configuration du pilote, qui peut vous guider tout au long du processus d'installation.

Ce chapitre comprend les sections suivantes :

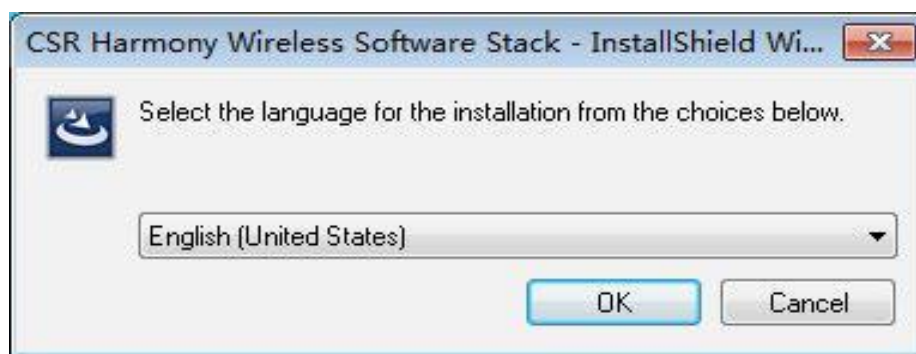
- [Installer le pilote de l'adaptateur Bluetooth](#)
- [Paire avec vos appareils Bluetooth](#)
- [Désinstaller le pilote de l'adaptateur Bluetooth](#)



Ici, nous prenons les étapes dans Windows 7 comme un exemple - les étapes peuvent varier légèrement pour Windows XP. Vous devez installer le pilote de l'adaptateur Bluetooth avant de profiter de l'utilisation de l'adaptateur.

3. 1. Installer le pilote de l'adaptateur Bluetooth

1. Téléchargez le pilote à <https://www.tp-link.com/download-center>.
2. Ouvrir le dossier et démarrez l'installation en cliquant sur [Setup.exe](#).
3. Sélectionnez la langue et cliquez sur [OK](#).



4. Lorsque la fenêtre d'accueil s'affiche, cliquez sur [Suivant](#).



1. Confirmez que vous êtes d'accord avec les termes du contrat de licence et cliquez sur [Next](#).

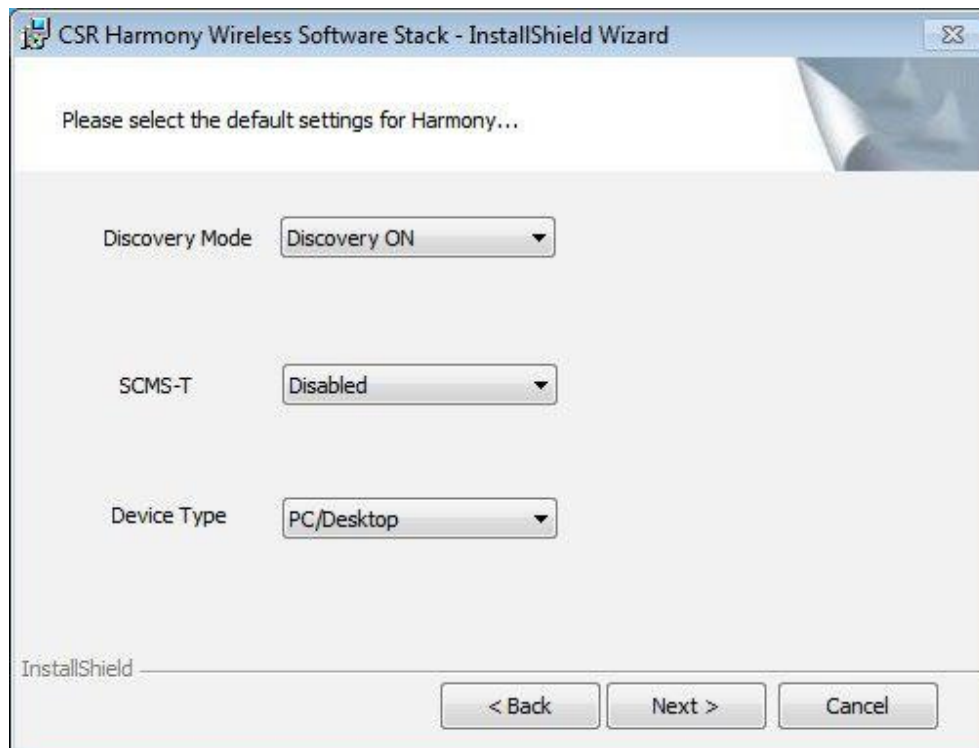


1. Sélectionnez le dossier d'installation, puis cliquez sur [Suivant](#). Il est recommandé d'utiliser la valeur par défaut.

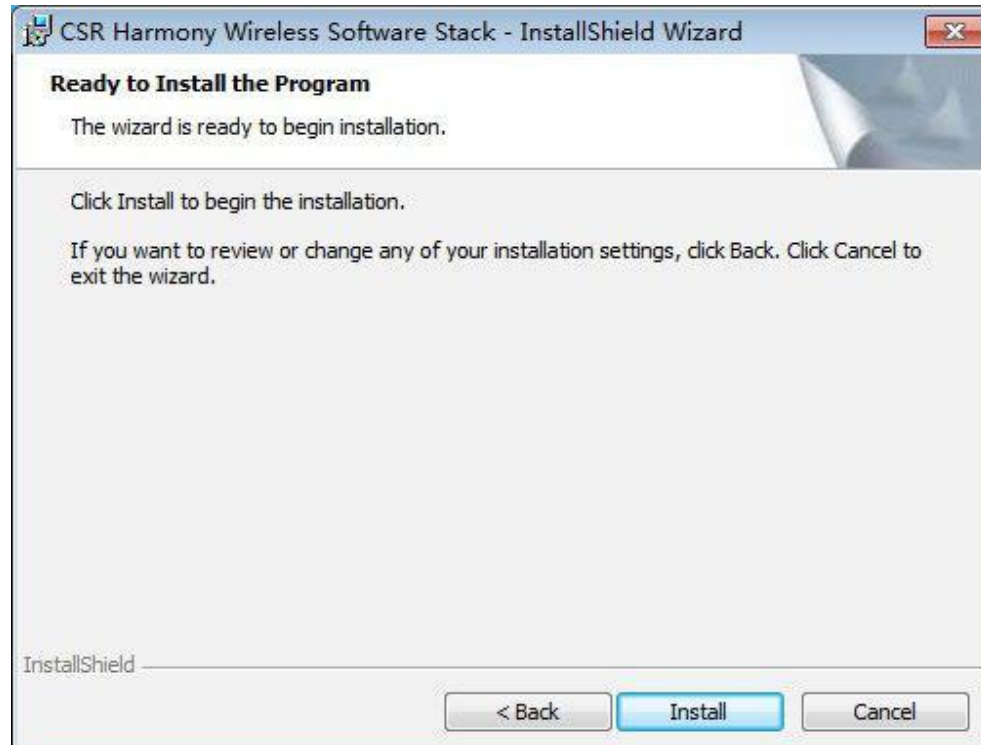




1. Modifier le mode Découverte en Discovery ON, sélectionnez Type d'appareil : Ordinateur portable ou PC/Desktop et il est recommandé de conserver les valeurs d'origine de SCMS-T. Cliquez sur Suivant.



8. Cliquez sur **Install** pour commencer l'installation.



9. Lorsque l'écran de finition s'affiche, cliquez sur **Terminer**.



1. Redémarrez votre ordinateur.
2. Après le redémarrage de l'ordinateur, vous trouverez une icône Bluetooth dans la barre de menu, ce qui signifie que le pilote a été installé avec succès.



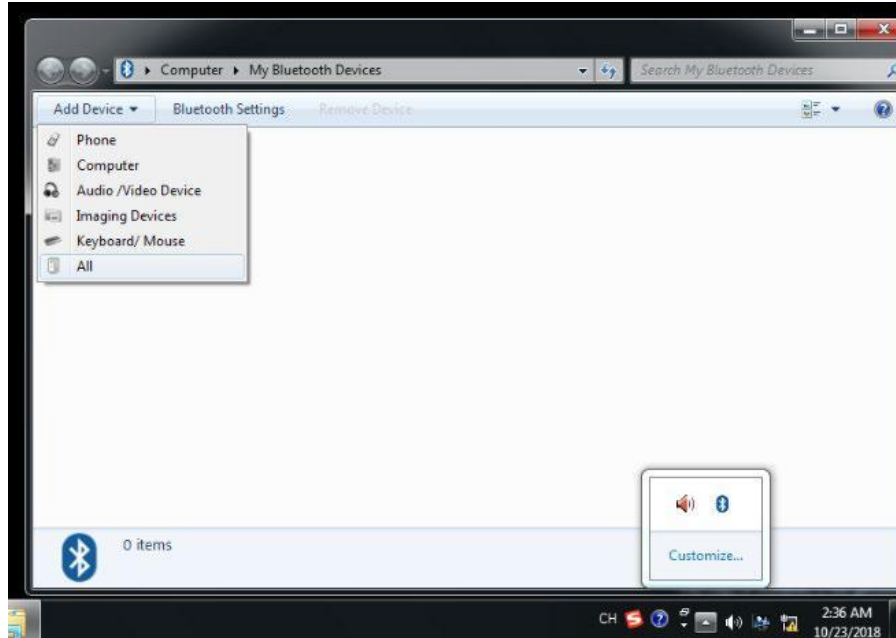
■ Note:

1. Si vous ne pouvez pas installer le pilote avec succès, désactivez le logiciel antivirus et le pare-feu, puis réessayez.
1. Si l'icône Bluetooth n'apparaît pas, reportez-vous au dépannage->T1.

3. 2. Appairage avec vos appareils Bluetooth

1. Cliquez avec le bouton droit sur l'icône Bluetooth de la barre de menus et sélectionnez **Ajouter des périphériques Bluetooth**, par exemple, des périphériques audio/vidéo.

■ Remarque : Assurez-vous que votre appareil Bluetooth est configuré pour être détectable.



1. Sélectionnez le périphérique trouvé dans la liste, puis cliquez sur **Suivant**.
2. Cliquez sur **Terminer** lors de la fin de l'appairage.

■ Note:

Pendant l'appariement, vous pouvez être invité à entrer le code d'appariement. Vous devez entrer le code identique aux deux appareils. Si vous associez les écouteurs qui ne permettent pas d'entrer un code, veuillez essayer d'utiliser la combinaison de 0000 ou 1234, ou jetez un œil au manuel de votre appareil jumelé.



3. 3. Désinstaller le pilote de l'adaptateur Bluetooth

Accédez à **Démarrer** > **Tous les programmes** > **TP-Link** et trouvez le modèle à désinstaller.

Suivez les instructions à l'écran pour terminer la désinstallation.



Chapitre 4

Windows 8/8.1/10

Ce chapitre présente comment s'associer à vos appareils Bluetooth dans Windows 8, Windows 8.1 et Windows 10.



Pour les Widows8, Windows 8.1 et Windows 10, branchez-vous et jouez. Insérez l'adaptateur et profitez de l'appariement avec vos appareils Bluetooth. Vous n'avez pas besoin d'installer le pilote manuellement.

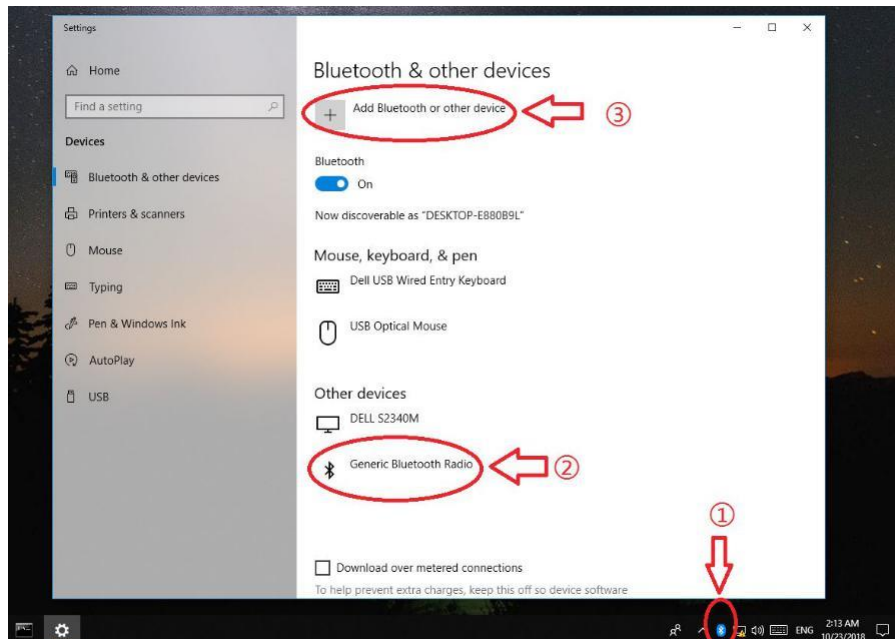
Appairage avec vos appareils Bluetooth

1. Double-cliquez sur l'icône Bluetooth de la barre de menus.

■ Note:

1. Assurez-vous que votre appareil Bluetooth est configuré pour être détectable.
1. Si l'icône Bluetooth n'apparaît pas, reportez-vous au dépannage->T1.

1. Pour **Windows 8/8.1**, sautez cette étape. Pour **Windows 10**, cliquez sur **Ajouter Bluetooth ou un autre appareil** pour numériser les appareils Bluetooth.



3. Sélectionnez votre appareil Bluetooth dans la liste et suivez les instructions à l'écran pour compléter l'appairage.

■ Note:

Pendant l'appariement, vous pouvez être invité à entrer le code d'appariement. Vous devez entrer le code identique aux deux appareils. Si vous associez les écouteurs qui ne permettent pas d'entrer un code, veuillez essayer d'utiliser la combinaison de 0000 ou 1234, ou jetez un oeil au manuel de votre appareil jumelé.



Annexe : Dépannage

T1. Que dois-je faire si l'icône Bluetooth n'apparaît pas ?

1. Assurez-vous d'avoir installé le pilote Bluetooth si vous utilisez Windows XP ou Windows 7. Et redémarrez l'ordinateur après l'installation du pilote.
- Assurez-vous qu'il n'y a pas d'autres appareils Bluetooth sur l'ordinateur. S'il y en a, désactivez tous les périphériques Bluetooth existants dans Device Manager, puis insérez l'adaptateur et réessayez. Pour accéder au Gestionnaire de périphériques : cliquez avec le bouton droit sur Mon ordinateur, sélectionnez Gestionnaire, accédez au Gestionnaire de périphériques et désactivez tous les périphériques Bluetooth existants.

T2. Pourquoi l'adaptateur ne fonctionne pas avec mon appareil Bluetooth ?

1. Assurez-vous que votre appareil a la fonction BLUETOOTH.
2. Pour les appareils dotés de protocoles Bluetooth non standard, tels que Logitech Mouse et AirPods, il peut y avoir des problèmes de compatibilité. Pour la liste de compatibilité, reportez-vous à la faq

<https://www.tp-link.com/faq-2316.html>


Si vous avez encore des questions et avez besoin d'aide supplémentaire,

veuillez-vous référer à <https://www.tp-link.com/faq-2316.html>





DROITS D'AUTEUR ET MARQUES DE COMMERCE

Les spécifications peuvent être modifiées sans préavis. est une marque déposée de TP-Link Technologies Co., Ltd. D'autres marques et noms de produits sont des marques de commerce ou des marques déposées de leurs titulaires respectifs.  tp-link

Aucune partie du cahier des charges ne peut être reproduite sous quelque forme que ce soit, ni par quelque moyen que ce soit, ni utilisée pour fabriquer des produits dérivés tels que la traduction, la transformation ou l'adaptation sans l'autorisation de TP-Link Technologies Co., Ltd. Copyright © 2020 TP-Link Technologies Co., Ltd. Tous les droits réservés.



Déclaration d'information sur la conformité de la FCC



Nom du produit : Bluetooth 4.0 Nano USB Adapter

Numéro du modèle : UB400/UB4A

Partie responsable :

TP-Link USA Corporation, d/b/a TP-Link North America, Inc.

Adresse: 145 South State College Blvd. Suite 400, Brea, CA 92821

Site Web : <https://www.tp-link.com/us/>

Tel: +1 626 333 0234

Fax: +1 909 527 6803

E-mail: sales.usa@tp-link.com

Cet équipement a été testé et jugé conforme aux limites d'un appareil numérique de classe B, conformément à la partie 15 des règles de la FCC. Ces limites sont conçues pour fournir une protection raisonnable contre les interférences nocives dans une installation résidentielle. Cet équipement génère, utilise et peut émettre de l'énergie par radiofréquence et, s'il n'est pas installé et utilisé conformément aux instructions, peut causer des interférences nocives aux communications radio. Toutefois, il n'y a aucune garantie que des interférences ne se produiront pas dans une installation particulière. Si cet équipement cause des interférences nuisibles à la réception de la radio ou de la télévision, qui peuvent être déterminées en éteignant et en allumant l'équipement, l'utilisateur est encouragé à essayer de corriger l'interférence par une ou plusieurs des mesures suivantes :

1. Réorienter ou déplacer l'antenne de réception.
2. Augmenter la séparation entre l'équipement et le récepteur.
3. Connectez l'équipement à une prise sur un circuit différent de celui auquel le récepteur est connecté.
4. Consultez le concessionnaire ou un technicien expérimenté en radio/télévision pour obtenir de l'aide.

Ce dispositif est conforme à la partie 15 des règles de la FCC. L'opération est soumise aux deux conditions suivantes :

- 1) Cet appareil peut ne pas causer d'interférences nocives.
- 2) Cet appareil doit accepter toute interférence reçue, y compris toute interférence qui peut causer un fonctionnement indésirable.

Toute modification ou modification non expressément approuvée par la partie responsable de la conformité pourrait annuler le pouvoir de l'utilisateur d'exploiter l'équipement.



Remarque : Le fabricant n'est pas responsable des interférences radio ou télévisuelles causées par des modifications non autorisées à cet équipement. De telles modifications pourraient annuler le pouvoir de l'utilisateur d'exploiter l'équipement.

Déclaration d'exposition aux rayonnements RF de FAC :

Cet équipement est conforme aux limites d'exposition aux rayonnements RF de fac fixées pour un environnement non contrôlé. Ce dispositif et son antenne ne doivent pas être colocalisés ou exploités conjointement avec une autre antenne ou émetteur.

« Pour se conformer aux exigences de conformité à l'exposition RF de FAC, cette subvention ne s'applique qu'aux configurations mobiles. Les antennes utilisées pour cet émetteur doivent être installées pour fournir une distance de séparation d'au moins 20 cm de toutes les personnes et ne doivent pas être co-localisées ou exploitées conjointement avec une autre antenne ou émetteur. »

Nous, TP-Link USA Corporation, avons déterminé que l'équipement indiqué ci-dessus a été montré pour être conforme aux normes techniques applicables, FCC partie 15. Il n'y a pas de changement non autorisé dans l'équipement et l'équipement est correctement entretenu et exploité.

Date d'émission :
2020.03.18



Avertissement de marque CE



Il s'agit d'un produit de classe B. Dans un environnement domestique, ce produit peut causer des interférences radio, auquel cas l'utilisateur peut être tenu de prendre des mesures adéquates.

FRÉQUENCE D'EXPLOITATION (puissance maximale transmise)

2402MHz~2480MHz: 1 Mbps:8.56dBm

3 Mbps:8.43dBm

Déclaration de conformité de l'UE

TP-Link déclare par les présentes que le dispositif est conforme aux exigences essentielles et aux autres dispositions pertinentes des directives 2014/53/UE, 2011/65/ UE et (UE)2015/863.

La déclaration de conformité initiale de l'UE peut être trouvée à <https://www.tp-link.com/en/ce/>

Informations sur l'exposition aux RF

Ce dispositif répond aux exigences de l'UE (article 3.1 bis de l'UE) relatives à la limitation de l'exposition du grand public aux champs électromagnétiques par le biais de la protection de la santé.

L'appareil est conforme aux spécifications RF lorsque l'appareil utilisé à 20 cm de votre corps.

Déclaration de conformité canadienne

Ce dispositif contient des émetteurs exemptés de licence qui sont conformes aux RSS(s) d'Innovation, Science et Développement économique Canada exemptés de licence. L'opération est soumise aux deux conditions suivantes :

- 1) Cet appareil peut ne pas causer d'interférence.
- 2) Cet appareil doit accepter toute interférence, y compris toute interférence qui peut causer le fonctionnement indésirable de l'appareil.

L'émetteur/récepteur exempt de licence contenu dans le présent appareil est conforme aux CNR d'Innovation, Sciences et Développement économique Canada applicables aux appareils radio exempts de licence. L'exploitation est autorisée aux deux conditions suivantes :

- 1) L'appareil ne doit pas produire de brouillage;
- 2) L'appareil doit accepter tout brouillage radioélectrique subi, même si le brouillage est susceptible d'en compromettre le fonctionnement.



Déclaration d'exposition aux rayonnements :

Cette EUT est conforme au SAR pour les limites générales de population/d'exposition non contrôlée dans RSS-102 et a été testée conformément aux méthodes et procédures de mesure spécifiées dans l'IEEE 1528 et IEC 62209. Cet équipement doit être installé et actionné avec une distance minimale de 1,0 cm entre le radiateur et votre corps. Ce dispositif et ses antennes ne doivent pas être co-localisés ou exploités conjointement avec une autre antenne ou émetteur.

Industry Canada Statement

CAN ICES-3 (B)/NMB-3(B)

Korea Warning Statements

당해 무선설비는 운용중 전파혼신 가능성이 있음.

NCC Notice

注意！

依據 低功率電波輻射性電機管理辦法

第十二條 經型式認證合格之低功率射頻電機，非經許可，公司、商號或使用者均不得擅自變更頻率、加大功率或變更原設計之特性或功能。

第十四條 低功率射頻電機之使用不得影響飛航安全及干擾合法通行；經發現有干擾現象時，應立即停用，並改善至無干擾時方得繼續使用。前項合法通信，指依電信規定作業之無線電信。低功率射頻電機需忍受合法通信或工業、科學以及醫療用電波輻射性電機設備之干擾。

BSMI Notice

安全諮詢及注意事項

- 請使用原裝電源供應器或只能按照本產品注明的電源類型使用本產品。
- 清潔本產品之前請先拔掉電源線。請勿使用液體、噴霧清潔劑或濕布進行清潔。
- 注意防潮，請勿將水或其他液體潑灑到本產品上。
- 插槽與開口供通風使用，以確保本產品的操作可靠並防止過熱，請勿堵塞或覆蓋開口。
- 請勿將本產品置放於靠近熱源的地方。除非有正常的通風，否則不可放在密閉位置中。
- 不要私自拆開機殼或自行維修，如產品有故障請與原廠或代理商聯繫。



限用物質含有情況標示聲明書

產品元件 名稱	限用物質及其化學符號					
	鉛 Pb	鎘 Cd	汞 Hg	六價鉻 CrVI	多溴聯苯 PBB	多溴二苯醚 PBDE
PCB	○	○	○	○	○	○
外殼	○	○	○	○	○	○
備考 1.“超出 0.1wt%”及“超出 0.01wt%”系指限用物質之百分比含量超出百分比含量基準值。						
備考 2.“○”系指該項限用物質之百分比含量未超出百分比含量基準值。						



Продукт сертифіковано згідно с правилами системи УкрСЕПРО на відповідність вимогам нормативних документів та вимогам, що передбачені чинними законодавчими актами України.




Safety Information

- Keep the device away from water, fire, humidity or hot environments.
- Do not attempt to disassemble, repair, or modify the device.
- Do not use the device where wireless devices are not allowed.
- This USB Adapter can be powered only by computers that comply with Limited Power Source (LPS).

Please read and follow the above safety information when operating the device. We cannot guarantee that no accidents or damage will occur due to improper use of the device. Please use this product with care and operate at your own risk.



Explication des symboles sur l'étiquette du produit

Symbol	Explication
	<p>Recyclage</p> <p>Ce produit porte le symbole de tri sélectif pour les déchets d'équipement électrique et électronique (DEEE). Cela signifie que ce produit doit être manipulé conformément à la directive européenne 2012/19/UE afin d'être recyclé ou démantelé afin de minimiser son impact sur l'environnement.</p> <p>L'utilisateur a le choix de donner son produit à une organisation de recyclage compétente ou au détaillant lorsqu'il achète un nouvel équipement électrique ou électronique.</p>