

Schnellinstallationsanleitung

LEDs



Power
Ein: Das Gerät ist eingeschaltet.
Aus: Das Gerät ist ausgeschaltet.
Blinkt: Das Gerät verbindet sich.



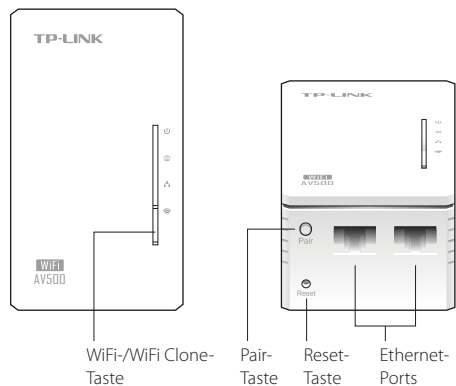
Powerline
Ein: Das Gerät ist mit einem Powerline-Netzwerk verbunden.
Aus: Das Gerät ist nicht mit einem Powerline-Netzwerk verbunden.
Blinkt: Das Gerät überträgt Daten.



Ethernet
Ein: Mindestens ein Ethernet-Port ist verbunden.
Aus: Kein Ethernet-Port ist verbunden.



Wi-Fi
Aus: WLAN ist deaktiviert.
Blinkt schnell: WLAN ist aktiviert.
Blinkt 1x/Sekunde: Das Gerät kopiert die WLAN-Einstellungen.

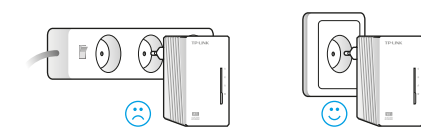


Für ein Powerline-Netzwerk benötigen Sie mindestens zwei Powerline-Geräte. In diesem Beispiel arbeitet der Adapter TL-PA4020P mit dem Adapter TL-WPA4220 zusammen.

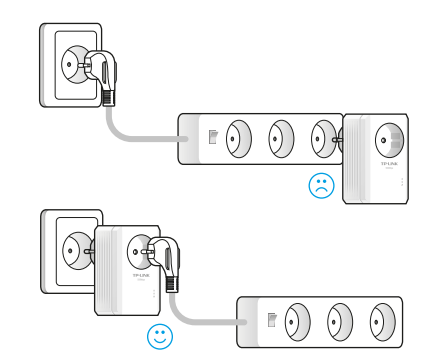
Hinweis

Haben Sie bereits Powerline-Adapter in Betrieb, so entfernen Sie diese bitte zunächst. Installieren Sie anschließend den TL-WPA4220 laut Methode 1 oder 2 und fügen Sie dann die alten Adapter neu hinzu.

Powerline-Adapter ohne Frontsteckdose



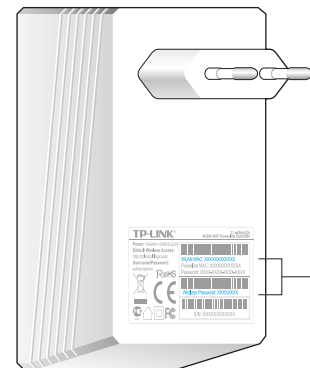
Powerline-Adapter mit Frontsteckdose



Methode 1: Plug and Play

Erstellen eines neuen WLANs

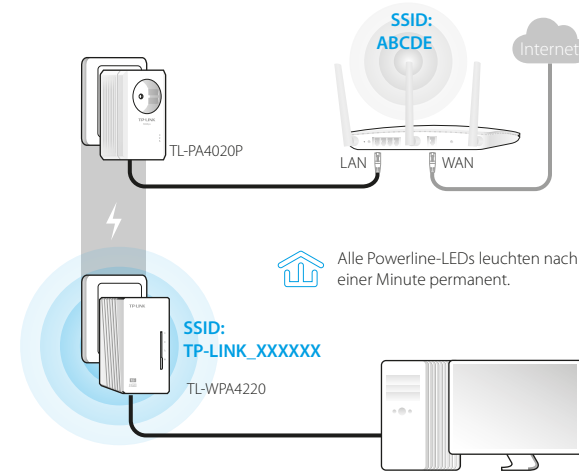
1. Notieren Sie sich den voreingestellten WLAN-Namen (SSID) und das WLAN-Passwort Ihres TL-WPA4220 (siehe Rückseite des Adapters).



WLAN-Name (SSID)*:
 TP-LINK_XXXXXX
 WLAN-Passwort:
 XXXXXXXX

* Die Standard-SSID lautet "TP-LINK_XXXXXX", wobei "XXXXXX" die letzten sechs Zeichen der WLAN-MAC-Adresse repräsentiert.

2. Schließen Sie Ihre Geräte wie im Folgenden beschrieben an.



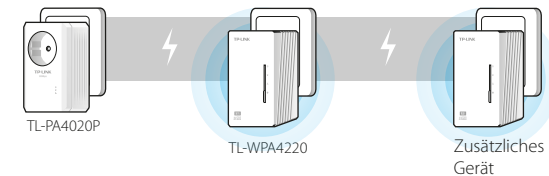
Alle Powerline-LEDs leuchten nach einer Minute permanent.

Fertig!
 Um Internetzugang zu erhalten, verbinden Sie sich mit dem WLAN namens **TP-LINK_XXXXXX** und geben Sie das zuvor notierte Passwort ein (siehe oben).

Leuchten die Powerline-LEDs nicht permanent, setzen Sie alle Ihre Powerline-Geräte zurück oder nehmen Sie ein Powerline-Netzwerk gemäß FAQ-F1 in Betrieb.

Hinzufügen weiterer Geräte

1. Stellen Sie sicher, dass die zusätzlichen Geräte zurückgesetzt sind.
2. Stecken Sie sie in die vorgesehenen Steckdosen und warten Sie ca. 1 Minute, bis Ihre Powerline-LEDs permanent leuchten.



Die Installation ist abgeschlossen, wenn alle Powerline-LEDs permanent leuchten.

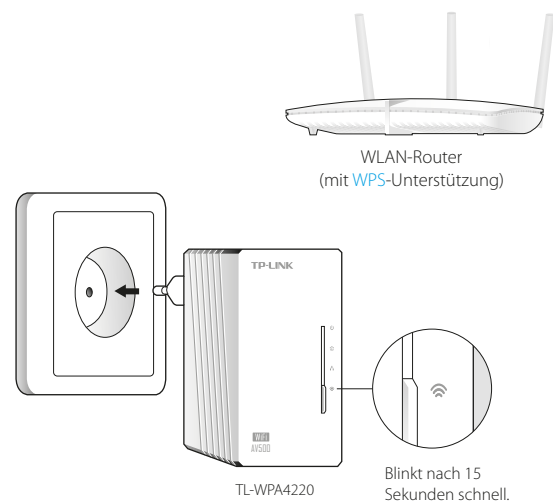
Leuchten die Powerline-LEDs nach 1 Minute nicht permanent, gehen Sie nach FAQ->F1 vor:

1. An den beiden zuvor angeschlossenen Geräten benutzen Sie die Pair-Tasten, um ein neues Powerline-Netzwerk zu erstellen (siehe F1->A). (Überspringen Sie diesen Schritt, wenn schon geschehen.)
2. Benutzen Sie nun auch an den neu hinzuzufügenden Geräten die Pair-Taste, damit diese dem Powerline-Netzwerk beitreten (F1->B).

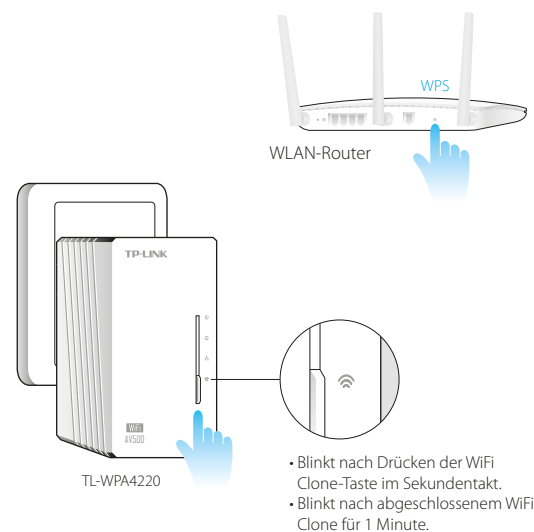
Methode 2: Einrichtung mittels WiFi Clone

Erweiterung der WLAN-Reichweite des Routers

1. Stecken Sie den TL-WPA4220 in eine Steckdose in der Nähe Ihres Routers.

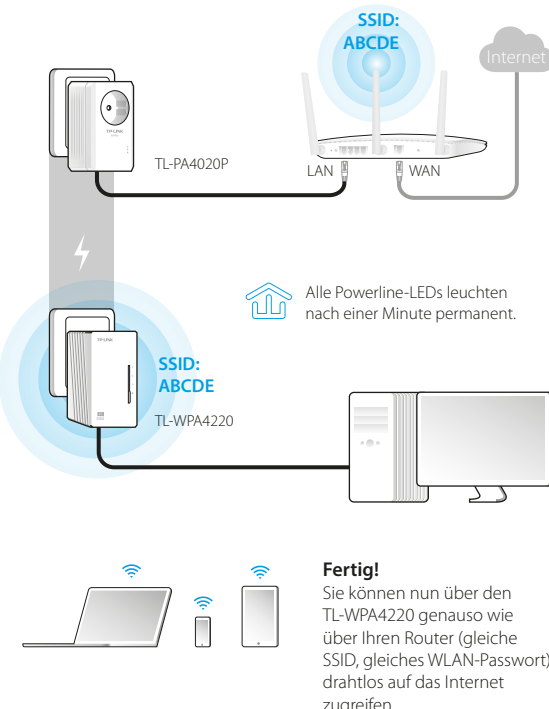


2. Drücken Sie die WPS-Taste an Ihrem Router und anschließend innerhalb einer Minute die WiFi Clone-Taste Ihres TL-WPA4220.



Der TL-WPA4220 kopiert automatisch WLAN-Namen und WLAN-Passwort Ihres Routers.

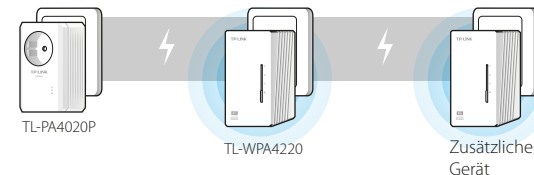
3. Verbinden Sie Ihre Geräte wie im Folgenden beschrieben.



Leuchten die Powerline-LEDs nicht permanent, setzen Sie alle Ihre Powerline-Geräte zurück oder nehmen Sie ein Powerline-Netzwerk gemäß FAQ-F1 in Betrieb.

Hinzufügen weiterer Geräte

1. Stellen Sie sicher, dass die neuen Geräte zurückgesetzt sind.
2. Verfügen diese Geräte über die WiFi Clone-Funktion, folgen Sie zur Installation den Schritten 1 und 2 der Methode 2, um sie zu installieren. Falls nicht, überspringen sie diesen Schritt.
3. Stecken Sie die neu hinzuzufügenden Geräte in die vorgesehenen Steckdosen und warten Sie ca. 1 Minute, bis die Powerline-LEDs permanent leuchten.



Die Installation ist abgeschlossen, wenn alle Powerline-LEDs permanent leuchten.

Leuchten die Powerline-LEDs nach 1 Minute nicht permanent, gehen Sie nach FAQ->F1 vor:

1. An den beiden zuvor angeschlossenen Geräten benutzen Sie die Pair-Tasten, um ein neues Powerline-Netzwerk zu erstellen (siehe F1->A). (Überspringen Sie diesen Schritt, wenn schon geschehen.)
2. Benutzen Sie nun auch an den neu hinzuzufügenden Geräten die Pair-Taste, damit diese dem Powerline-Netzwerk beitreten (F1->B).

FAQ (Häufig gestellte Fragen)

F1. Wie kann ich mittels der Pair-Taste ein Powerline-Netzwerk einrichten oder einen neuen Adapter zu einem bestehenden Netz hinzufügen?

A. Erstellen eines neuen Powerline-Netzwerkes

1. Drücken Sie die Pair-Taste des TL-WPA4220. Die Power-LED blinkt.
2. Drücken Sie anschließend innerhalb von 2 Minuten die Pair-Taste des TL-PA4020P. Die Power-LED blinkt.
3. Nach ca. 1 Minute beginnen alle Powerline-LEDs permanent zu leuchten.

B. Weitere Geräte zu einem Powerline-Netzwerk hinzufügen

1. Drücken Sie am neu hinzuzufügenden Powerline-Gerät die Pair-Taste. Die Power-LED blinkt.
2. Drücken Sie anschließend innerhalb von 2 Minuten die Pair-Taste am TL-WPA4220 oder am TL-PA4020P. Die Power-LED blinkt.
3. Nach ca. 1 Minute beginnen alle Powerline-LEDs permanent zu leuchten.

F2. Wie setze ich meinen TL-WPA4220 zurück?

Drücken Sie für mindestens 5 Sekunden die Reset-Taste des TL-WPA4220, während dieser verbunden ist. Die Power-LED geht kurz aus und leuchtet dann länger. Die WiFi-LED blinkt schnell. Damit ist der Reset vollzogen.

F3. Wie kann ich die WLAN-Einstellungen über die Weboberfläche an meine Wünsche anpassen?

1. Starten Sie das Windows-Tool von der mitgelieferten CD oder von [tp-link.com.de](http://tp-link.com/de).
2. Klicken Sie im Tool 'Verbinden'.
3. Loggen Sie sich in die Weboberfläche mit Benutzernamen und Passwort "admin" ein.
4. Geben Sie im Menü "WLAN" -> "WLAN-Einstellungen" die gewünschte WLAN-SSID ein und klicken Sie 'Speichern'.
5. Geben Sie auf "WLAN" -> "WLAN-Sicherheit" Ihr gewünschtes WLAN-Passwort ein und klicken Sie 'Speichern'.
6. Klicken Sie unten auf der Seite 'hier', um den Extender neu zu starten.

F4. Was kann ich tun, wenn mein mit dem Powerline-Adapter/Extender verbundener Computer keinen Internetzugriff hat?

Überprüfen Sie folgende Szenarien:

1. Testen Sie Ihre Internetverbindung, indem Sie Ihren Computer direkt an Ihren Router anschließen.
2. Stellen Sie sicher, dass die Hardwareverbindung steht.
3. Überprüfen Sie, ob die Powerline-LEDs aller Ihrer Adapter/Extender leuchten. Tun sie dies nicht, gehen Sie nach FAQ-F1 vor.
4. Stellen Sie sicher, dass Ihr Computer seine IP-Konfiguration automatisch bezieht. Hat Ihr Computer danach immer noch keinen Internetzugriff, wenden Sie sich bitte an unseren Technischen Support.



Für mehr Informationen zu den erweiterten Einstellungen lesen Sie bitte das Benutzerhandbuch (User Guide).