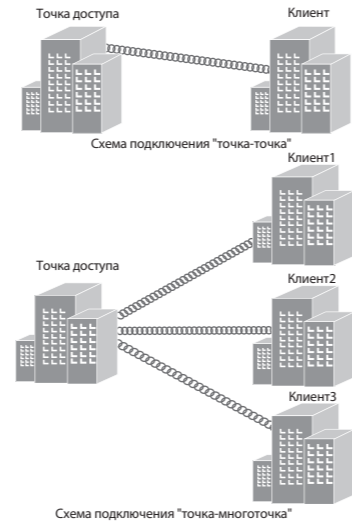


Руководство по быстрой настройке

Наружная беспроводная точка доступа со скоростью передачи данных до 150 Мбит/с на частоте 2.4 ГГц

Типичная схема сети

TL-WA7210N используется для удалённого подключения по схеме "точка-точка" и "точка-многоточка", предоставляя возможность совместного удалённого доступа к сети интернет.



Примечание: Типичная схема подключения устройства TL-WA7210N указана выше. Убедитесь, что два устройства установлены **лицевой стороной** по отношению друг к другу, в противном случае возможен слабый уровень сигнала. Внизу указаны примеры подключения, и только первый является **правильным**.

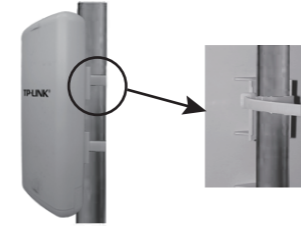


Примечание: Если вы используете внешнюю антенну, обратитесь к **Приложению 1**.

1 Подключение устройства

Используйте только проводное сетевое подключение для настройки точки доступа.

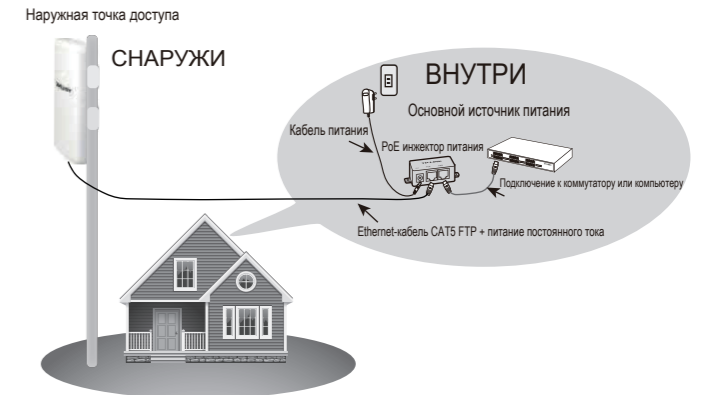
- 1 Выберите подходящее место для крепления вашей наружной точки доступа. Для достижения наилучшей работы устройств расположите их на возвышении, чтобы деревья, строения и крупногабаритные стальные конструкции не препятствовали прохождению сигнала, тем самым обеспечивая зону прямой видимости для устройств-клиентов.
- 2 Отрегулируйте положение вашей наружной точки доступа для обеспечения наилучшего уровня сигнала. Проденьте ремешки в соответствующие отверстия с задней стороны устройства и закрепите его на столбе. Затяните ремешки.



- 3 Подключите один конец кабеля Ethernet к порту PoE на инжекторе питания из комплекта, а второй конец к порту LAN на наружной точке доступа. После этого соедините порт LAN инжектора питания с компьютером с помощью другого кабеля Ethernet. Затем вставьте штекер адаптера питания из комплекта в разъем постоянного тока на инжекторе питания, вставьте адаптер питания вилкой в электрическую розетку.



- 4 После выполнения предыдущих шагов схема подключения должна выглядеть следующим образом.



- 5 Включите все сетевые устройства, чтобы проверить правильность работы светодиодных индикаторов точки доступа в соответствии со следующей схемой.



Примечание: Если показания светодиодных индикаторов отличаются от описанного выше, проверьте надёжность подключения всех кабелей (адаптеров питания и кабеля Ethernet).

- 6 Если вы используете две наружные точки доступа для создания сети, убедитесь, что два устройства установлены **лицевой стороной** по отношению друг к другу. Обратитесь к пункту **Antenna Alignment (Выравнивание антенны)**, чтобы получить наилучший сигнал.

Комплект поставки

Примечание: В данном руководстве все настройки рассматриваются на примере модели TL-WA7210N.



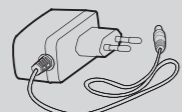
TL-WA7210N



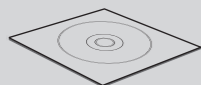
Руководство по быстрой настройке



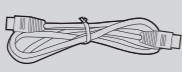
Инжектор пассивного PoE



Адаптер питания



Компакт-диск с материалами



Кабель Ethernet

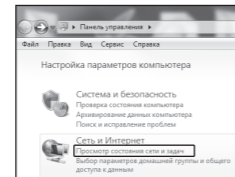


Монтажный набор

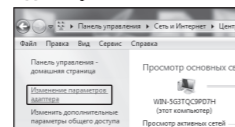
2 Настройка компьютера

Назначьте статический IP-адрес 192.168.0.100 вашему компьютеру, **прежде** чем авторизоваться на веб-странице управления устройством. В данном случае настройка рассматривается на примере Windows 7.

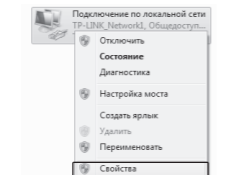
- 1 Нажмите **Пуск > Настройки > Панель управления**, после чего вы увидите следующую страницу. Нажмите **Просмотр состояния сети и задач**.



- 2 Нажмите **Изменение параметров адаптера**.

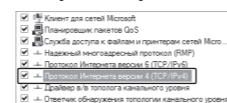


- 3 Правой кнопкой мыши нажмите на **Подключение по локальной сети**, затем нажмите **Свойства**.

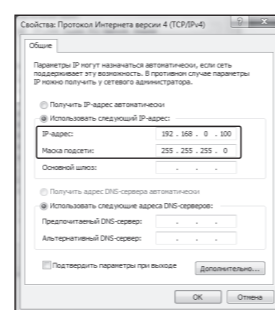


Примечание: Измените настройки вашего компьютера после успешной настройки наружной точки доступа. Выберите **Получить IP-адрес автоматически** и **Получить адрес DNS-сервера автоматически** в пункте 5. Затем нажмите **OK**.

- 4 Дважды нажмите **Протокол интернета версии 4 (TCP/IPv4)**.



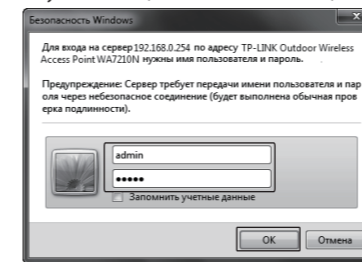
- 5 Выберите **Использовать следующий IP-адрес**, введите 192.168.0.100 в поле **IP-адрес** и 255.255.255.0 в поле **Маска подсети**.



- 6 Нажмите **OK** для сохранения настроек вашего компьютера.

3 Настройка устройства

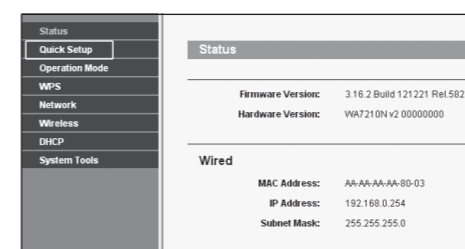
- 1 Откройте веб-браузер, введите **http://192.168.0.254** в адресную строку и нажмите **Enter**.
- 2 В диалоговом окне введите Имя пользователя и Пароль. Введите значения по умолчанию (оба значения - admin) и нажмите **OK**.



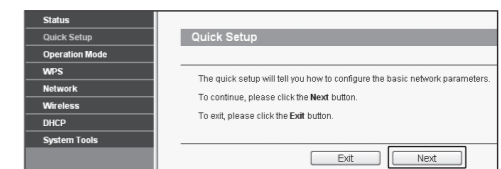
Примечание:

1. Если диалоговое окно не открывается, обратитесь к пункту **T3 Приложения 2: Устранение неисправностей**. Если вы забыли пароль, обратитесь к пункту **T2**.
2. Если на устройстве были возвращены заводские настройки, появится страница **Welcome (Приветствие)**. Внимательно прочитайте **TERMS OF USE (ПРАВИЛА ИСПОЛЬЗОВАНИЯ)**. Затем выберите **I agree to these terms of use (Я согласен с данными условиями)** и нажмите **Login (Вход)** для продолжения.

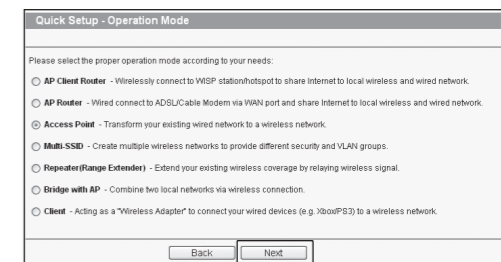
- 3 После этого перед вами появится веб-страница управления устройством. Нажмите **Quick Setup (Быстрая настройка)** в главном меню.



- 4 Появится нижеуказанная веб-страница. Нажмите **Next (Далее)**.



- 5 Выберите **Operation mode (Режим работы)** в соответствии с необходимостью. Нажмите **Next (Далее)**.



- a) Если вы хотите установить соединение типа точка-точка с TL-WA7210N, перейдите к разделу **Настройка соединения типа точка-точка**. В данном пункте будет описана настройка режимов **Access Point (Точка доступа)** и **Client mode (Режим клиента)**.
- b) Если вы хотите настроить точку доступа в режиме **Bridge with AP (Мост с точкой доступа)**, перейдите к пункту **Настройка моста с точкой доступа**.

Для настройки других режимов работы TL-WA7210N, обратитесь к **Руководству пользователя** на компакт-диске с материалами.

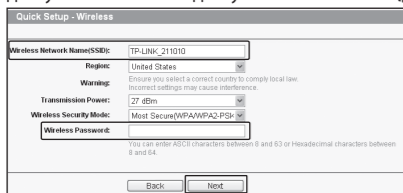
(Продолжение следует...)

3 Настройка устройства (продолжение)

Настройка соединения типа точка-точка

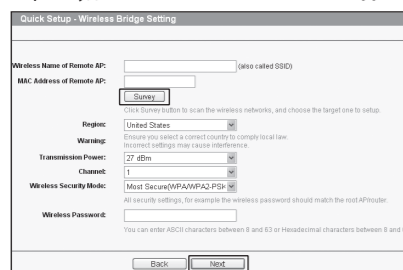
Настройка точки доступа

- 1 Выберите **Access point (Точка доступа)** в качестве режима работы и нажмите **Next (Далее)**.
- 2 Введите легко запоминающееся имя для вашей беспроводной сети. В данном примере мы используем имя TP-LINK_211010. Выберите **Most Secure (Наиболее надёжная защита)(WPA/WPA2-PSK)** и введите пароль беспроводной сети, чтобы предотвратить несанкционированный доступ к вашей точке доступа. Нажмите **Next (Далее)**.



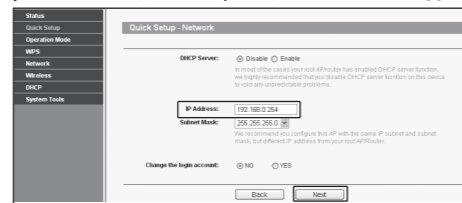
Настройка режима моста с точкой доступа

- 1 Выберите **Bridge with AP (Мост с точкой доступа)** в качестве режима работы и нажмите **Next (Далее)**.
- 2 Нажмите кнопку **Survey (Поиск)** для поиска беспроводных сетей, выберите точку доступа, с которой вы хотите объединиться, введите пароль удалённой сети и нажмите **Next (Далее)**.



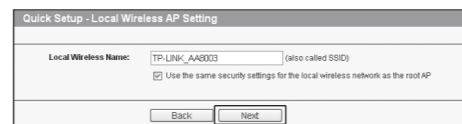
Для настройки данного соединения необходимы две точки доступа TL-WA7210N.

- 3 Появится страница настроек сети. Рекомендуется оставить настройки по умолчанию на данной странице. Нажмите **Next (Далее)**.



- 4 Подтвердите установленные вами настройки и затем нажмите **Finish/Reboot (Завершить/Перезагрузить)** для того, чтобы все изменения вступили в силу. Если где-то допущена ошибка, нажмите **Back (Назад)** для возврата.
- 5 После успешной авторизации настройте вторую точку доступа в соответствии с **Настройками клиента**.

- 3 Задайте имя для вашей Беспроводной локальной сети. По умолчанию для локальной сети будут установлены такие же настройки, как и для удалённой точки доступа. Нажмите **Next (Далее)**.

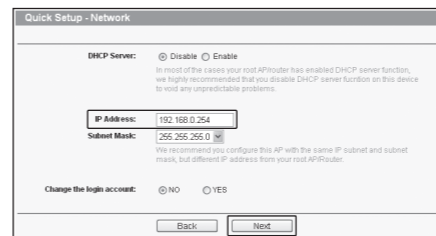


Настройки клиента

- 1 Выберите **Client (Клиент)** в качестве режима работы и нажмите **Next (Далее)**.
- 2 Нажмите **Survey (Поиск)** для поиска беспроводных сетей и выберите SSID (имя сети), которое вы ввели для первой точки доступа (**TP-LINK_211010**). Нажмите **Next (Далее)**.

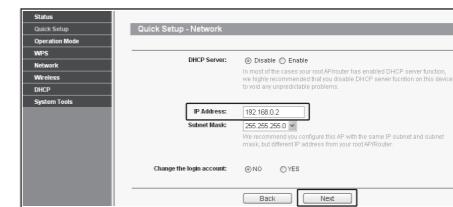


- 4 Перед вами появится страница настроек сети. Проверьте **LAN IP Address (сетевой IP-адрес)** вашего устройства, чтобы убедиться в отсутствии конфликта IP-адресов и нажмите **Next (Далее)** для продолжения.



- 5 Подтвердите установленные вами настройки, и затем нажмите **Finish/Reboot (Завершить/Перезагрузить)**, чтобы все изменения вступили в силу. Если где-то допущена ошибка, нажмите **Back (Назад)** для возврата.

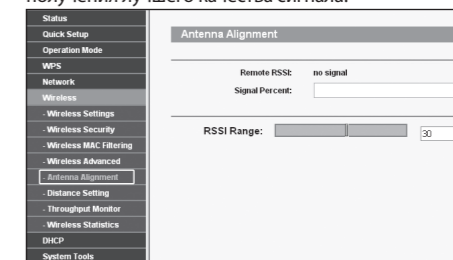
- 3 Измените **IP Address (сетевой IP-адрес)** клиента с 192.168.0.254 на 192.168.0.X (X может быть любым числом от 2 до 253), чтобы избежать конфликта с основной точкой доступа. В качестве примера мы выбрали адрес 192.168.0.2. Нажмите **Next (Далее)**.



- 4 Подтвердите установленные вами настройки и затем нажмите **Finish/Reboot (Завершить/Перезагрузить)**, чтобы все изменения вступили в силу. Если где-то допущена ошибка, нажмите **Back (Назад)** для возврата.

Выравнивание антенны

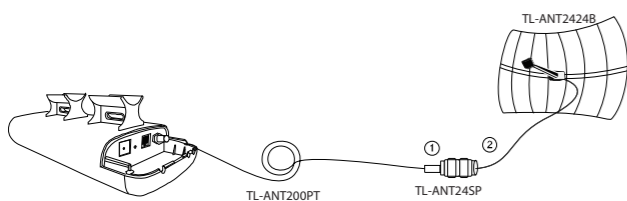
После основных настроек рабочего режима, нажмите **Wireless (Беспроводная сеть) > Antenna Alignment (Выравнивание антенны)**. После этого вы можете изменять направление вашей наружной точки доступа в соответствии с параметрами, указанными на данной странице для получения лучшего качества сигнала.



Приложение 1: Подключение внешней антенны

Подключение внешней антенны

Если у вас есть внешняя антенна под разъем RP-SMA, вы можете напрямую подключить её к разъёму RP-SMA на наружной точке доступа. Если у вас нет внешней антенны, рекомендуется использовать продукцию TP-LINK для наружного применения. Для подключения по следующей схеме вы можете выбрать TL-ANT2424B (внешняя антенна), TL-ANT245P (предохранитель от скачков напряжения) и TL-ANT200PT (кабель pigtail):



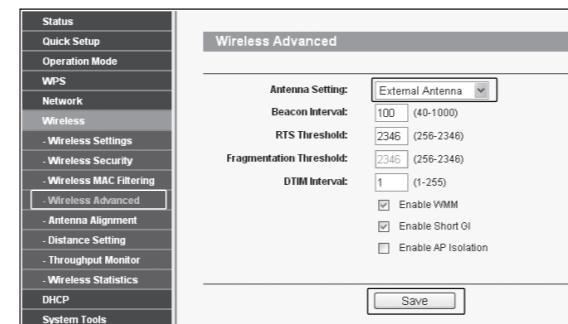
- 1 Подключите одну сторону TL-ANT245P к порту RP-SMA вашей наружной точки доступа через кабель TL-ANT200PT.
- 2 Подключите другую сторону TL-ANT245P к TL-ANT2424B.

Настройка внешней антенны

Примечание:

Вам будет необходимо назначить вашему компьютеру статический IP-адрес в одном диапазоне адресов с точкой доступа. В случае необходимости см. **Приложение 2: Устранение неисправностей - Пункт Т3.**

- 1 Откройте ваш браузер, введите адрес: <http://192.168.0.254> в адресную строку и нажмите клавишу **Enter**.
- 2 В диалоговом окне введите **Имя пользователя** и **Пароль**. Введите значения по умолчанию (оба значения - **admin**) и нажмите **OK**.
- 3 Настройте внешнюю антенну. Нажмите **Wireless (Беспроводная сеть) > Wireless Advanced (Дополнительные настройки)**, выберите **External Antenna (Внешняя антенна)** и нажмите **Save (Сохранить)**.



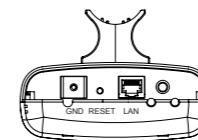
Приложение 2: Устранение неисправностей

T1. Как восстановить настройки доступа по умолчанию?

При включённой точке доступа нажмите и в течение 8 секунд удерживайте кнопку **RESET**. Затем отпустите.

Примечание:

После восстановления заводских настроек текущие настройки будут утеряны, и вам будет необходимо произвести настройку заново.



T2. Что делать, если я забыл свой пароль?

- 1 Восстановите заводские настройки точки доступа. Если вы не знаете, как это сделать, обратитесь к предыдущему пункту **T1**;
- 2 Попробуйте использовать имя пользователя и пароль по умолчанию: admin, admin;
- 3 Попробуйте изменить настройки вашей точки доступа, следуя инструкциям данного Руководства по быстрой настройке.

T3. Что делать, если я не могу получить доступ к странице веб-утилиты настройки?

Восстановите заводские настройки точки доступа в соответствии с предыдущим пунктом **T1**, далее задайте вашему компьютеру статический IP-адрес 192.168.0.100 и следуйте нижеуказанным пунктам или обратитесь к **2. Настройка компьютера**.

Для операционной системы Windows 7

Нажмите **Пуск > Настройки > Панель управления**. Нажмите **Просмотр состояния сети и задач > Изменение параметров адаптера**, правой кнопкой мыши нажмите на **Соединение по локальной сети**, нажмите **Свойства** и затем дважды нажмите **Протокол интернета версии 4 (TCP/IPv4)**. Выберите **Использовать следующий IP-адрес**, введите 192.168.0.100 в поле IP-адрес и 255.255.255.0 в поле Маска подсети, выберите **Использовать следующие адреса DNS-серверов**, введите адрес DNS-сервера, предоставленный вашим поставщиком интернет-услуг или сетевым администратором. Нажмите **OK**.

Для операционной системы Windows XP

Нажмите **Пуск > Панель управления**. Нажмите **Сеть и подключения к Интернет > Сетевые подключения**, правой кнопкой мыши нажмите на **Подключения по локальной сети**, затем дважды нажмите на **Протокол интернета (TCP/IP)**. Выберите **Использовать следующий IP-адрес**, введите 192.168.0.100 в поле IP-адрес, 255.255.255.0 в поле Маска подсети, выберите **Использовать следующие адреса DNS-серверов**, введите адрес DNS-сервера, предоставленный вашим поставщиком интернет-услуг или сетевым администратором. Нажмите **OK**.

ТЕХНИЧЕСКАЯ ПОДДЕРЖКА

- Для выявления и устранения неисправностей: www.tp-link.ru/support/faq
www.tp-link.ua/support/faq
- Для загрузки последних прошивок, драйверов, утилит и руководств пользователя: www.tp-link.ru/support/download
www.tp-link.ua/support/download
- По другим вопросам технической поддержки, свяжитесь с нами, используя следующую контактную информацию:

Российская Федерация

Тел.: 8 (499) 754-55-60 (Москва)
8 (800) 250-55-60 (звонок бесплатный из любого региона РФ)
E-mail: support.ru@tp-link.com
Форум: <http://forum.tp-link.ru/>
Режим работы: с понедельника по субботу, с 9:00 до 21:00 (мск)
*Кроме выходных и праздничных дней в Российской Федерации.

Украина

ООО «ТІПІ-ЛІНК ЮКРЕЙН»
Отдел поддержки: 0800 505 508
Стоимость звонка: бесплатно для городской связи
Операторы мобильной связи: в зависимости от тарифов различных операторов
E-mail: support.ua@tp-link.com
Время работы: с понедельника по пятницу, с 10:00 до 22:00

По всему миру

Тел.: +86 755 2650 4400
Стоимость звонка: в зависимости от тарифов различных операторов международной связи, услуги IDD (прямой набор международного номера).
E-mail: support@tp-link.com
Время работы: круглосуточно без выходных