

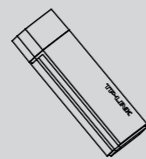
Руководство по быстрой настройке

TP-LINK Беспроводной сетевой USB-адаптер



Комплект поставки

Примечание: В настоящем руководстве все настройки рассматриваются на примере модели Archer T4U.



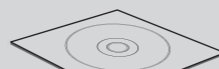
Archer T4U



Руководство по быстрой настройке



Кабель USB



Компакт-диск с материалами

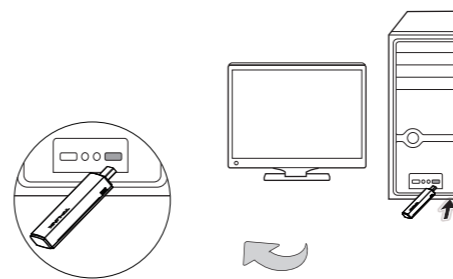
Системные требования

· Windows 8 · Windows 7 · Windows XP

1 Подключение устройства

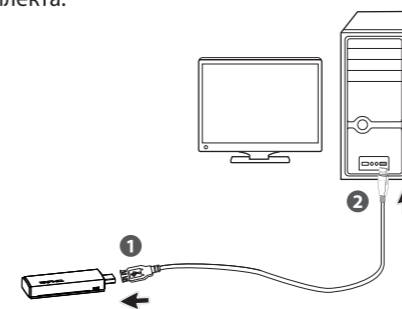
Способ 1

Подключите адаптер к USB-порту вашего компьютера напрямую.

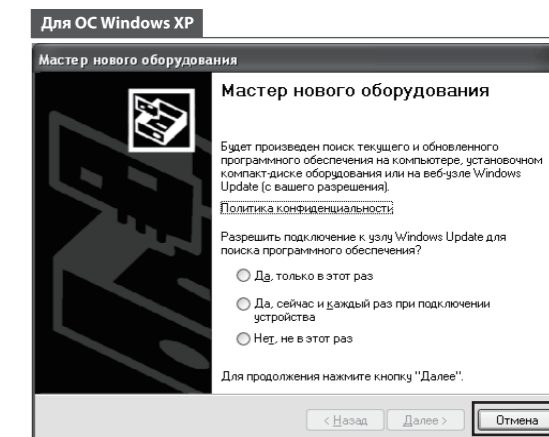


Способ 2

Подключите адаптер к вашему компьютеру при помощи кабеля USB из комплекта.

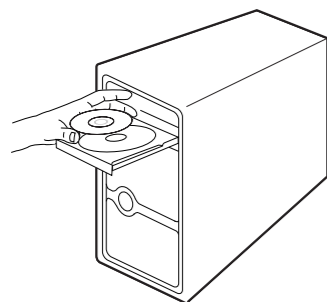


После подключения адаптера вы увидите окно **Мастер нового оборудования (Найдено новое оборудование)**. Нажмите **Отмена**.



2 Установка программного обеспечения (Процедуры установки для ОС Windows 8/7/XP являются идентичными. В данном случае мы рассматриваем установку для ОС Windows 7 в качестве примера)

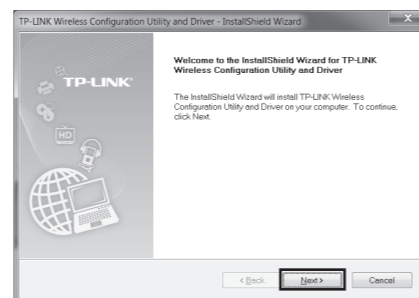
1 Вставьте компакт-диск с материалами в CD-привод.



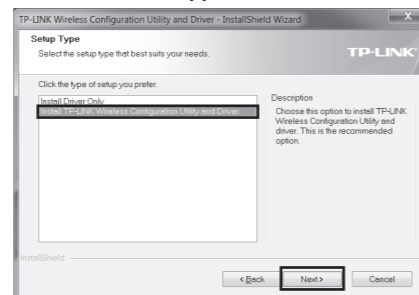
2 Найдите модель **Archer T4U** и выберите **Установить драйвер и утилиту (Install Driver and Utility)**.



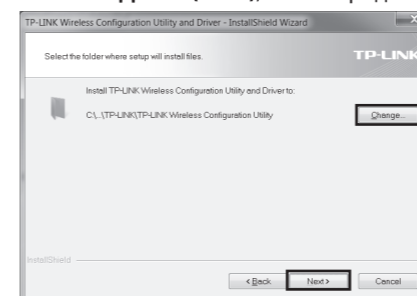
3 Откроется окно **InstallShield Wizard (Мастер установки)**. Нажмите **Далее (Next)** для продолжения.



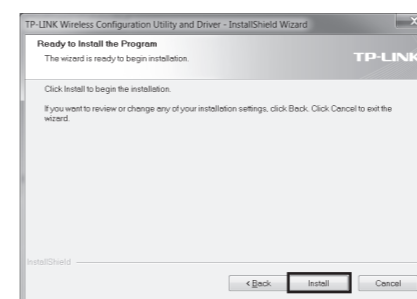
4 Выберите **Установить драйвер и утилиту беспроводного соединения TP-LINK**, а затем нажмите **Далее (Next)**.



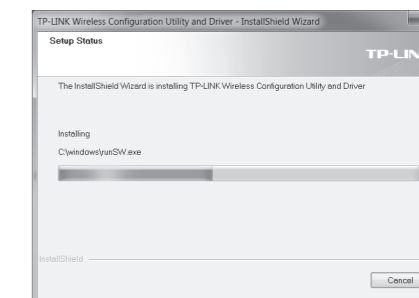
5 Нажмите **Изменить (Change)**, чтобы выбрать путь установки, или оставьте его без изменений. Нажмите **Далее (Next)**, чтобы продолжить.



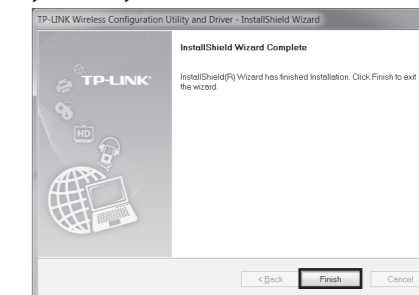
6 Нажмите **Установить (Install)**, чтобы установить драйвер и утилиту для вашего адаптера.



7 Процесс установки может занять 1-2 минуты.

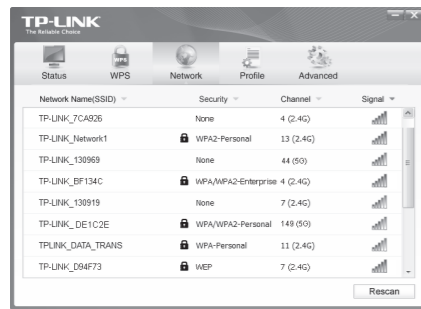


8 После этого вы увидите следующее окно. Нажмите **Завершить (Finish)**, чтобы завершить установку.



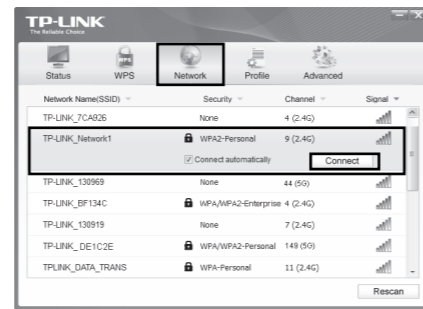
3 Подключение к сети (Если ваш беспроводной маршрутизатор или точка доступа оснащены функцией WPS или QSS, вы можете сразу перейти к пункту Приложение: Подключение к беспроводному маршрутизатору с помощью WPS)

1 После завершения установки откроется окно настройки.



Примечание: На вашем рабочем столе появится ярлык. Дважды нажмите на него, чтобы запустить утилиту.

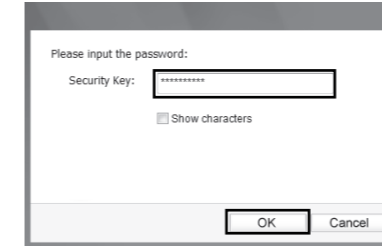
2 Нажмите **Сеть (Network)** на панели инструментов, чтобы увидеть список доступных беспроводных сетей. Выделите нужную сеть (например, TP-LINK_Network1) и нажмите **Подключить (Connect)**, чтобы установить соединение.



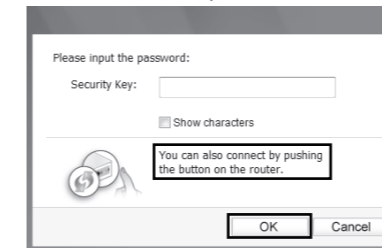
Примечание: В нашем примере мы рассмотрим беспроводную сеть с защитой **WPA/WPA2-Personal**. Если вы хотите узнать больше о подключении к беспроводной сети с защитой **WPA/WPA2-Enterprise**, пожалуйста, обратитесь к Руководству пользователя на компакт-диске с материалами.

3 Если сеть не защищена паролем, вы будете подключены к ней сразу. Если же для сети установлена защита (WPA/WPA2-Personal), то возможны два способа подключения.

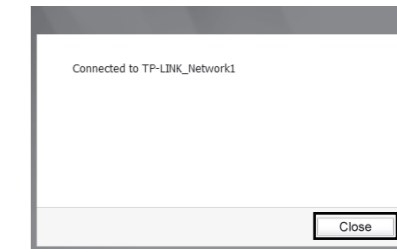
Первый способ:
Введите пароль в поле **Пароль (Security Key)** и нажмите **ОК**, чтобы продолжить.



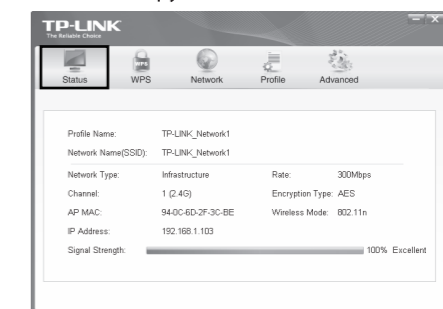
Второй способ:
Без ввода пароля нажмите кнопку WPS или QSS на вашем маршрутизаторе, как указано в подсказке "Вы также можете подключиться, нажав кнопку на маршрутизаторе". Затем нажмите **ОК** для продолжения.



4 Следующее окно свидетельствует об успешном подключении. Нажмите **Закрыть (Close)**, после чего у вас появится доступ в Интернет.



5 Чтобы получить больше информации о сети, к которой вы подключились, нажмите **Состояние (Status)** на панели инструментов.

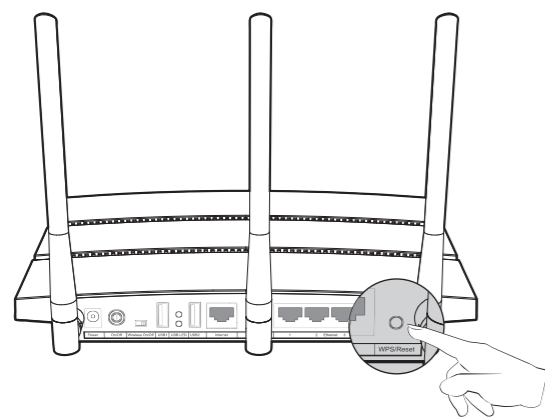


Приложение: Подключение к беспроводному маршрутизатору с помощью WPS

Если ваш беспроводной маршрутизатор обладает функцией WPS или QSS, с помощью данного способа вы также можете настроить беспроводное подключение.

Примечание: Другие способы настройки с помощью функции WPS приведены в руководстве пользователя на компакт-диске с материалами.

1 Нажмите и удерживайте 2-3 секунды кнопку **WPS/Reset** на маршрутизаторе. (В качестве примера представлена модель Archer C7)



2 Нажмите и удерживайте 2-3 секунды кнопку **WPS** на адаптере до тех пор, пока не появится окно, указанное на Рис. 2.

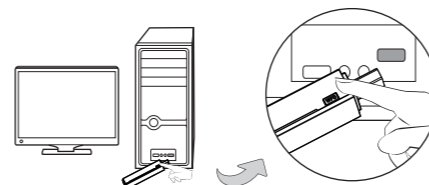


Рис. 1

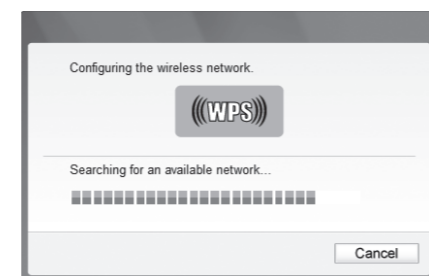
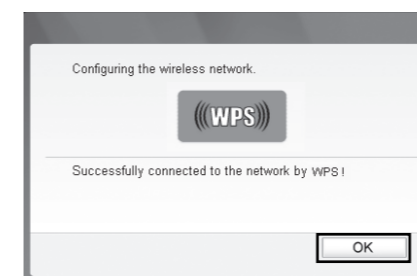


Рис. 2

3 Подождите, пока подключение не будет завершено. Следующее окно указывает на успешное подключение. Нажмите **ОК**, чтобы завершить процедуру подключения с помощью WPS.



ТЕХНИЧЕСКАЯ ПОДДЕРЖКА

- Для выявления и устранения неисправностей:
www.tp-link.ru/support/faq, www.tp-link.ua/support/faq
www.tp-link.com/kz/support/faq
- Для загрузки последних прошивок, драйверов, утилит и руководств пользователя:
www.tp-link.ru/support/download, www.tp-link.ua/support/download
www.tp-link.com/kz/support/download
- По другим вопросам технической поддержки, свяжитесь с нами, используя следующую контактную информацию:
Российская Федерация
Тел.: 8 (499) 754-55-60 (Москва)
8 (800) 250-55-60 (звонок бесплатный из любого региона РФ)
E-mail: support.ru@tp-link.com **Форум:** <http://forum.tp-link.ru/>
Режим работы: с понедельника по субботу, с 9:00 до 21:00 (мск)
*Кроме выходных и праздничных дней в Российской Федерации.
Украина
ООО «ТП-ЛИНК УКРЕЙН» **Отдел поддержки:** 0800 505 508
Стоимость звонка: бесплатно для городской связи
Операторы мобильной связи: в зависимости от тарифов различных операторов
E-mail: support.ua@tp-link.com
Время работы: с понедельника по пятницу, с 10:00 до 22:00
Казахстан
ТП-ЛИНК Казахстан
E-mail: support.kz@tp-link.com
Режим работы: с понедельника по пятницу, с 9:00 до 18:00
*Кроме праздничных дней в Республике Казахстан.
По всему миру
Тел.: +86 755 2650 4400
Стоимость звонка: в зависимости от тарифов различных операторов международной связи, услуги IDD (прямой набор международного номера).
E-mail: support@tp-link.com
Время работы: круглосуточно без выходных