

## Guida rapida all'installazione

Modem Router ADSL2+ Wireless N300

Selezionare il wizard.

### CD-ROM

Per utenti Windows

### WEB

Per utenti Mac OS/Linux/Windows che non possono utilizzare il CD allegato

Modello TD-W8960N

## Contenuto della confezione



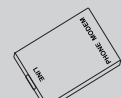
TD-W8960N

Alimentatore

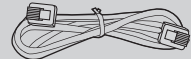
CD-ROM



Cavo Ethernet



Splitter ADSL



2 cavi telefonici



Guida rapida all'installazione

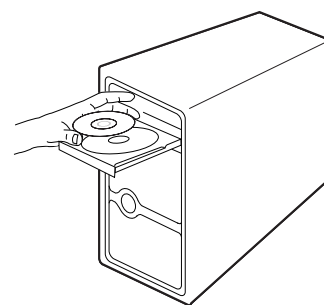
## Attenzione

Contattare il provider ISP prima di iniziare la configurazione se non si conoscono i parametri di connessione.

VPI/VCI: \_\_\_\_\_ Modalità di connessione: \_\_\_\_\_  
Modalità d'incapsulamento: \_\_\_\_\_

## CD-ROM ( Per utenti Windows )

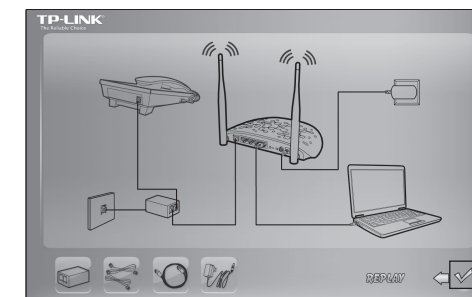
**1** Inserire il CD-ROM nel lettore.



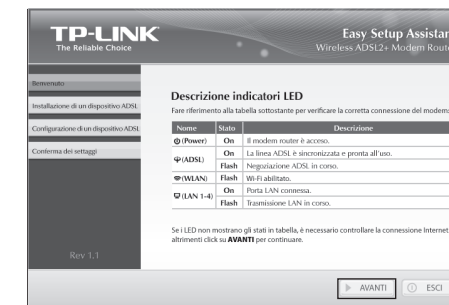
**2** Selezionare **TD-W8960N** e fare clic su **Inizia il Setup**.



**3** Il video illustra l'esecuzione del cablaggio, fare clic su **AVANTI** quando pronti.



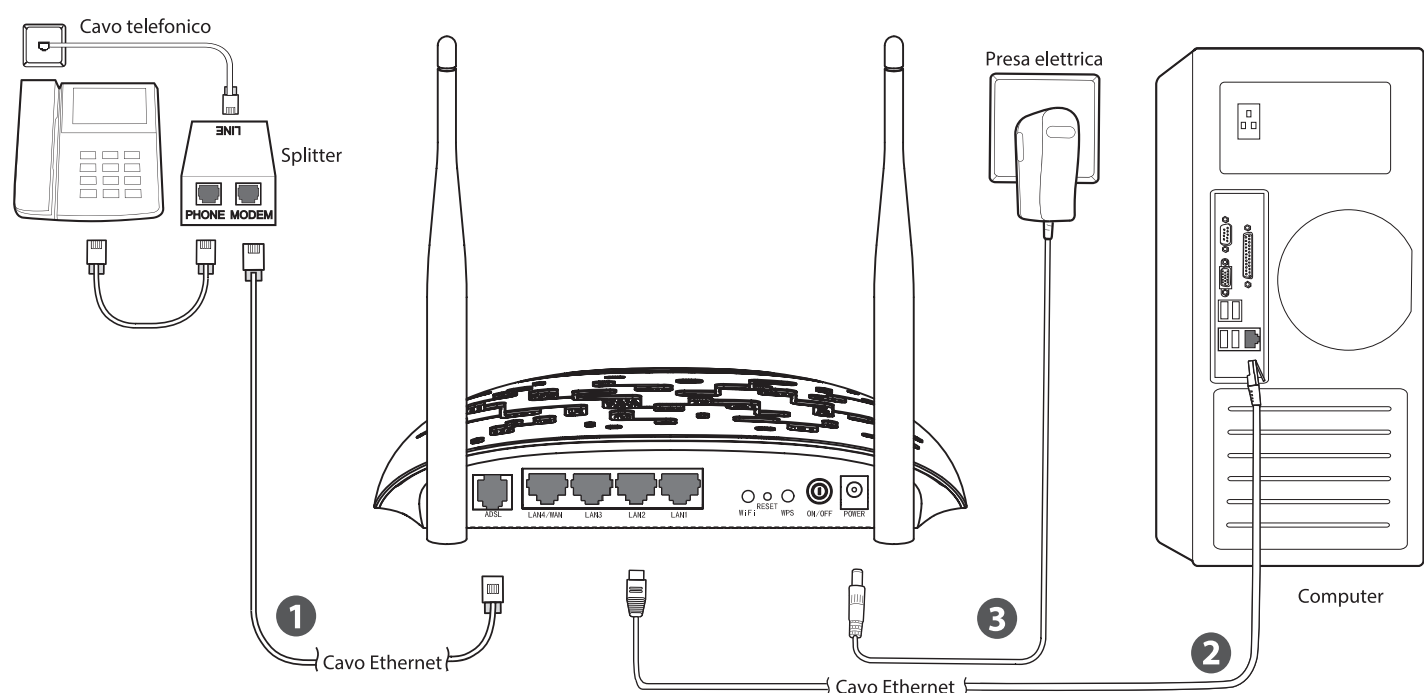
**4** Verificare che lo stato del LED corrisponda a quanto indicato in tabella, quindi fare clic su **AVANTI** e seguire le istruzioni a schermo fino al completamento dell'installazione.



**Note** Per configurazioni avanzate fare riferimento alla guida utente su CD-ROM o su <http://www.tp-link.com>.

## WEB ( Per utenti Mac OS/Linux/Windows che non possono utilizzare il CD allegato )

**1** Installazione hardware.

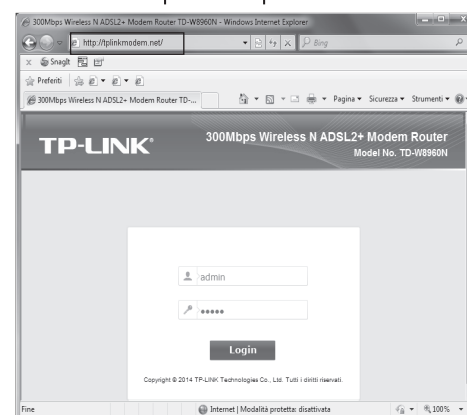


**Passo 1:** Collegare i dispositivi come illustrato.

**Passo 2:** Accendere tutti i dispositivi e verificare lo stato dei LED.

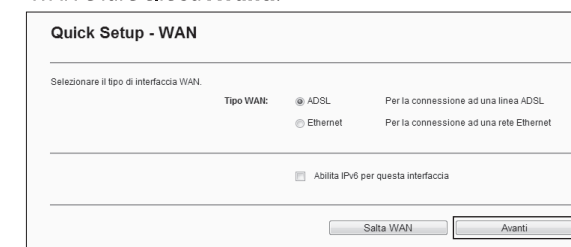


**2** Aprire un browser e navigare <http://tplinkmodem.net>, nome utente e password predefiniti sono **admin / admin**.



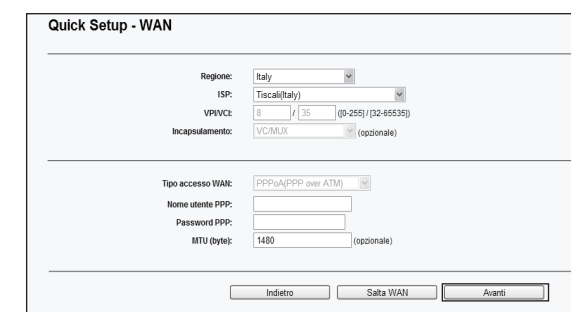
**Note** Fare riferimento a **T3** in **Risoluzione dei problemi** in caso di difficoltà.

**3** Fare clic su **Quick Setup**, selezionare il tipo di connessione WAN e fare clic su **Avanti**.



**Note** È possibile posticipare la configurazione WAN, ma non sarà possibile navigare prima di averla completata.

**4** Selezionando ADSL occorre specificare regione e provider ISP, quindi verificare l'esattezza dei parametri e modificarli se differenti da quanto specificato dal provider. Fare clic su **Avanti** per continuare (la presente guida mostra, a titolo esemplificativo, la configurazione in modalità PPPoA).



## WEB ( Per utenti Mac OS/Linux/Windows che non possono utilizzare il CD allegato )

**Note** Se il provider in uso non è elencato, selezionare **Altro** e specificare manualmente i parametri.

È possibile annotare qui le credenziali.

Nome utente: \_\_\_\_\_  
Password: \_\_\_\_\_

Selezionando Ethernet occorre specificare la modalità di connessione prescritta dal provider per la porta WAN, quindi fare clic su **Avanti**.

È possibile annotare qui le credenziali.

Nome utente: \_\_\_\_\_  
Password: \_\_\_\_\_

**Note** Per configurazioni avanzate fare riferimento alla guida utente su CD-ROM o su <http://www.tp-link.com>.

**5** La funzionalità wireless è abilitata di default, è possibile modificare Nome rete wireless (SSID) e password, quindi fare clic su **Avanti** per continuare.

È possibile annotare qui le informazioni.

Nome rete wireless (SSID): \_\_\_\_\_  
Password: \_\_\_\_\_

**6** Verificare tutti i parametri e fare clic su **Conferma** per applicare la configurazione.

## DECLARATION OF CONFORMITY (English)

For the following equipment:  
**Product Description:** 300Mbps Wireless N ADSL2+ Modem Router  
**Model No.:** TD-W8960N  
**Trademark:** TP-LINK  
We declare under our own responsibility that the above products satisfy all the technical regulations applicable to the product within the scope of Council Directives:  
Directives 1999/5/EC, Directives 2004/108/EC, Directives 2006/95/EC, Directives 1999/519/EC, Directives 2011/65/EU  
The above product is in conformity with the following standards or other normative documents

ETSI EN 300 328 V1.7.1:2006  
EN 301 489-1 V1.9.2:2011 & EN 301 489-17 V2.2.1:2012  
EN 55022:2010  
EN 55024:2010  
EN 61000-3-2:2006+A1:2009+A2:2009  
EN 61000-3-3:2008  
EN60950-1:2006+A11: 2009+A1:2010+A12:2011  
EN62311:2008

The product carries the CE Mark:

CE1588

Person is responsible for making this declaration:

Yang Hongliang  
Product Manager of International Business

Date of issue: 2014

TP-LINK TECHNOLOGIES CO., LTD  
Building 24 (floors 1, 3, 4, 5), and 28 (floors 1-4) Central Science and Technology  
Park, Shennan Rd, Nanshan, Shenzhen, China

## DICHIARAZIONE DI CONFORMITA' (Italia)

Per i seguenti dispositivi:  
**Descrizione Prodotto:** Modem Router ADSL2+ Wireless N 300Mbps  
**Modello N.:** TD-W8960N  
**Marchio:** TP-LINK  
Dichiariamo sotto la nostra responsabilità che i prodotti precedenti soddisfano tutti i regolamenti tecnici applicabili ai prodotti stessi nell'ambito delle Direttive del Consiglio:  
Direttive 1999/5/EC, Direttive 2004/108/EC, Direttive 2006/95/EC, Direttive 1999/519/EC, Direttive 2011/65/EU  
Il prodotto precedente è conforme ai seguenti standard o documenti relativi ad altre normative

ETSI EN 300 328 V1.7.1:2006  
ETSI EN 301 489-1 V1.9.2:2011 & EN 301 489-17 V2.2.1:2012  
EN 55022:2010  
EN 55024:2010  
EN 61000-3-2:2006+A1:2009+A2:2009  
EN 61000-3-3:2008  
EN60950-1:2006+A11: 2009+A1:2010+A12:2011  
EN62311:2008

Il prodotto riporta il Marchio CE:

CE1588

Persona responsabile della conformità di questa dichiarazione:

Yang Hongliang  
Product Manager of International Business

Data di rilascio: 2014

TP-LINK TECHNOLOGIES CO., LTD  
Building 24 (floors 1, 3, 4, 5), and 28 (floors 1-4) Central Science and Technology  
Park, Shennan Rd, Nanshan, Shenzhen, China

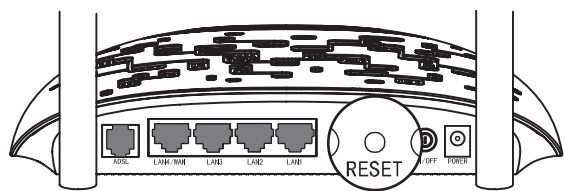
## Risoluzione dei problemi

### T1. Cosa posso fare se dimentico la password?

- 1) Password wireless.  
Provare ad accedere con la password riportata sulla targa dietro al prodotto o collegarsi al modem/router via cavo Ethernet per accedere alla console web di gestione e modificare la password.
- 2) Console web di gestione.  
Fare riferimento a **T2** per ripristinare le impostazioni predefinite, le credenziali predefinite sono: **admin / admin**.

### T2. Come posso ripristinare le impostazioni predefinite?

A modem/router acceso, mantenere premuto il pulsante **RESET** per 15 secondi.



### T3. Cosa devo fare se non posso accedere a [tplinkmodem.net](http://tplinkmodem.net)?

#### Per Mac OS

- Fare clic sul menù **Apple**.
- Navigare "**Preferenze di sistema -> Network**".
- Selezionare **Airport** a sinistra se si utilizza la connessione wireless oppure su **Ethernet** se si utilizza la connessione cablata, quindi fare clic su **Avanzate**.
- Nella scheda **TCP/IP**, in **Configura IPv4**, selezionare **Utilizzo DHCP**.
- Fare clic su **Applica** per salvare le impostazioni.

#### Per Windows 7

- Fare clic con il tasto destro sull'icona della rete nell'angolo basso destro dello schermo, fare clic su **Apri centro connessioni di rete e condivisione**, quindi fare clic su **Modifica impostazioni scheda** a sinistra.
- Fare clic destro sulla scheda di rete in uso e fare clic su **Proprietà**.
- Fare clic destro sulla scheda di rete in uso, fare clic su **Proprietà**, scorrere l'elenco fino a selezionare **Protocollo Internet versione 4 (TCP/IPv4)** e fare clic su **Proprietà**.
- Selezionare **Ottieni automaticamente un indirizzo IP e Ottieni server DNS automaticamente**, quindi fare clic su **OK**.

#### Per Windows XP

- Fare clic con il tasto destro sull'icona della scheda di rete in uso nell'angolo basso destro dello schermo.
- Fare clic su **Proprietà**.
- Scorrere l'elenco fino a selezionare **Protocollo Internet (TCP/IP)** e fare clic su **Proprietà**.
- Selezionare **Ottieni automaticamente un indirizzo IP e Ottieni server DNS automaticamente**, quindi fare clic su **OK**.

#### Per Windows 8

- Fare clic con il tasto destro sull'icona della rete nell'angolo basso destro dello schermo, quindi fare clic su **Apri centro connessioni di rete e condivisione**.
- Fare clic su **Modifica impostazioni scheda** a sinistra.
- Fare clic destro sulla scheda di rete in uso e fare clic su **Proprietà**.
- Fare clic destro sulla scheda di rete in uso, fare clic su **Proprietà**, scorrere l'elenco fino a selezionare **Protocollo Internet versione 4 (TCP/IPv4)** e fare clic su **Proprietà**.
- Selezionare **Ottieni automaticamente un indirizzo IP e Ottieni server DNS automaticamente**, quindi fare clic su **OK**.

### T4. Cosa devo fare se non riesco ad accedere a Internet?

- 1) Verificare cablaggio ed alimentazione.
- 2) Provare a navigare <http://tplinkmodem.net>. Saltare il punto 3 in caso di successo o fare riferimento a **T3** in caso di problemi.
- 3) Verificare col provider ISP i valori VPI, VCI, nome utente, password e le modalità di connessione ed incapsulamento. Riconfigurare il modem/router in caso di differenze.
- 4) Ripristinare le impostazioni predefinite facendo riferimento a **T1** e riconfigurare il modem/router.
- 5) Contattare il Supporto Tecnico TP-LINK in caso di ulteriori difficoltà.



Fare riferimento ad <http://www.tp-link.it/support/faq/> per contattare il Supporto Tecnico TP-LINK.



### Informazioni sulla sicurezza

- Se il prodotto ha un pulsante ON/OFF, utilizzare il pulsante per spegnerlo ed accenderlo. Alcuni prodotti progettati per essere sempre operativi non hanno pulsante ON/OFF: in questo caso agire direttamente sull'alimentatore.
- Non aprire il prodotto o tentare di ripararlo, rischio di shock ad alta tensione. L'apertura di un componente sigillato o prodotto annulla la garanzia.
- Mantenere lontano dall'acqua.

### Garanzia limitata 3 anni

Esclusivamente per prodotti marchiati TP-LINK.  
LA PRESENTE GARANZIA CONFERISCE SPECIFICI DIRITTI LEGALI, IN AGGIUNTA AI DIRITTI PREVISTI DALLA LOCALE LEGISLAZIONE.  
NEI LIMITI CONSENTITI DALLA LEGGE, LA PRESENTE GARANZIA ED I RIMEDI INDICATI SONO ESCLUSIVI ED IN LUOGO A TUTTE LE ALTRE GARANZIE, RIMEDI E CONDIZIONI.  
TP-LINK garantisce i soli prodotti hardware marchiati TP-LINK venduti nella rispettiva confezione originale non compromessa ed utilizzati secondo le linee guida illustrate, per un periodo di 3 anni dalla data riportata sulla prova d'acquisto da parte dell'utente finale.  
Questo apparato è conforme ai requisiti essenziali ed agli altri principi sanciti della direttiva 1999/5/CE, 2009/125/CE.

### Supporto Tecnico

- Per maggior aiuto nella Risoluzione dei Problemi collegarsi ad:  
<http://www.tp-link.it/support/>
- È inoltre possibile contattare il Supporto Tecnico ai seguenti recapiti:

Italiano	Internazionale
E-mail Supporto Tecnico: <a href="mailto:support@tp-link.com">support@tp-link.com</a>	E-mail: <a href="mailto:support@tp-link.com">support@tp-link.com</a>
<a href="http://www.tp-link.it/support/contact">http://www.tp-link.it/support/contact</a>	Tel: +86 755 26504400 (24/24 7/7)
Hotline Supporto Tecnico: +39 0230519020 (Lu-Ve 9:00-13:00 14:00-18:00)	TP-LINK TECHNOLOGIES CO., LTD. Building 24 (floors 1, 3, 4, 5), and 28 (floors 1-4) Central Science and Technology Park, Shennan Rd, Nanshan, Shenzhen, China