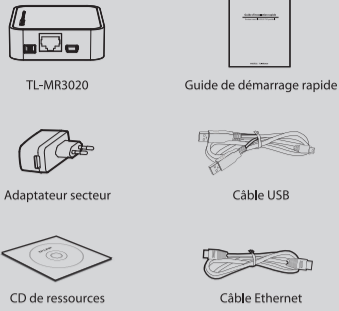


## Guide d'installation rapide

Routeur sans fil N 3G/3.75G portable

MODÈLE : TL-MR3020

### Contenu de l'emballage



#### Prérequis système

Les systèmes d'exploitation suivants sont pris en charge :

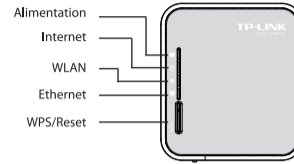
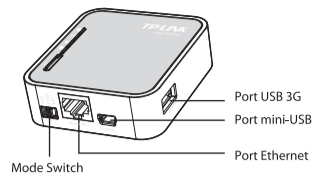
- Windows XP
- Windows Vista
- Windows 7
- Windows 8
- Windows 2000
- Windows 2003
- Windows Me
- Mac
- Linux

Les navigateurs suivants sont pris en charge :

- Microsoft Internet Explorer
- Firefox
- Safari

7106503768

## 1 Description physique



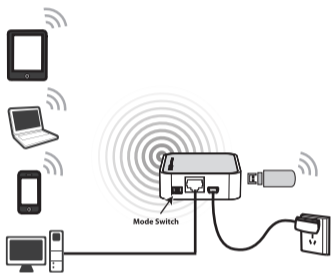
Élément	Description
Port USB 3G	Ce port est utilisé pour brancher le modem/la carte 3G.
Port mini-USB	Ce port est utilisé pour connecter l'adaptateur CPL fourni.
Port Ethernet	Ce port peut être utilisé comme port LAN ou WAN selon le mode de fonctionnement choisi.
Mode Switch	Ce bouton est utilisé pour changer le mode de fonctionnement du routeur.
WPS/Reset	Pour utiliser la fonction WPS, appuyez sur le bouton pendant moins de 5 secondes, la DEL WPS se met à clignoter. Pour réinitialiser le routeur, appuyez sur ce même bouton pendant plus de 10 secondes.

Élément	État	Description
Alimentation	Fixe	Le routeur est sous tension.
	Désactivé	Le routeur est hors tension.
Internet	Fixe	Le routeur est connecté à Internet, mais aucune donnée n'est transmise.
	Clignotant	Le routeur transfère des données.
	Désactivé	Le routeur n'est pas connecté à Internet.
WLAN	Fixe	La connexion sans fil est activée.
	Flashing	Des données sont transmises via la connexion sans fil.
Ethernet	Désactivé	La connexion sans fil est désactivée.
	Fixe	Le port Ethernet est connecté, mais aucune donnée n'est transmise.
	Flashing	Le port Ethernet transfère des données.
	Désactivé	Le port Ethernet n'est pas connecté.

## 2 Connexion matérielle

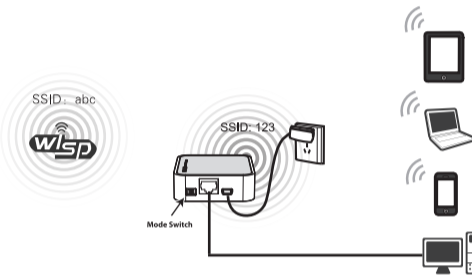
### Mode Routeur 3G

Basculez le **mode Switch** en mode Routeur 3G. Connectez le TL-MR3020, le modem/la carte 3G et l'ordinateur comme indiqué ci-dessous.



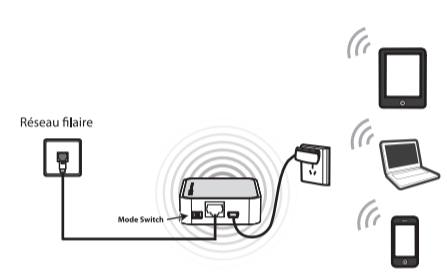
### Mode WISP

Basculez le **mode Switch** en Mode routeur Mode Routeur Client fournisseur d'accès sans fil. Connectez le TL-MR3020 et l'ordinateur comme indiqué ci-dessous.



### Mode Point d'accès

Basculez le **mode Switch** en Mode Point d'accès. Connectez le TL-MR3020 et l'ordinateur comme indiqué ci-dessous.



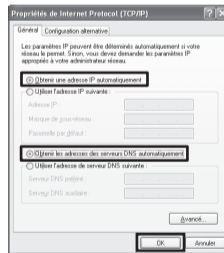
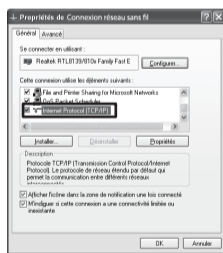
**REMARQUE :** 1. Le TL-MR3020 peut être alimenté via un adaptateur CPL ou un PC/ordinateur portable via le câble USB.  
2. Le TL-MR3020 redémarre automatiquement après avoir basculé en mode Switch.

## 3 Configuration PC

Pour cet exemple, nous prenons une connexion réseau sans fil. Vérifiez que vous avez bien installé un adaptateur réseau sans fil. Vous pouvez également cliquer sur Connexion au réseau local pour configurer votre PC pour des connexions réseau filaires, puis aller à l'étape 5 pour configurer le routeur.

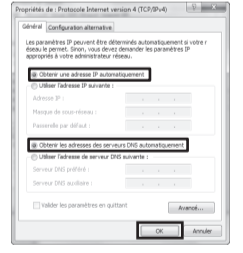
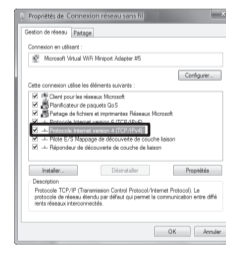
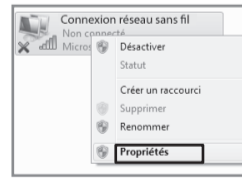
### Windows XP

- Allez dans **Démarrer > Paramètres > Panneau de configuration > Connexions réseau et Internet > Connexions réseau**. Cliquez avec le bouton droit de votre souris sur **Connexion réseau sans fil**, puis sélectionnez **Propriétés**.
- Double-cliquez sur **Internet Protocol (TCP/IP)** dans la liste.
- Sélectionnez **Obtenir une adresse IP automatiquement** et **Obtenir les adresses des serveurs DNS automatiquement**. Cliquez sur **OK** pour achever le paramétrage.



### Windows 7

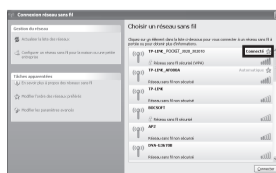
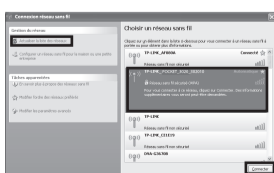
- Allez dans **Démarrer > Paramètres > Panneau de configuration > Afficher l'état et la gestion du réseau > Gérer les connexions réseau**. Cliquez avec le bouton droit de votre souris sur **Connexion réseau sans fil**, puis sélectionnez **Propriétés**.
- Double-cliquez sur **Protocole Internet version 4 (TCP/IPv4)** dans la liste.
- Sélectionnez **Obtenir une adresse IP automatiquement** et **Obtenir les adresses des serveurs DNS automatiquement**. Cliquez sur **OK** pour achever le paramétrage.



## 4 Se connecter au réseau

### Windows XP

- Cliquez sur l'icône au bas de votre bureau.
- Cliquez sur **Actualiser la liste des réseaux**, puis sélectionnez le SSID (nom du réseau) du TL-MR3020. Cliquez sur **Connecter**.
- Votre connexion réseau sans fil est prête !



### Windows 7

- Cliquez sur l'icône au bas de votre bureau.
- Cliquez sur le bouton **Actualiser**, puis sélectionnez le réseau de votre choix. Cliquez sur **Connecter**.
- Votre connexion réseau sans fil est prête !



**REMARQUE :** Le SSID par défaut du réseau est TP-LINK\_POCKET\_3020\_XXXXX. (où XXXXXX correspond aux 6 derniers caractères de l'adresse MAC du point d'accès.)

# 5 Configurations du routeur

**1** Lancez votre navigateur Internet, saisissez **192.168.0.254** dans la barre d'adresse, puis appuyez sur **Entrée**. Saisissez ensuite l'**identifiant** et le mot de **passé** par défaut : **admin**. Cliquez sur **OK** pour accéder à la page d'administration du routeur.

**2** Une fois votre identification effectuée avec succès, veuillez configurer le routeur selon le mode de fonctionnement choisi.

**REMARQUE :** Pour plus de facilité, lors d'un changement de mode, le TL-MR3020 conserve les informations suivantes :

1. Informations WAN (Internet), telles que l'identifiant et le mot de passe de votre fournisseur d'accès Internet 3G et du mode PPPoE, les paramètres de l'adresse IP dynamique, etc.
2. Paramètres sans fil, tels que SSID (Nom du réseau sans fil), mot de passe et clé type.

## Mode Routeur 3G

**1** Sélectionnez État et vérifiez l'état de la connexion 3G. Lorsque le modem USB 3G est identifié, passez à l'étape **suyvante**.

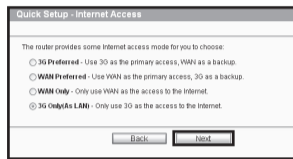


**2** Sélectionnez Installation Rapide, puis cliquez sur **Next**.

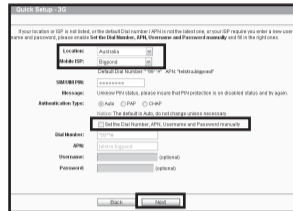


**3** Sélectionnez le type d'accès Internet, puis cliquez sur **Next**.

- 3G préféré - Utiliser le réseau 3G en tant qu'accès principal et le réseau WAN en tant qu'accès secondaire. Le port Ethernet est utilisé comme port WAN.
- WAN préféré - Utiliser le réseau WAN en tant qu'accès principal et le réseau 3G en tant qu'accès secondaire. Le port Ethernet est utilisé comme port WAN.
- WAN uniquement - Utiliser seulement le réseau WAN pour l'accès à Internet. Le port Ethernet est utilisé comme port WAN.
- 3G uniquement (en tant que LAN) - Utiliser le réseau 3G pour accéder à Internet. Le port Ethernet est utilisé comme port LAN.

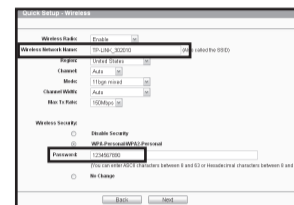


**4** Sélectionnez votre emplacement et votre fournisseur d'accès mobile. Vous pouvez aussi choisir de paramétrer manuellement les informations de connexion 3G fournies par votre fournisseur d'accès, à savoir : **Set the Dial Number, APN, Username and Password manually**. Cliquez ensuite sur **Next**.



**5** Définissez vos paramètres de connexion sans fil. Nous vous recommandons de modifier les deux éléments suivants, cliquez ensuite sur **Next**.

- 1) Créez un **nom de réseau sans fil** unique et facile à retenir.
- 2) Sélectionnez **WPA-Personnel/WPA2-Personnel** dans Sécurité sans fil, puis saisissez un mot de passe dans le champ prévu à cet effet.



**6** Cliquez sur **Reboot** afin que les paramètres soient pris en compte.



**REMARQUE :**

Une fois que vous aurez redémarré, reconnectez-vous au réseau en suivant l'étape **4 Se connecter au réseau**. Si la Sécurité sans fil est activée, vous devez saisir le mot de passe que vous venez de créer pour valider la connexion.

## Mode WISP

**1** Sélectionnez **Quick Setup**, puis cliquez sur **Next**.

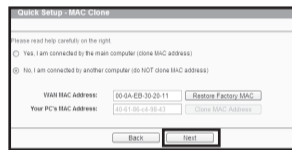


**2** Sélectionnez le type de connexion WAN de votre choix, puis cliquez sur **Next**.

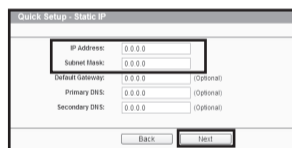


b) Si le mode **IP dynamique** est sélectionné, paramétrez la page **Clonage MAC**, puis cliquez sur **Next**.

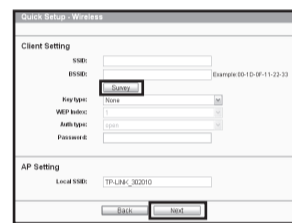
- Si vous paramétrez le routeur depuis votre ordinateur principal, sélectionnez **Yes**, puis cliquez sur **Clone MAC Address**.
- Si vous paramétrez le routeur depuis un autre ordinateur, sélectionnez **No**, puis saisissez l'adresse MAC de l'ordinateur principal.



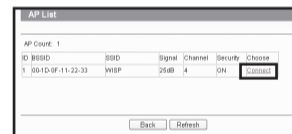
c) Si le mode **IP statique** est sélectionné, veuillez entrer l'adresse IP et le masque de sous-réseau fourni par votre fournisseur d'accès sans fil. Cliquez ensuite sur **Next**.



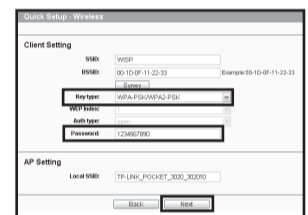
**3** Cliquez sur le bouton **Survey** pour afficher les réseaux sans fil disponibles.



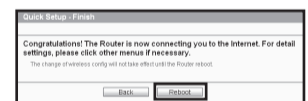
**4** Sélectionnez le SSID du réseau que vous souhaitez rejoindre, puis cliquez sur **Connect**.



**5** Les SSID et BSSID seront automatiquement complétés dans les paramètres de la connexion sans fil. Sélectionnez le **type de clé** et saisissez le mot de **passé**. Cliquez ensuite sur **Next**.



**6** Cliquez sur le bouton **Reboot** afin que les paramètres de la configuration sans fil soient pris en compte. (Nous vous recommandons de passer par **Wireless > Wireless Security** pour paramétrer la sécurité sans fil.



**REMARQUE :** Une fois que vous aurez redémarré, reconnectez-vous au réseau en suivant l'étape **4 Se connecter au réseau**. Si la Sécurité sans fil est activée, vous devez saisir le mot de passe que vous venez de créer pour valider la connexion.

## Mode Point d'accès

À présent, votre ordinateur portable ou PC peut normalement se connecter à Internet, car en mode Point d'accès par défaut vous n'avez pas à configurer le TL-MR3020. Si vous n'arrivez pas à surfer sur Internet, veuillez contacter votre administrateur réseau au sujet de la connexion Internet/l'adresse IP.

Pour plus d'informations, reportez-vous au manuel utilisateur fourni sur le CD de ressources.

## Dépannage

**Que dois-je faire si les DEL ne s'allument pas lorsque l'adaptateur CPL est branché au routeur ?**

- (1) Vérifiez que la prise de courant est alimentée.
- (2) Vérifiez que l'adaptateur CPL est correctement branché sur le routeur ainsi que sur la prise électrique.

**Que dois-je faire si je ne connais pas ou si j'ai oublié mon mot de passe ?**

- (1) Restauration des réglages d'usine par défaut du routeur. Assurez-vous que le routeur est allumé, puis appuyez sur le bouton WPS/Reset (Réinitialisation) situé sur le panneau arrière pendant 10 secondes au moins avant de le relâcher.
- (2) Utilisez l'identifiant et le mot de passe par défaut : admin, admin.
- (3) Tentez une nouvelle fois de configurer votre routeur à l'aide des étapes précédentes du Guide d'installation rapide.

**Pourquoi ne puis-je pas changer les paramètres du menu WAN ?**

- (1) Vérifiez le mode d'Accès Internet : le mode par défaut « 3G uniquement » ne permet pas de configurer la connexion WAN.
- (2) Essayez de passer en mode « 3G préféré », avec la 3G en tant qu'accès principal et WAN en tant qu'accès secondaire.

**Que dois-je faire lorsque le message « Modem inconnu » s'affiche ?**

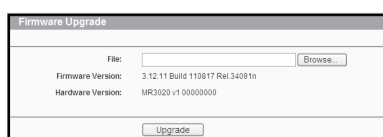
- (1) Vérifiez que votre modem USB 3G figure dans notre liste de compatibilité : <http://www.tp-link.com/common/?3g>
- (2) Si votre modem USB 3G figure dans la liste mais que le message « Modem inconnu » s'affiche tout de même, veuillez télécharger sur notre site Web la dernière mise à jour et mettre à niveau le routeur.
- (3) Si le dernier firmware ne prend pas en charge votre modem, veuillez contacter notre service d'assistance technique.

**Que dois-je faire si je n'arrive pas à accéder à Internet avec un modem USB 3G identifié ?**

- (1) Veuillez insérer correctement une carte SIM/UIM adaptée dans le modem USB 3G.
- (2) Branchez le modem USB 3G directement sur votre PC et désactivez la vérification du code PIN via l'utilitaire du modem.
- (3) Vérifiez que votre connexion Internet fonctionne correctement sur votre PC.
- (4) Contactez votre fournisseur d'accès pour connaître les numéro d'appel et nom du point d'accès les plus récents et corrigez manuellement les informations.

**Que dois-je faire si je veux mettre à niveau le firmware ?**

- (1) Nous testons régulièrement les nouveaux modems 3G dans le monde entier afin d'assurer la meilleure compatibilité possible avec notre routeur 3G. Pour une expérience optimale, nous vous conseillons fortement de télécharger la dernière mise à niveau disponible sur notre site : <http://www.tp-link.com/en/support/download.aspx>.
- (2) Sélectionnez « **System Tools** » → « **Firmware Upgrade** ». Vous pouvez mettre à jour la version du firmware pour le routeur sur l'écran suivant.



## Assistance technique

- Pour obtenir une aide supplémentaire sur le dépannage, consultez l'adresse suivante : [www.tp-link.com/support/faq.asp](http://www.tp-link.com/support/faq.asp)
- Pour télécharger les dernières versions du firmware, du pilote, de l'utilitaire et du manuel d'utilisation, consultez l'adresse suivante : [www.tp-link.com/support/download.asp](http://www.tp-link.com/support/download.asp)
- Pour tout autre type d'assistance technique, contactez-nous aux coordonnées ci-dessous :

### International

Tél. : +86 755 26504400  
E-mail : [support@tp-link.com](mailto:support@tp-link.com)  
Horaires : 24h/24 et 7j/7

### USA/Canada

Numéro vert : +1 866 225 8139  
E-mail : [support.usa@tp-link.com](mailto:support.usa@tp-link.com)  
Horaires : 24h/24 et 7j/7

### Français

E-mail : [support.fr@tp-link.com](mailto:support.fr@tp-link.com)  
Tél: 0820 800 860 (0,118€ TTC/min depuis la métropole)  
du lundi au vendredi de 9h à 18h (hors jours fériés)