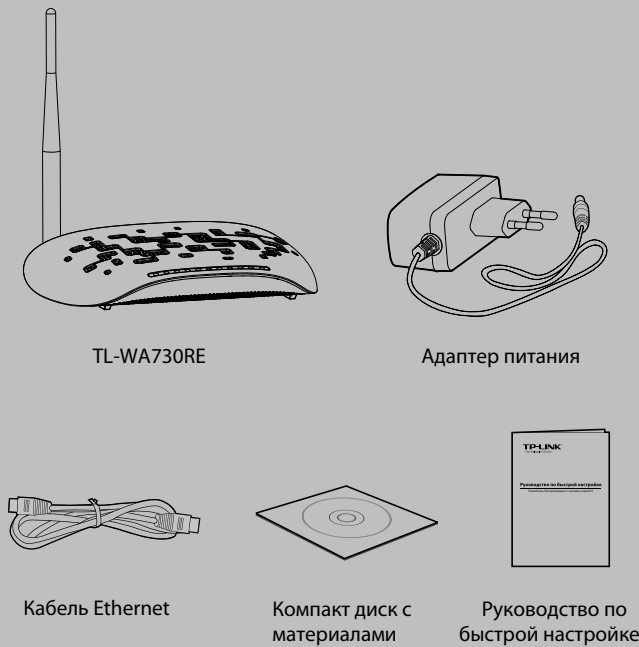


## Руководство по быстрой настройке

Усилитель беспроводного сигнала серии N

### Комплект поставки

**Примечание:** в настоящем руководстве для примера рассматривается модель TL-WA730RE.



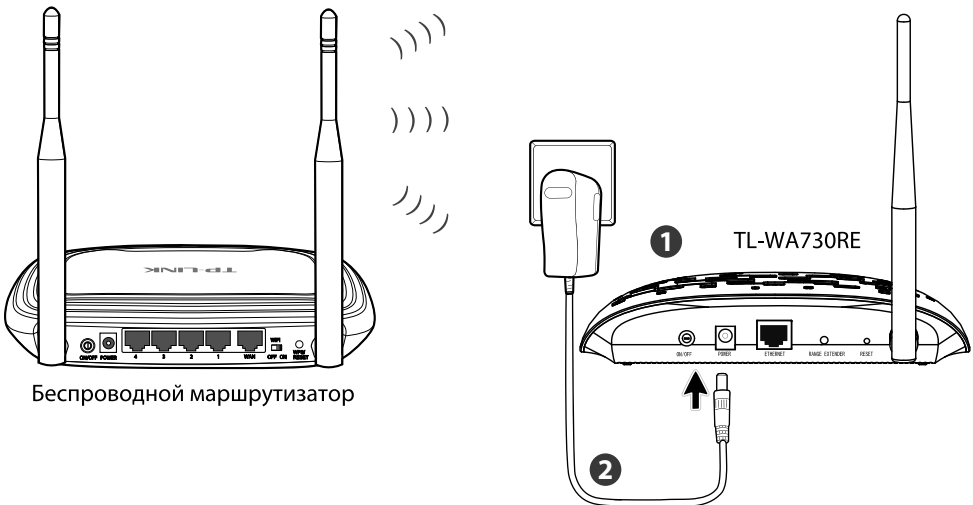
### Системные требования

· Windows 7 · Windows Vista · Windows XP · Windows 2000

## Первый способ »»» Настройка нажатием кнопки

Если вы хотите подключиться к защищённой сети, но у маршрутизатора нет кнопки **QSS/WPS**, смотрите **Второй способ**.

### 1 Подключение аппаратной части



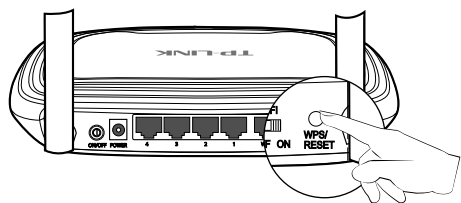
**Шаг 1:** Разместите усилитель рядом с беспроводным маршрутизатором или точкой доступа. Для примера используется беспроводной маршрутизатор.

**Шаг 2:** Подключите адаптер питания к разъёму питания усилителя, а вилку адаптера - к обычной электророзетке.

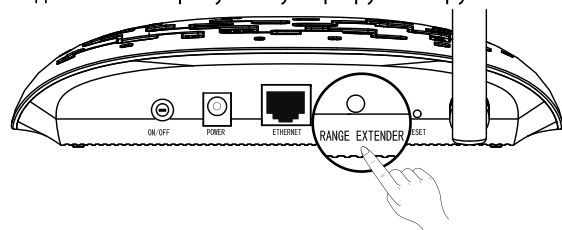
## 2 Подключение к беспроводной сети

### Подключение к защищённой сети

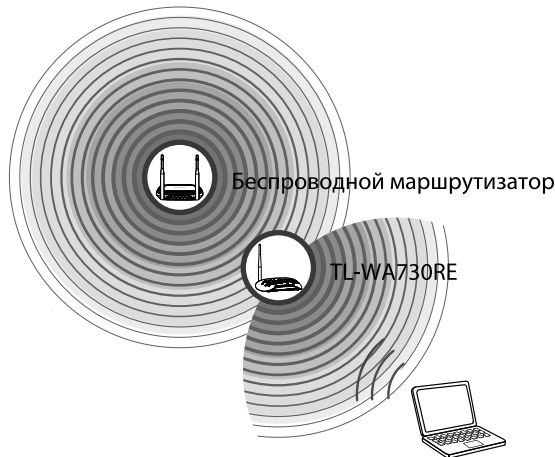
**1** Нажмите кнопку **WPS/RESET** на маршрутизаторе.



**2** Нажмите и удерживайте около 3 секунд кнопку **RANGE EXTENDER (Расширение зоны покрытия беспроводной сети)** на задней панели TL-WA730RE, пока не замигает светодиодный индикатор **RANGE EXTENDER (Расширение зоны покрытия беспроводной сети)** (●●). Если индикатор перестал мигать и горит постоянно, значит TL-WA730RE успешно подключился к требуемому маршрутизатору.

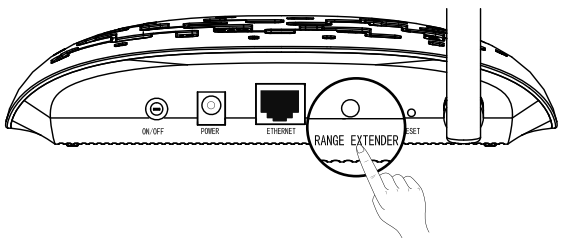


**3** После успешного подключения TL-WA730RE можно разместить между беспроводным маршрутизатором и клиентом для усиления сигнала, усилитель должен быть расположен в пределах зоны покрытия беспроводной сети. Наилучшее положение - **посередине** между маршрутизатором и клиентским устройством.



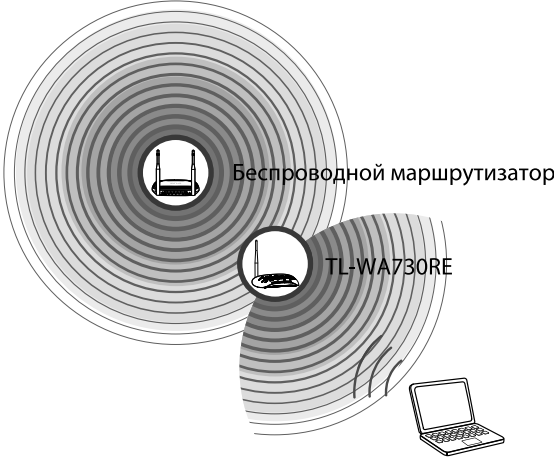
### Подключение к незащищённой сети

**1** Нажмите и удерживайте около 3 секунд кнопку **RANGE EXTENDER (Расширение зоны покрытия беспроводной сети)** на задней панели TL-WA730RE, пока не замигает светодиодный индикатор **RANGE EXTENDER (Расширение зоны покрытия беспроводной сети)** (●●).



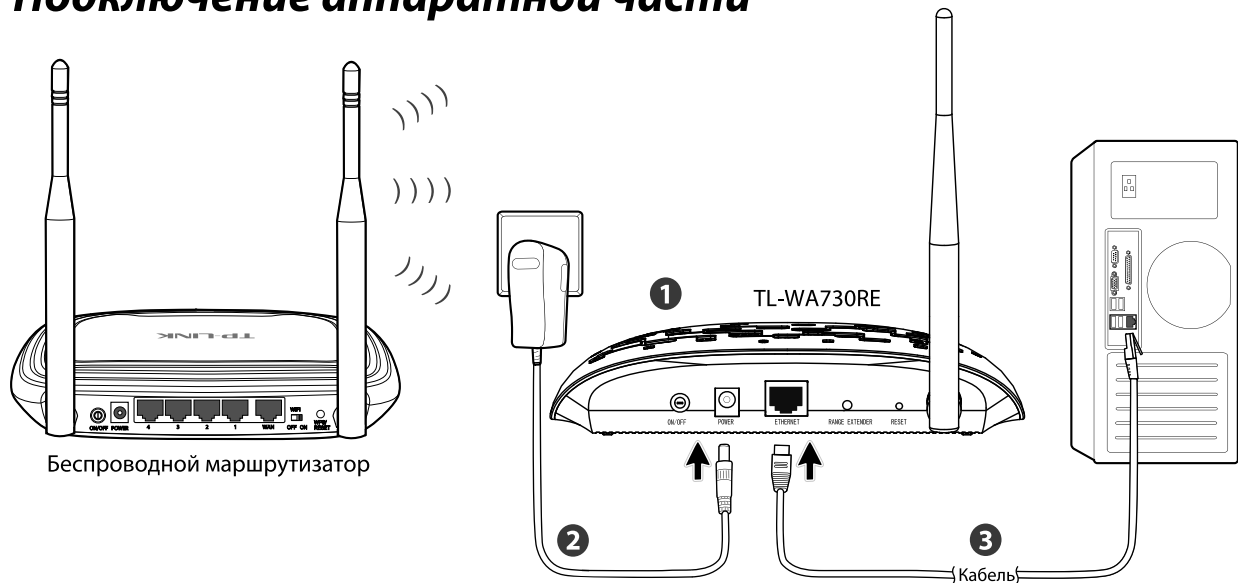
**2** Если индикатор **RANGE EXTENDER (Расширение зоны покрытия беспроводной сети)**(●●) перестал мигать и горит постоянно, значит TL-WA730RE успешно подключился к требуемому маршрутизатору.

**3** После успешного подключения TL-WA730RE можно разместить между беспроводным маршрутизатором и клиентом для усиления сигнала. Усилитель должен быть расположен в пределах зоны покрытия беспроводной сети, наилучшее положение - **посередине** между маршрутизатором и клиентским устройством.



# Второй способ »»» Настройка с помощью Мастера настройки

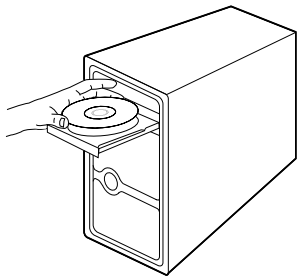
## 1 Подключение аппаратной части



- Шаг 1:** Разместите усилитель рядом с беспроводным маршрутизатором или точкой доступа. Для примера используется беспроводной маршрутизатор.
- Шаг 2:** Подключите адаптер питания к разъёму питания усилителя, а вилку адаптера - к обычной электророзетке.
- Шаг 3:** Соедините усилитель с компьютером с помощью кабеля Ethernet.

## 2 Подключение к беспроводной сети

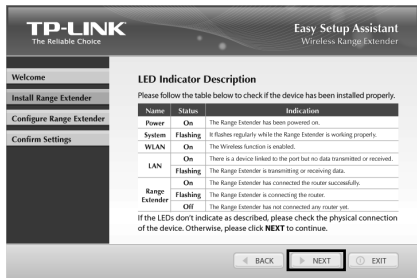
- 1 Вставьте компакт диск с материалами в CD-привод.



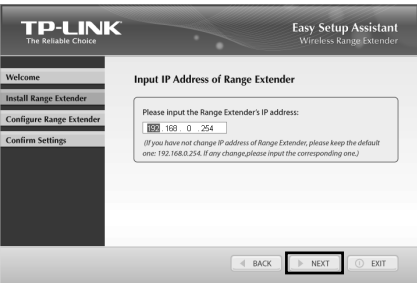
- 2 Автоматически появится окно Мастера быстрой настройки. Выберите модель вашего устройства и нажмите **Easy Setup Assitant (Мастер быстрой настройки)**.



- 3 Когда устройство будет подключено, а светодиодные индикаторы загорятся, выберите беспроводную сеть, к которой вы собираетесь подключиться либо задайте параметры сети вручную. Нажмите **NEXT (ДАЛЕЕ)**.



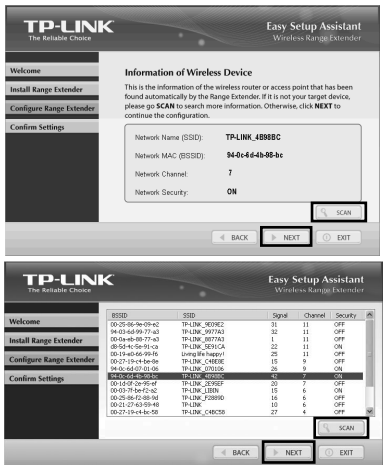
- 4 Введите IP-адрес усилителя (по умолчанию: 192.168.0.254). Для продолжения нажмите **NEXT (ДАЛЕЕ)**.



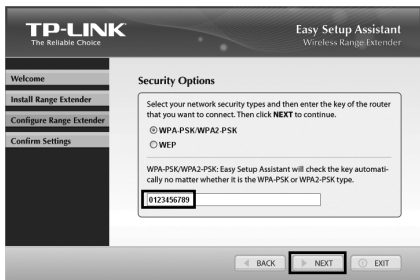
- 5 Проверьте, что подключение успешно установлено и нажмите **NEXT (ДАЛЕЕ)**.



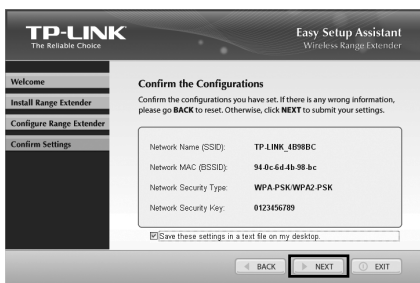
- 6 Усилитель может определить беспроводной маршрутизатор автоматически. Если обнаружен нужный вам маршрутизатор, нажмите **NEXT (ДАЛЕЕ)**, если нет - нажмите **SCAN (СКАНИРОВАТЬ)** и выберите маршрутизатор из списка, затем нажмите **NEXT (ДАЛЕЕ)**.



- 7 Установите одинаковый тип безопасности и введите ключ безопасности маршрутизатора, затем нажмите **NEXT (ДАЛЕЕ)** для продолжения.



- 8 Подтвердите проделанные вами настройки и нажмите **NEXT (ДАЛЕЕ)** для продолжения. Если информация указана неверно, нажмите **BACK (НАЗАД)** для отмены.

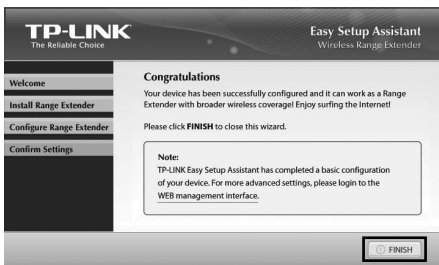


- 9 Когда настройка завершена, нажмите **NEXT (ДАЛЕЕ)**.



**Примечание:**  
В процессе настройки могут появляться сообщения типа "Сетевой кабель не подключен". Пожалуйста, не обращайте на них внимания.

- 10 Нажмите **FINISH (ЗАВЕРШИТЬ)** для того, чтобы закрыть мастер быстрой настройки.



**Примечание:**  
Инструкции по расширенным настройкам смотрите в руководстве пользователя на компакт-диске с материалами.

### ТЕХНИЧЕСКАЯ ПОДДЕРЖКА

- Для выявления и устранения неисправностей:  
[www.tp-link.ru/support/faq](http://www.tp-link.ru/support/faq)  
[www.tp-link.ua/support/faq](http://www.tp-link.ua/support/faq)
- Для загрузки последних прошивок, драйверов, утилит и руководств пользователя:  
[www.tp-link.ru/support/download](http://www.tp-link.ru/support/download)  
[www.tp-link.ua/support/download](http://www.tp-link.ua/support/download)

- По другим вопросам технической поддержки, свяжитесь с нами, используя следующую контактную информацию:

#### Российская Федерация

Тел.: 8(499)754-55-60  
8 (800) 250-55-60 (звонок бесплатный из любого региона РФ)  
E-mail: support.ru@tp-link.com  
Форум: <http://forum.tp-link.ru/>  
Режим работы: с понедельника по пятницу, с 10:00 до 18:00(мск)  
\*кроме праздничных дней в Российской Федерации.

#### Украина

ООО «ТП-ЛІНК УКРЕЙН»  
Отдел поддержки: +380 (44) 590 51 14  
E-mail: support.ua@tp-link.com  
Время работы: с понедельника по пятницу, с 14:00 до 20:00

#### По всему миру

Тел.: +86 755 26504400  
E-mail: support@tp-link.com  
Время работы: круглосуточно без выходных