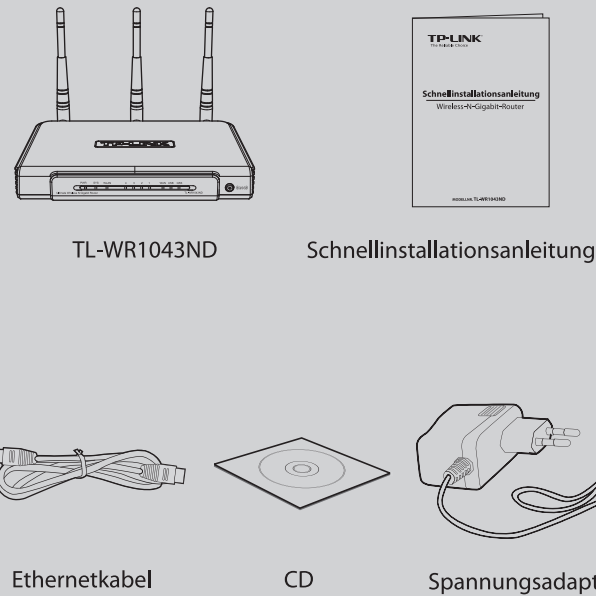


## Schnellinstallationsanleitung

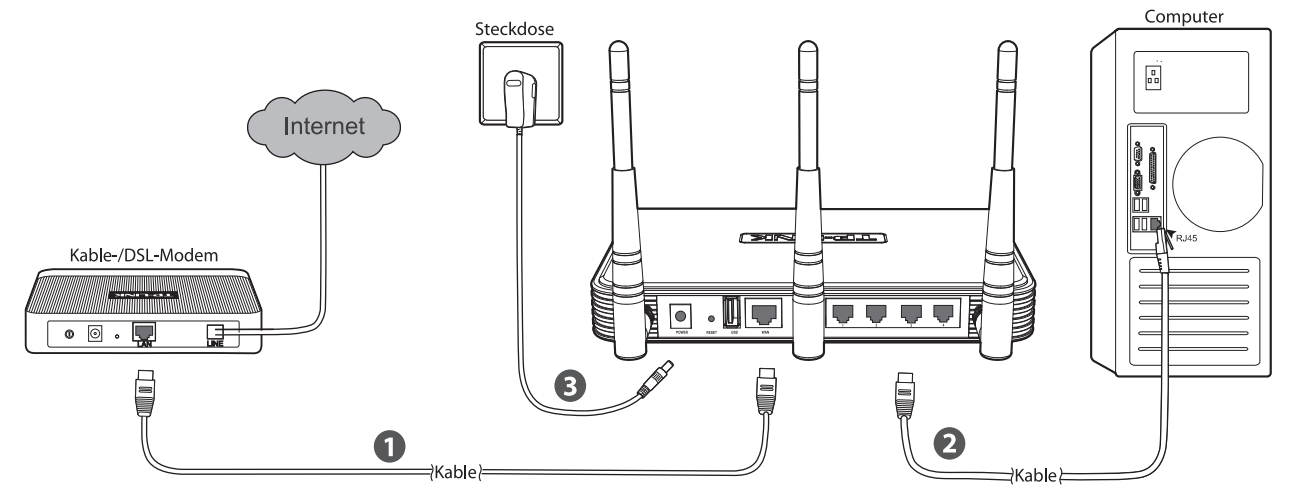
Wireless-N-Gigabit-Router

MODELLNR. TL-WR1043ND

## Verpackungsinhalte



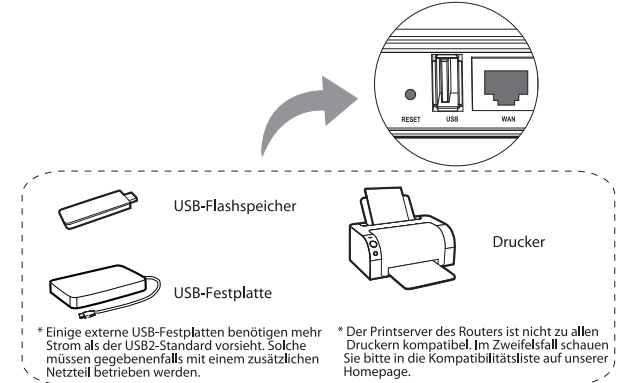
## 1 Geräteanschluss



- 1 Verbinden Sie den **WAN**-Anschluss Ihres Routers mit dem **LAN**-Port Ihres Modems mittels eines Ethernetkabels.
- 2 Verbinden Sie Ihren Computer mit einem der LAN-Ports 1 bis 4 des Routers mittels eines Ethernetkabels.

**Hinweis** Um den Router als NAS oder Printserver einzusetzen, schließen Sie einen USB-Datenträger bzw. -Drucker an den **USB**-Port an. Zur Druckerkonfiguration schauen Sie bitte in den **Anhang 1**.

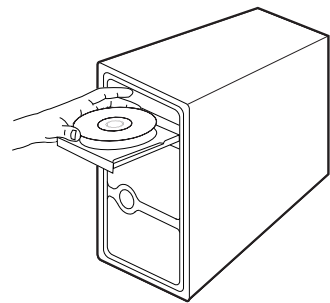
- 3 Stecken Sie den mitgelieferten Spannungsadapter in die **POWER**-Buchse des Routers und in eine spannungsführende Steckdose.



## 2 Konfiguration mittels des Setup Wizards

Der Easy Setup Assistant läuft nicht unter Linux oder MacOS. Haben Sie eines dieser Betriebssysteme oder kann Ihr Computer keine Mini-CDs lesen, schauen Sie bitte im **Anhang 2** nach.

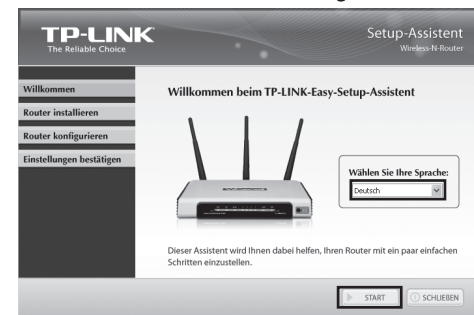
- 1 Legen Sie die Router-CD in Ihr CD-Lesegerät.



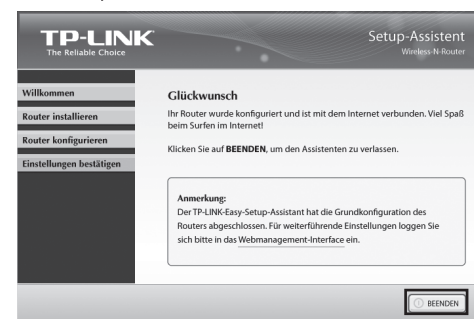
- 2 Wählen Sie **TL-WR1043ND** aus und klicken Sie auf **Setup-Assistent**.



- 3 Wählen Sie Ihre Sprache aus und klicken Sie **START**. Der **Setup-Assistent** startet und führt mit Ihnen Schritt für Schritt die Routerkonfiguration durch.



- 4 Folgen Sie den Anweisungen, die auf dem Bildschirm erscheinen. Klicken Sie **BEENDEN**, um das Setup zu schließen.



## Anhang 1: USB-Druckerkonfiguration

Der USB-Druckerkonfigurator läuft aktuell nur unter Windows 7, Vista und XP. Bitte folgen Sie den untenstehenden Anweisungen zur Druckerkonfiguration. Für MacOS kann auf [www.tp-link.com](http://www.tp-link.com) ein Konfigurationstool heruntergeladen werden.

- 1 Legen Sie die Router-CD in Ihr CD-Lesegerät ein. Wählen Sie den **TL-WR1043ND** aus und klicken Sie **USB Printer Setup**.



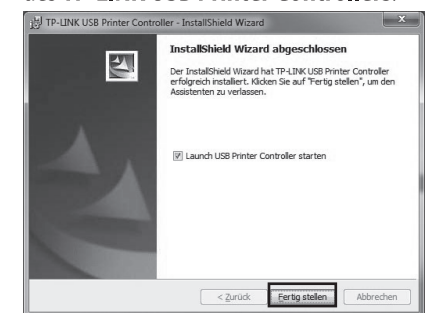
- 3 Klicken Sie **Weiter** und installieren Sie den TP-LINK USB Printer Controller. Folgen Sie den weiteren Anweisungen.



- 2 Klicken Sie **START**. Der **USB Printer Setup Wizard** führt Sie Schritt für Schritt durch die Einrichtung des USB-Druckers.



- 4 Klicken Sie **Fertig stellen** zum Abschluss der Installation des TP-LINK USB Printer Controllers.



**Hinweis** Brauchen Sie weitere Informationen zum Printserver, schauen Sie bitte in den **Print Server Application Guide**, den Sie auf [www.tp-link.com.de](http://www.tp-link.com.de) herunterladen können.

## Anhang 2: Konfiguration über die Weboberfläche (Hier können Sie weitere grundlegende Funktionen Ihres Routers konfigurieren, Details finden Sie im Handbuch auf der CD oder im Web.)

- 1** Setzen Sie die IP-Konfiguration Ihres Computers auf **'Automatisch'**.

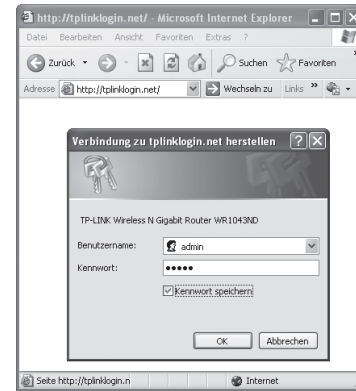
### Windows 7/Vista

Gehen Sie auf **'Start > Systemsteuerung'**. Klicken Sie **'Netzwerkstatus und -aufgaben anzeigen > Status > Eigenschaften'** und doppelklicken Sie auf **'Internetprotokoll Version 4 (TCP/IPv4)'**. Wählen Sie **'IP-Adresse automatisch beziehen'** sowie **'DNS-Serveradresse automatisch beziehen'**. Klicken Sie **'OK'**.

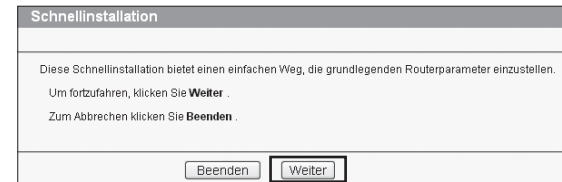
### Windows XP/2000

Gehen Sie auf **'Start > Einstellungen > Systemsteuerung'**. Klicken Sie **'Netzwerk- und Internetverbindungen > Netzwerkverbindungen'**. Rechtsklicken Sie **'LAN-Verbindung'**, wählen Sie **'Eigenschaften'** aus und doppelklicken Sie auf **'Internetprotokoll (TCP/IP)'**. Wählen Sie **'IP-Adresse automatisch beziehen'** sowie **'DNS-Serveradresse automatisch beziehen'**. Klicken Sie **'OK'**.

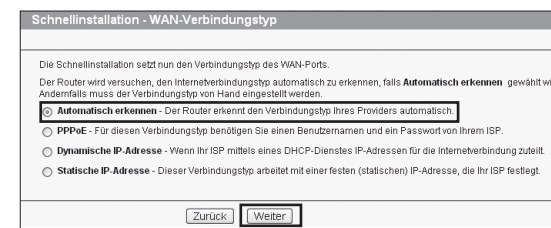
- 2** Öffnen Sie Ihren Webbrowser und besuchen Sie die Adresse **http://tplinklogin.net**. Loggen Sie sich dort mit **admin** als Benutzername und Passwort ein.



- 3** Starten Sie das Menü **Schnellinstallation** und klicken Sie **Weiter**.



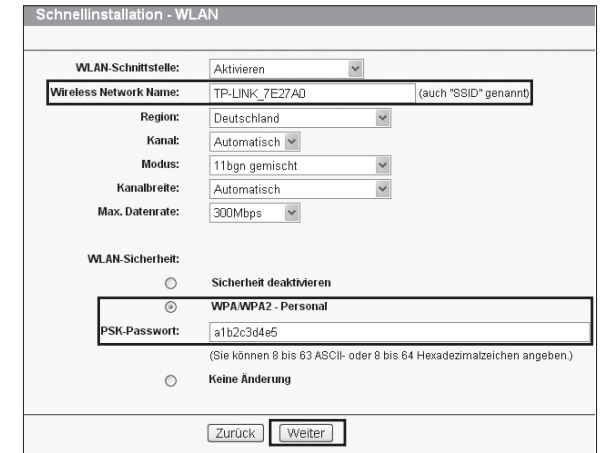
- 4** Wählen Sie **Automatisch erkennen** aus, um Ihren Internetverbindungstyp automatisch zu erkennen. Klicken Sie dann **Weiter**.



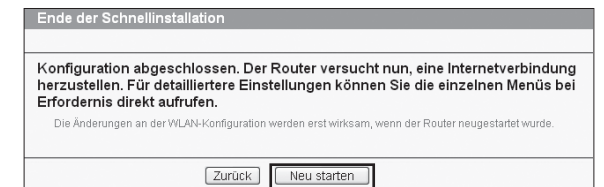
- 5** Hier wird als Beispiel von einer **PPPoE**-Verbindung ausgegangen. Geben Sie **Benutzername** und **Passwort**, die Sie von Ihrem Internetdienstanbieter erhalten haben. Klicken Sie **Weiter**.



- 6** Vergeben Sie Ihren WLAN einen Namen (**SSID**) und ein Passwort für die Verschlüsselung. Klicken Sie **Weiter**.



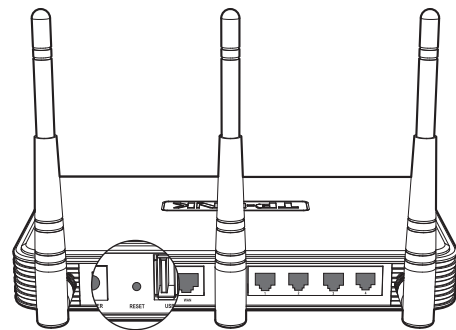
- 7** Klicken Sie **Neu starten**, um die geänderten Einstellungen zu übernehmen.



## Fehlerbehebung

### Wie setze ich meinen Router auf seine Standardeinstellungen zurück?

Drücken Sie die Taste **RESET** auf der Rückseite des Gerätes für 8 Sekunden, während der Router läuft.

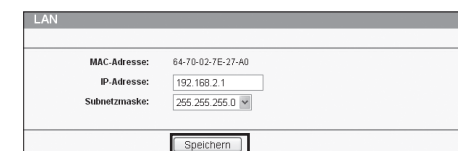


### Was kann ich tun, wenn ich meine Zugangsdaten für die Weboberfläche vergessen habe?

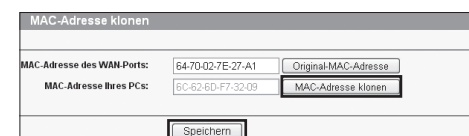
- 1) Setzen Sie den Router zurück. Hilfe hierzu finden Sie im Abschnitt **"Wie setze ich meinen Router auf seine Standardeinstellungen zurück?"**
- 2) Benutzen Sie die Standard-Zugangsdaten ("**admin**" als Benutzername und Passwort).
- 3) Konfigurieren Sie Ihren Router gemäß den Anleitungen in dieser Dokumentation neu.

### Was kann ich tun, wenn ich keinen Internetzugriff habe?

- 1) Überprüfen Sie alle Kabelverbindungen des Routers: Spannung, WAN und LAN.
- 2) Testen Sie, ob Sie die Weboberfläche des Routers erreichen können. Falls ja, fahren Sie bei Schritt 3 fort, ansonsten bei **Anhang 2**.
- 3) Haben Sie einen Ethernetzugang (z.B. Kabelmodem), stellen Sie sicher, dass Sie gerade den Computer, der zuletzt am Kabelmodem funktionierte, benutzen. Gehen Sie in das Menü **"Netzwerk > MAC-Adresse klonen"** und klicken Sie **"MAC-Adresse klonen"** und **"Speichern"**. Starten Sie den Router neu und überprüfen Sie auf der Statusseite, ob Sie nun eine WAN-IP-Adresse bekommen haben. In diesem Fall sollten Sie auf das Internet zugreifen können. Falls nicht, machen Sie beim nächsten Schritt weiter.
- 4) Loggen Sie sich in die Weboberfläche Ihres Routers ein und besuchen Sie das Menü **'Netzwerk > LAN'**. Ändern Sie dort die LAN- IP-Adresse von **192.168.1.1** auf **192.168.x.1** ('x' kann hier Werte von 2 bis 254 annehmen), um einen eventuell vorhandenen Adresskonflikt zu beseitigen. Klicken Sie **'Speichern'** und bestätigen Sie den Routerneustart. Versuchen Sie danach nochmals, auf das Internet zuzugreifen. Bitte seien Sie sich hierbei im Klaren darüber, dass Ihr Router ab dann unter seiner neuen IP-Adresse (192.168.x.1) zu erreichen ist.



- 5) Bei weiteren Problemen wenden Sie sich gern an unseren Technischen Support.



## Technischer Support

- Für tieferegehende Fehlersuche besuchen Sie bitte: <http://www.tp-link.com.de/Support/faq/>
- Um Firmware/Treiber/Tools/Handbücher herunterzuladen, besuchen Sie: <http://www.tp-link.com.de/support/download/>
- Für weitere technische Unterstützung kontaktieren Sie uns:
  - Deutschland**  
Tel: +49 1805 875465 (deutschsprachig) / +49 1805 TPLINK  
E-Mail: support.de@tp-link.com  
Gebühr: 0,14 EUR/min aus dem Festnetz der Deutschen Telekom. Mobil bis zu 0,42 EUR/min  
Bürozeiten: Montags bis freitags 9 bis 18 Uhr, ausgenommen Feiertage in Hessen.  
TP-LINK Deutschland GmbH, Johannes-Gutenberg-Straße 12-14, 65719 Hofheim am Taunus
  - Schweiz**  
Tel: +41 (0)848 800998 (deutschsprachig)  
Gebühr: 4 bis 8 Rp/min, abhängig von der Uhrzeit  
E-Mail: support.ch@tp-link.com  
Bürozeiten: Montags bis freitags 9 bis 18 Uhr, ausgenommen Feiertage in Hessen, Deutschland.
  - Österreich**  
Tel.: +43 820820360 (deutschsprachig)  
Gebühr: aus dem österreichischen Festnetz maximal 20ct/min  
E-Mail: support.de@tp-link.com  
Bürozeiten: Montags bis freitags 9 bis 18 Uhr, ausgenommen Feiertage in Hessen, Deutschland.
  - Weltweit**  
Tel: +86 755 26504400 (englischsprachig)  
E-Mail: support@tp-link.com  
Bürozeiten: ständig  
TP-LINK TECHNOLOGIES CO., LTD.  
Building 24 (floors 1, 3, 4, 5), and 28 (floors 1-4) Central Science and Technology Park, Shennan Rd, Nanshan, Shenzhen, China