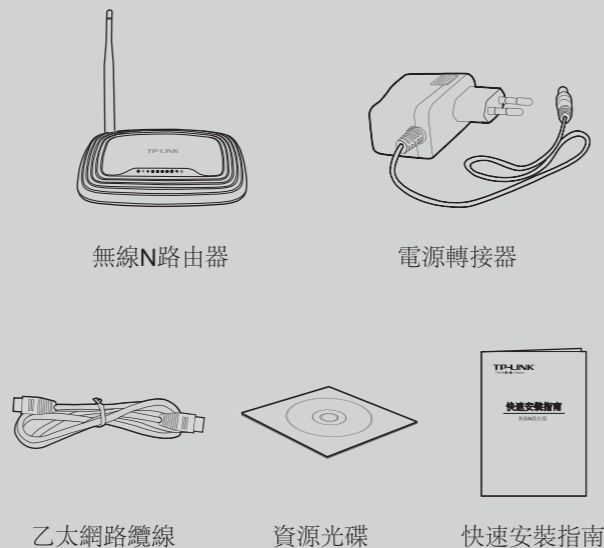


快速安裝指南

無線N路由器

包裝內容

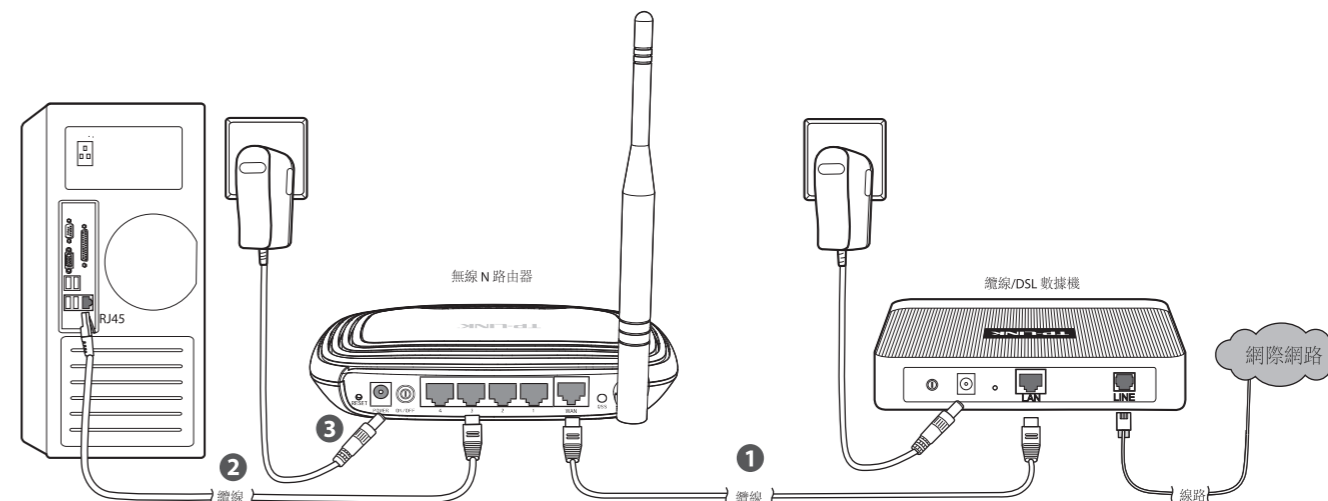
本快速安裝指南以TL-WR740N為例。



系統需求

- Windows 7
- Windows Vista
- Windows XP
- Windows 2000
- Windows 8

1 硬體連接

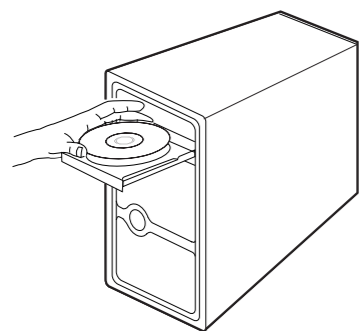


- 步驟 1 使用乙太網路纜線連接路由器的 WAN 連接埠和數據機的 LAN 連接埠。
- 步驟 2 使用乙太網路纜線將電腦連接到路由器上標示 1~4 的任何一個連接埠。
- 步驟 3 將隨附之電源轉接器的一端插入路由器背面的電源插孔，並將另一端插入標準的電源插座。按下路由器的開關按鈕開啟電源。

2 透過 Easy Setup Assistant (簡易安裝小幫手) 連線

注意 Easy Setup Assistant (簡易安裝小幫手) 不支援 Linux 或 Mac 作業系統。如果您沒有光碟，請參閱附錄 1。

- 1 將 TP-LINK 資源光碟插入光碟機中。



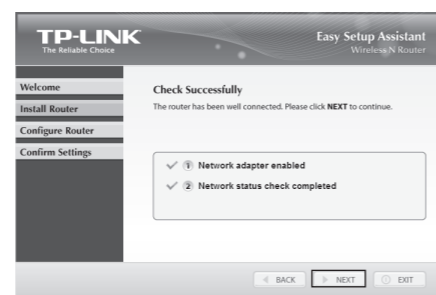
- 2 在這裡我們以 TL-WR740N 為例。選取 TL-WR740N，然後按一下 Easy Setup Assistant (簡易安裝小幫手)。



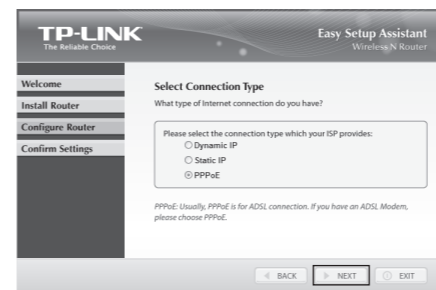
- 3 確認硬體連線和 LED 燈號狀態後，按一下 [NEXT] (下一步) 繼續。



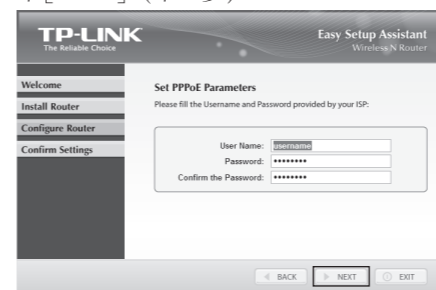
- 4 連線能力檢查成功後，按一下 [NEXT] (下一步) 繼續。



- 5 選取 ISP 提供的連線類型，然後按一下 [NEXT] (下一步)。在這裡我們以 PPPoE 連線類型為例。

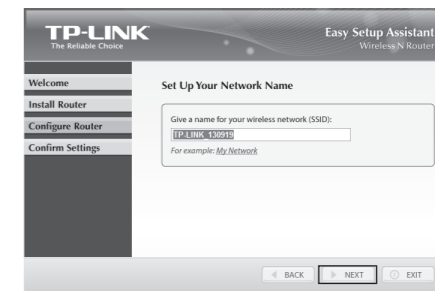


- 6 輸入 ISP 提供的使用者名稱和密碼，然後按一下 [NEXT] (下一步)。



注意 若您為中華電信光世代/ADSL 使用者的話，請務必加上 "@hinet.net"。中華電信 PPPoE 固定 IP 使用者，請輸入 "@ip.hinet.net"。

- 7 為您的無線網路建立一個特別或容易記住的名稱。您也可以保留預設設定。按一下 [NEXT] (下一步) 繼續。



- 8 建議您選取 WPA2-PSK (最佳安全性) 以確保無線網路的安全性。輸入一組 8~63 字元的金鑰，然後按一下 [NEXT] (下一步)。



(接下頁)

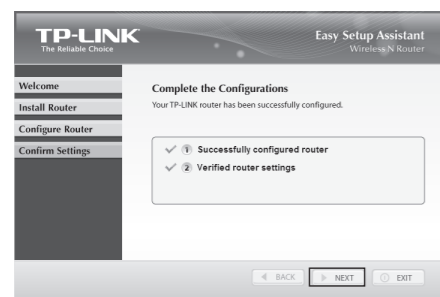
2 透過簡易安裝小幫手 (Easy Setup Assistant) 連線 (承上頁)

- 9 確認設定後，按一下[**NEXT**] (下一步) 繼續。

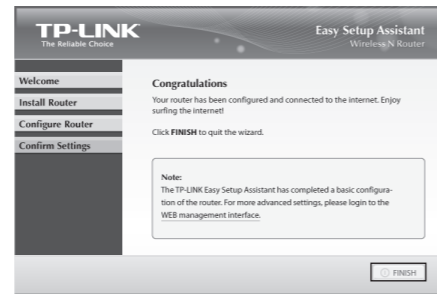


注意 您可以將這些設定以文字檔儲存在電腦中。萬一您忘記網路安全性金鑰，您可以查看 Router Settings.txt

- 10 設定成功完成後，按一下[**NEXT**] (下一步)。

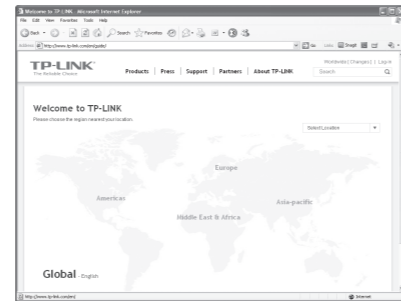


- 11 按一下[**FINISH**] (完成) 關閉精靈。



注意 您可以按一下網頁式管理介面進行更進階的設定。

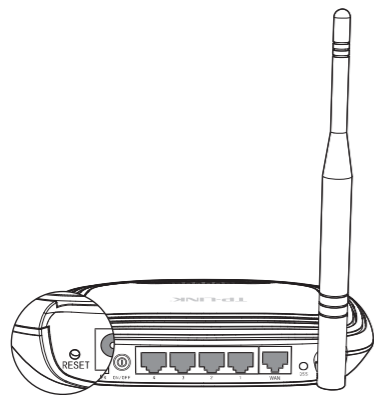
- 12 路由器的基本設定已經完成。您可以前往 <http://www.tp-link.com> 以確認網際網路連線是否正常。



附錄 2：疑難排解

如何將路由器的設定還原成原廠預設設定?

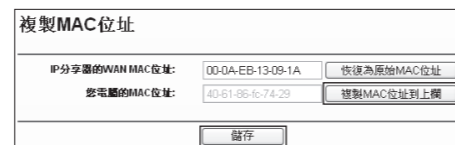
當路由器的電源開啟時，用一根針按住背板的重設 (RESET) 按鈕大約 8 秒鐘，然後放開。



如果無法存取網際網路怎麼辦?

- 1) 檢查所有接頭是否正確接妥，包括電話線 (數據機所連接的)、乙太網路纜線和電源轉接器。
- 2) 檢查是否能夠存取路由器的網頁式管理頁面。如果可以，請依照以下步驟解決問題。如果不行，請參閱附錄 1。

- 3) 確定您使用原先連線到數據機的電腦來連線到 TP-LINK 路由器，然後登入網頁式管理頁面，瀏覽至 [網路設定] > [複製 MAC 位址]，按一下 [複製 MAC 位址到上欄]，然後按一下 [儲存]。重新啟動路由器並嘗試從您的電腦存取網際網路，如果問題仍然存在，請前往下一個步驟。



- 4) 如果問題仍然存在，歡迎與我們的技術支援聯絡。

如果我忘記密碼怎麼辦?

- 1) 將路由器的設定還原成原廠預設值。如果您不知道如何進行，請參閱「如何將路由器的設定還原成原廠預設設定？」
- 2) 使用預設的使用者名稱和密碼 (皆為小寫的[admin])。
- 3) 依照快速安裝指南前面的步驟指示，再次嘗試設定路由器。

注意 您可以參閱光碟上的使用指南來設定路由器的更多功能。

附錄 1：透過網頁式管理介面連線

您可以前往網頁式管理介面來設定您的路由器。

- 1) 將有線網路卡的 IP 位址設定成自動取得。

針對 Windows 7

前往 [開始] > [控制台]。按一下 [檢視網路狀態及工作] > [區域連線] > [內容]，然後連按兩下 [Internet Protocol Version 4 (TCP/IPv4)]。選取 [自動取得 IP 位址]，選取 [自動取得 DNS 伺服器位址]，然後按一下 [確定]。

針對 Windows Vista

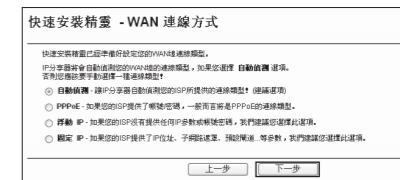
前往 [開始] > [設定] > [控制台]。按一下 [檢視網路狀態及工作] > [檢視狀態] > [內容]，然後連按兩下 [Internet Protocol Version 4 (TCP/IPv4)]。選取 [自動取得 IP 位址]，選取 [自動取得 DNS 伺服器位址]，然後按一下 [確定]。

針對 Windows XP/2000

前往 [開始] > [控制台]。按一下 [網路和網際網路連線] > [網路連線]。在 [區域網路] 按右鍵，選取 [內容]，然後連按兩下 [Internet Protocol (TCP/IP)]。選取 [自動取得 IP 位址]，選取 [自動取得 DNS 伺服器位址]，然後按一下 [確定]。

- 2) 開啟瀏覽器 (如：IE、FireFox)，在網址欄位中輸入產品背面標貼所顯示的登入地址，例如：tplinklogin.net，按鍵盤上的 [Enter] 鍵 (因不同產品初始登入地址可能有所不同，具體請參閱您所購買產品背面標貼所顯示的登入地址，以下全部說明內容僅以登入地址 tplinklogin.net 為例)。

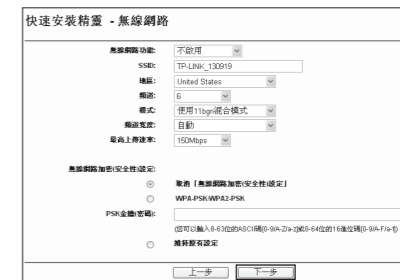
- 3) 前往快速安裝精靈，然後按一下 [下一步]。選取網際網路連線類型，然後按一下 [下一步]。



- 4) 在這裡我們以 PPPoE 為例。輸入 ISP 提供的使用者名稱和密碼，然後按一下 [下一步]。



- 5) 設定網路名稱 (SSID) 和密碼，然後按一下 [下一步] 繼續。



- 6) 按一下 [結束]，讓您的設定生效。

技術支援

- 如需更多疑難排解說明，請造訪：<http://www.tp-link.tw/support/faq>
- 若要下載最新的韌體、驅動程式、公用程式和使用指南，請造訪：<http://www.tp-link.tw/support/download>
- 如需所有其他技術支援，請利用以下資訊聯絡我們：

全球
電話：+86 755 2650 4400
電子郵件：support@tp-link.com
服務時間：每週 7 天，每天 24 小時

新加坡
電話：+65 6284 0493
電子郵件：support.sg@tp-link.com
服務時間：每週 7 天，每天 24 小時

英國
電話：+44 (0) 845 147 0017
電子郵件：support.uk@tp-link.com
服務時間：每週 7 天，每天 24 小時

美國/加拿大
免付費電話：+1 866 225 8139
電子郵件：support.usa@tp-link.com
服務時間：每週 7 天，每天 24 小時

德國/奧地利
電話：+49 1805 875 465 (德語服務) / +49 1805 TPLINK / +43 820 820 360
電子郵件：support.de@tp-link.com
費用：從德國固定線路電話網路為 0.14 EUR/分鐘，從行動電話最高達 0.42 EUR/分鐘
服務時間：週一至週五 09:00 至 12:30, 13:30 至 17:30
GMT+ 1 或 GMT+ 2
德國日光節約時間
*黑森州的銀行休假日除外

台灣
免費專線：0800-588-818
手機改撥：02-2250-1070
電子郵件：support.tw@tp-link.com
服務時間：每週七天，每天 24 小時

澳洲和紐西蘭
電話：澳洲 1300 87 5465
紐西蘭 0800 87 5465
電子郵件：澳洲 support.au@tp-link.com
紐西蘭 support.nz@tp-link.com
服務時間：每週 7 天，每天 24 小時

馬來西亞
電話：1300 88 875 465 (1300 88TP-LINK)
電子郵件：support.my@tp-link.com
服務時間：每週 7 天，每天 24 小時

土耳其
電話：444 1925 (土耳其語服務)
電子郵件：support.tr@tp-link.com
服務時間：09:00 至 21:00
每週 7 天

義大利
電話：+39 023 051 9020
電子郵件：support.it@tp-link.com
服務時間：09:00 至 13:00, 14:00 至 18:00
週一至週五

對於我司無線產品：

注意！
依據 低功率電波輻射性電機管理辦法 第十二條 經型式認證合格之低功率射頻電機，非經許可，公司、商號或使用者均不得擅自變更頻率、加大功率或變更原設計之特性或功能。
第十四條 低功率射頻電機之使用不得影響飛航安全及干擾合法通行；經發現有干擾現象時，應立即停用，並改善至無干擾時方得繼續使用。前項合法通信，指依電信規定作業之無線電信。低功率射頻電機需忍受合法通信或工業、科學以及醫療用電波輻射性電機設備之干擾。

對於我司所有產品：

安全諮詢及注意事項
● 請使用原裝電源供應器或只能按照本產品注明的電源類型使用本產品。
● 清潔本產品之前請先拔掉電源線。請勿使用液體、噴霧清潔劑或濕布進行清潔。
● 注意防潮，請勿將水或其他液體潑灑到本產品上。
● 插槽與開口供通風使用，以確保本產品的操作可靠並防止過熱，請勿堵塞或覆蓋開口。
● 請勿將本產品置放於靠近熱源的地方。除非有正常的通風，否則不可放在密閉位置中。
● 請不要私自打開機殼，不要嘗試自行維修本產品，請由授權的專業人士進行此項工作。

對於我司鋼殼類產品：

此為甲類資訊技術設備，于居住環境中使用時，可能會造成射頻擾動，在此種情況下，使用者會被要求採取某些適當的對策。