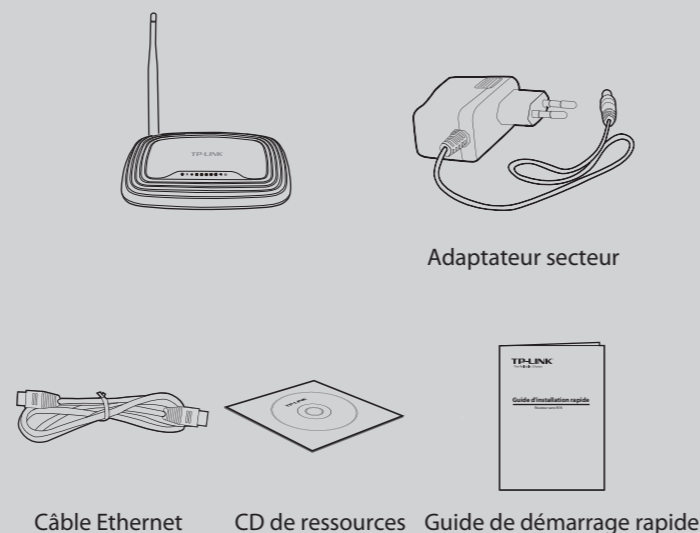


Guide d'installation rapide

Routeur sans fil N

Contenu de l'emballage

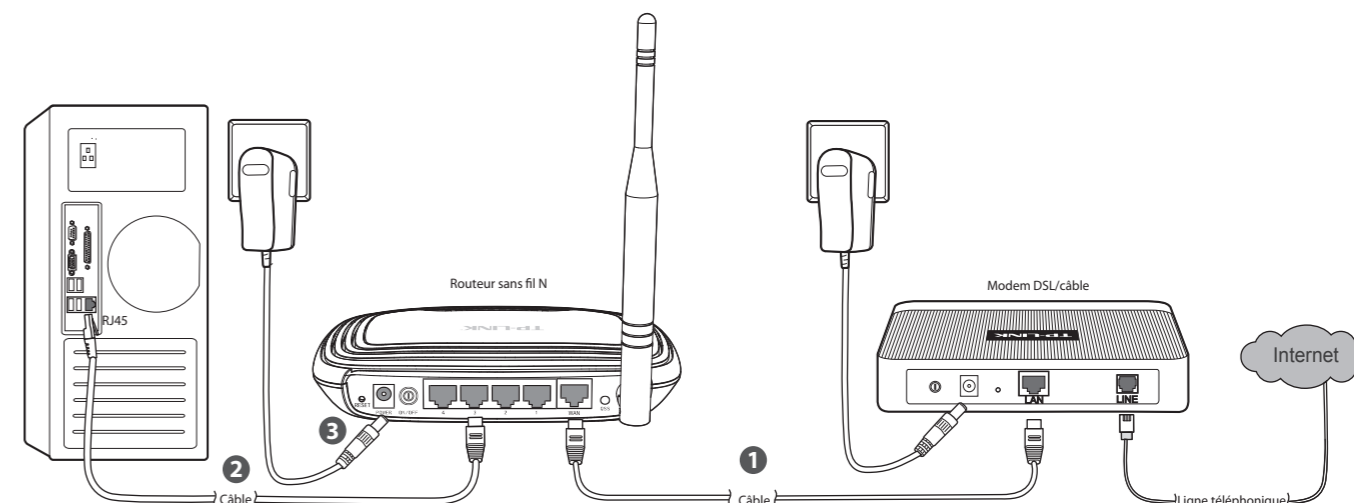
Ce guide, valable pour le Routeur sans fil N, prend le TL-WR740ND pour exemple.



Prérequis système

· Windows 7 · Windows Vista · Windows XP · Windows 2000

1 Connexion matérielle



Étape 1. Raccordez le port **WAN** de votre routeur au port **LAN** du modem à l'aide d'un câble Ethernet.

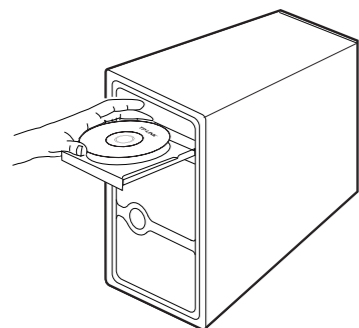
Étape 2. Raccordez votre ordinateur un des ports numérotés de 1 à 4 du routeur à l'aide d'un câble Ethernet.

Étape 3. Branchez la fiche jack de l'adaptateur secteur fourni à l'arrière du routeur et raccordez l'autre extrémité à une prise électrique murale standard. Appuyez sur le bouton **ON/OFF** pour allumer le routeur.

2 Établir une connexion avec l'Assistant d'installation simplifiée

L'Assistant d'installation simplifiée n'est pas pris en charge par Linux ni Mac OS. Si vous utilisez Linux ou Mac OS, ou si vous n'avez pas le CD-ROM, reportez-vous à l'Annexe 1.

1 Insérez le CD de ressources TP-LINK dans le lecteur de CD-ROM.



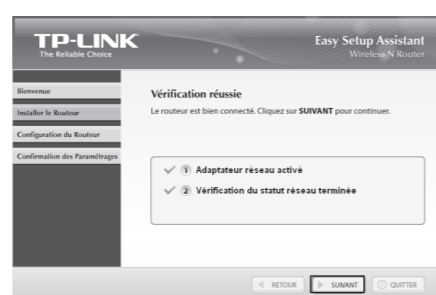
2 Nous utiliserons le TL-WR740N dans cet exemple. Sélectionnez **TL-WR740N**, puis cliquez sur **Easy Setup Assistant**.



3 Après avoir vérifié les branchements et l'état des DEL, cliquez sur **SUIVANT** pour poursuivre.



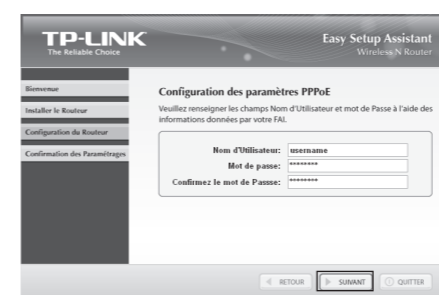
4 Une fois la connectivité établie, cliquez sur **SUIVANT** pour continuer.



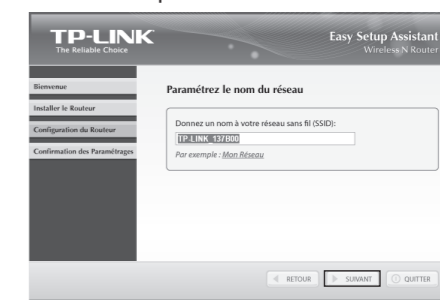
5 Sélectionnez le type de connexion dispensée par votre fournisseur d'accès, puis cliquez sur **SUIVANT**. Nous utiliserons le type de connexion **PPPoE** dans cet exemple.



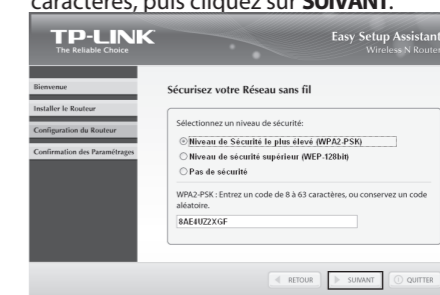
6 Saisissez **Nom d'utilisateur** et le mot de **Mot de passe** donnés par votre fournisseur d'accès, puis cliquez sur **SUIVANT**.



7 Créez un nom de réseau sans fil unique et facile à retenir. Vous pouvez également garder le nom par défaut. Cliquez sur **SUIVANT** pour continuer.



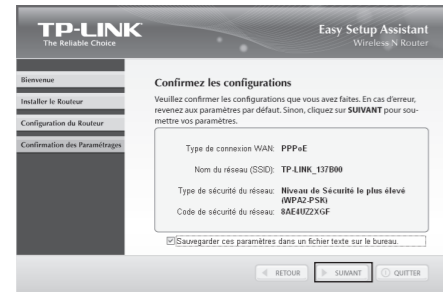
8 Nous vous recommandons de sélectionner le mode de **Niveau de Sécurité le plus élevé (WPA2-PSK)** afin de sécuriser votre réseau sans fil. Saisissez une clé de 8 à 63 caractères, puis cliquez sur **SUIVANT**.



(À suivre)

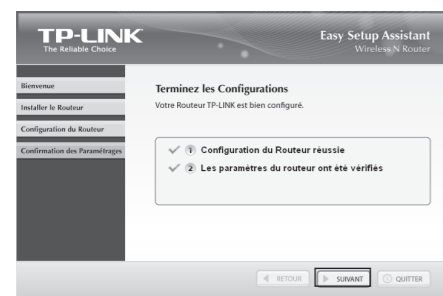
2 Établir une connexion avec l'Assistant d'installation simplifiée (suite)

- 9 Après avoir validé les configurations, cliquez sur **SUIVANT** pour continuer.

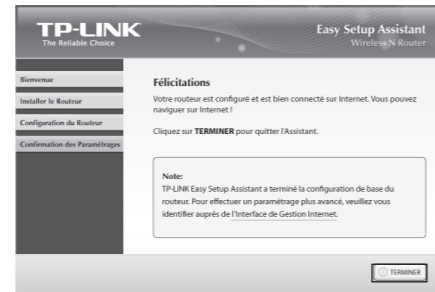


Vous pouvez enregistrer ces paramètres dans un fichier texte sur votre bureau. En cas d'oubli de la clé de sécurité du réseau, il vous suffira de consulter le fichier **Paramètres routeur.txt**.

- 10 Une fois la configuration achevée avec succès, cliquez sur **SUIVANT**.



- 11 Cliquez sur **TERMINER** pour fermer l'Assistant.



Vous pouvez aller sur l'Interface de **gestion Web pour accéder** aux paramètres avancés.

- 12 La configuration de base de votre routeur est achevée. Vous pouvez vérifier la connexion Internet en allant sur le site : <http://www.tp-link.com>.



Annexe 1 : Connexion à l'interface de gestion Web

Vous pouvez aller sur l'Interface de gestion Web pour configurer votre routeur.

- 1) Paramétrez l'adresse IP de votre adaptateur réseau filaire sur **Automatique**.

Pour Windows 7

Cliquez sur **Démarrer > Panneau de configuration**. Cliquez sur **Afficher l'état et la gestion du réseau > Connexion au réseau local > Propriétés**, puis double cliquez sur **Protocole Internet version 4 (TCP/IPv4)**. Sélectionnez « **Obtenir une adresse IP automatiquement** », puis « **Obtenir les adresses des serveurs DNS automatiquement** », puis cliquez sur **OK**.

Pour Windows Vista

Cliquez sur **Démarrer > Paramètres > Panneau de configuration**. Cliquez sur **Afficher l'état et la gestion du réseau > Voir état > Propriétés**, puis double cliquez sur **Protocole Internet version 4 (TCP/IPv4)**. Sélectionnez « **Obtenir une adresse IP automatiquement** », puis « **Obtenir les adresses des serveurs DNS automatiquement** », puis cliquez sur **OK**.

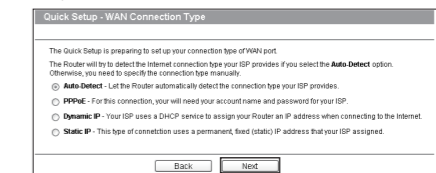
Pour Windows XP/2000

Cliquez sur **Démarrer > Panneau de configuration**. Puis sur **Connexions réseau et Internet > Connexions réseau**. Cliquez avec le bouton droit de la souris sur **Connexion au réseau local > Propriétés**, puis double cliquez sur **Protocole Internet(TCP/IP)**. Sélectionnez « **Obtenir une adresse IP automatiquement** », puis « **Obtenir les adresses des serveurs DNS automatiquement** », puis cliquez sur **OK**.

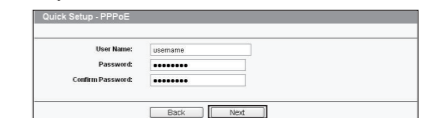
- 2) Lancez votre navigateur Internet, saisissez l'adresse de session par défaut figurant sur l'étiquette au dos du produit. Vous pouvez également essayer <http://192.168.1.1> ou <http://192.168.0.1> pour accéder directement au routeur.

Utilisez ensuite les identifiants et mot de passe de connexion.

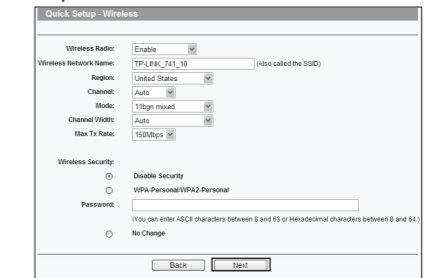
- 3) Sélectionnez **Quick Setup**, puis cliquez sur **Next**. Sélectionnez le type de connexion Internet, puis cliquez sur **Next**.



- 4) Nous utiliserons **PPPoE** dans cet exemple. Saisissez **User Name** et le mot de **Password** donnés par votre fournisseur d'accès, puis cliquez sur **Next**.



- 5) Configurez le nom du réseau (SSID) et mot de passe, puis cliquez sur **Next**.

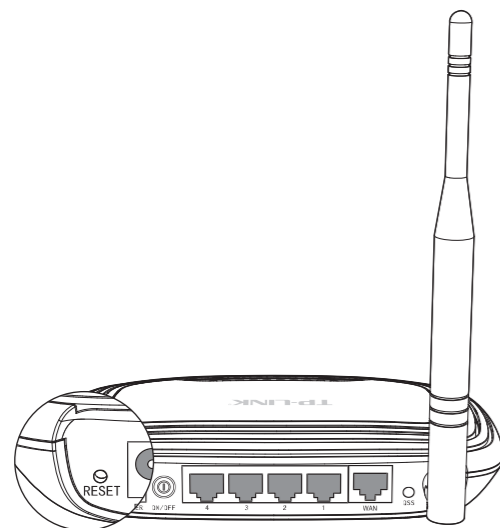


- 6) Cliquez sur **Finish** ou **Reboot** pour fermer l'Assistant.

Annexe 2 : Dépannage

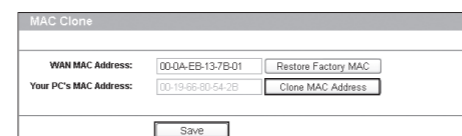
Comment restaurer les réglages d'usine par défaut de mon routeur ?

Assurez-vous que le routeur est allumé, puis appuyez à l'aide d'une pointe sur le bouton **RESET** pendant 8 secondes au moins avant de le relâcher.



Que faire si je n'arrive pas à accéder à Internet ?

- 1) Vérifiez que toutes les prises sont bien branchées, sans oublier la ligne de téléphone (pour votre modem), les câbles Ethernet et l'adaptateur secteur.
- 2) Vérifiez qu'il vous est bien possible d'accéder à la page d'administration de votre routeur. Si possible, suivez les étapes suivantes afin de résoudre le problème. Si vous n'y arrivez pas, veuillez vous reporter à l'**Annexe 1**.
- 3) Assurez-vous que l'ordinateur initialement branché sur le modem est connecté au routeur TP-LINK. Ensuite, identifiez-vous sur la page d'administration en ligne puis allez à **Network > MAC Clone**. Cliquez sur **Clone MAC address** puis sur **Save**. Redémarrez le routeur et essayez d'accéder à Internet depuis votre ordinateur. Si le problème persiste, passez à l'étape suivante.



- 4) Contactez notre Assistance technique si le problème persiste.

Que faire en cas d'oubli du mot de passe ?

- 1) Restauration des réglages d'usine par défaut du routeur. Si vous ne savez pas comment faire, reportez-vous à la section « **Comment restaurer les réglages d'usine par défaut de mon routeur ?** »
- 2) Utilisez l'identifiant et le mot de passe par défaut : admin, admin.
- 3) Tentez une nouvelle fois de configurer votre routeur à l'aide des étapes précédentes du Guide d'installation rapide.

Vous pouvez consulter le Manuel d'utilisation sur le CD-ROM de ressources pour configurer davantage de paramètres du routeur.

Assistance technique

- Pour obtenir une aide supplémentaire sur le dépannage, consultez l'adresse suivante : www.tp-link.com/support/faq.asp
- Pour télécharger les dernières versions du firmware, du pilote, de l'utilitaire et du manuel d'utilisation, consultez l'adresse suivante : www.tp-link.com/support/download.asp
- Pour tout autre type d'assistance technique, contactez-nous aux coordonnées ci-dessous :

International

Tél. : +86 755 26504400
E-mail : support@tp-link.com
Horaires : 24h/24 et 7j/7

USA/Canada

Numéro vert : +1 866 225 8139
E-mail : support.usa@tp-link.com
Horaires : 24h/24 et 7j/7

Français

E-mail : support.fr@tp-link.com
Tél: 0820 800 860 (0,118€ TTC/min depuis la métropole)
du lundi au vendredi de 9h à 18h (hors jours fériés)