

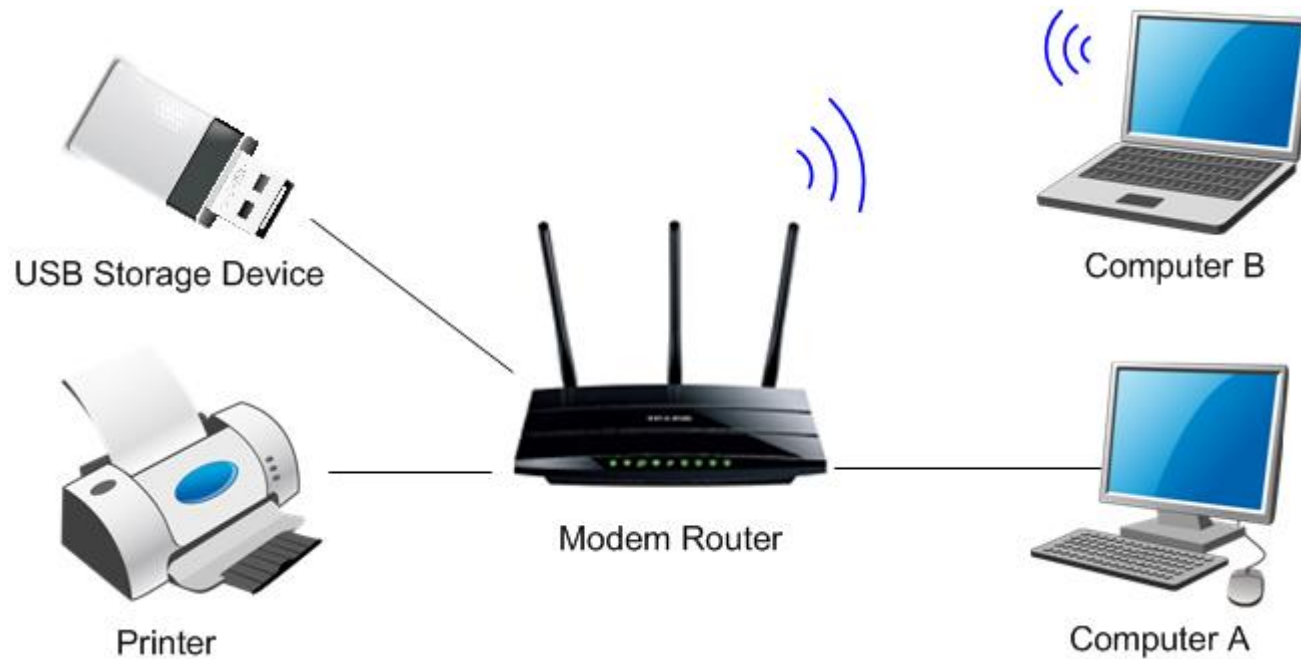
Guida applicativa - Print Server

Indice dei contenuti

Introduzione	1
Installazione su Windows 8/7/Vista/XP	1
Utilizzo su Windows 8/7/Vista/XP	6
Controller	6
Stampa.....	7
Scansione	9
Avanzate	13
Installazione su Mac OS X	14
Utilizzo su Mac OS X	16
Controller	16
Stampa.....	17
Scansione	19
Avanzate	23
Risoluzione dei problemi	24

Introduzione

Print server consente di condividere una stampante connessa ad una porta USB del router sulla rete.

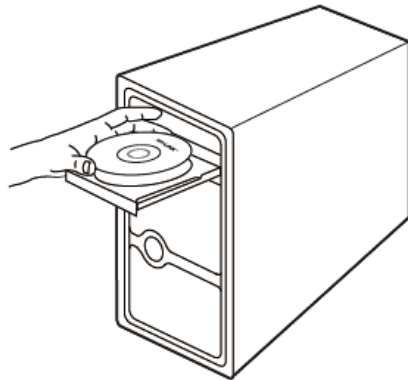


Nota:

1. Compatibilità print server certificabile solamente con Microsoft Windows o Mac OS X e stampanti in [lista di compatibilità](#) .
2. La presente guida mostra, a titolo esemplificativo, TD-W8980.

Installazione su Windows 8/7/Vista/XP

1. Inserire il CD-ROM nel lettore.



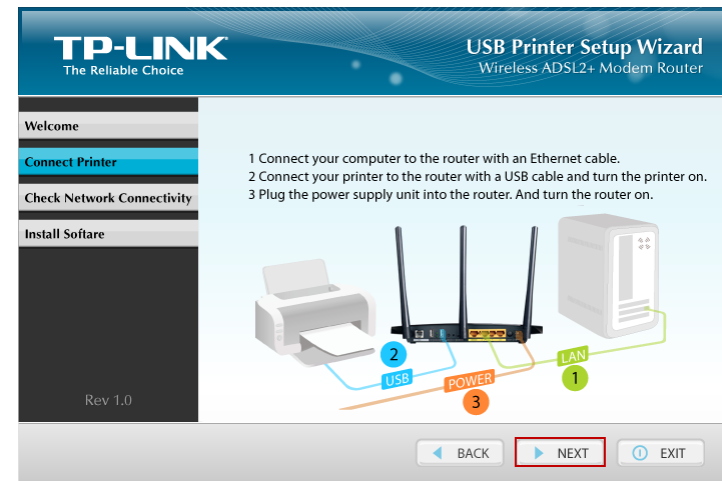
2. Selezionare il router in uso e fare clic su **Printer Sharing Setup**.



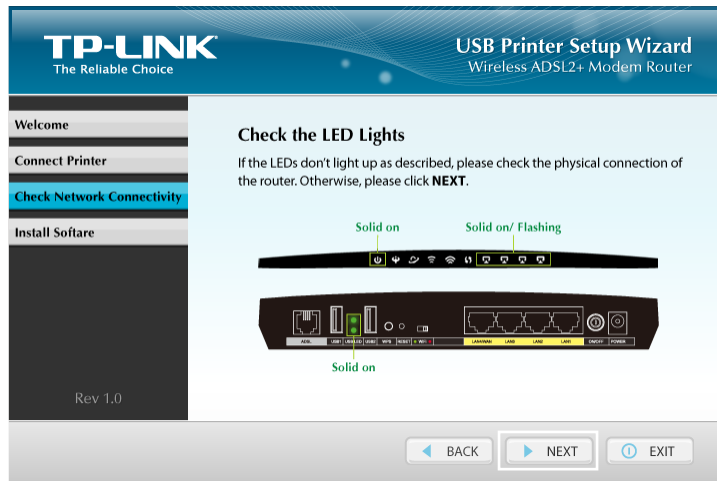
3. Fare clic su **START**.



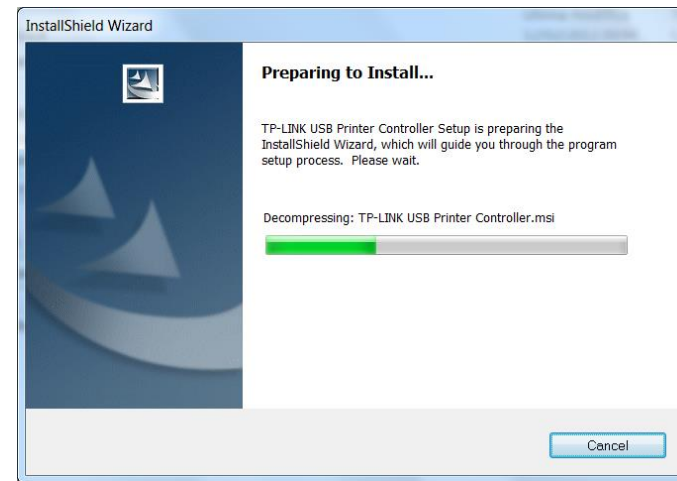
4. Perfezionare i collegamenti come mostrato e fare clic su **Next (Avanti)**.



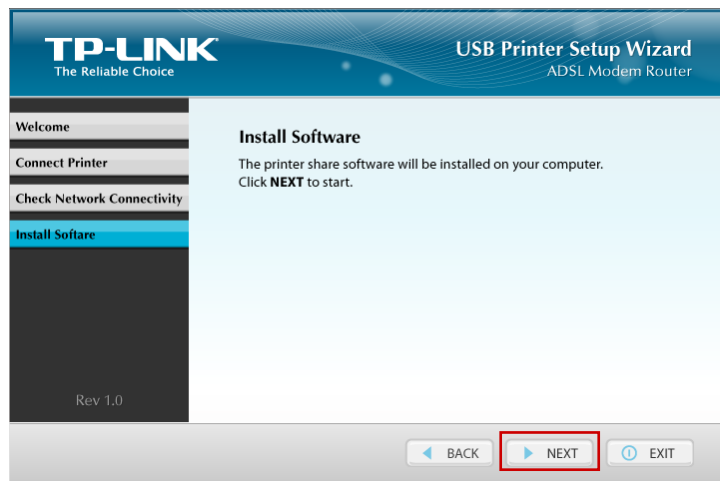
5. Verificare lo stato dei LED e fare clic su **Next (Avanti)**.



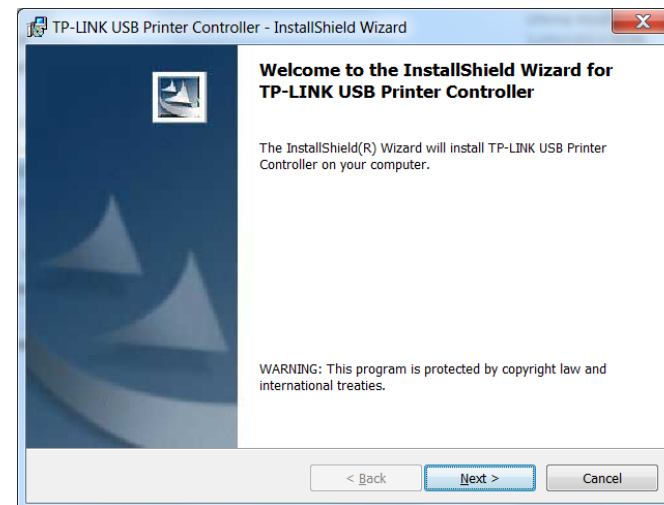
7. Attendere l'inizializzazione dell'installer.



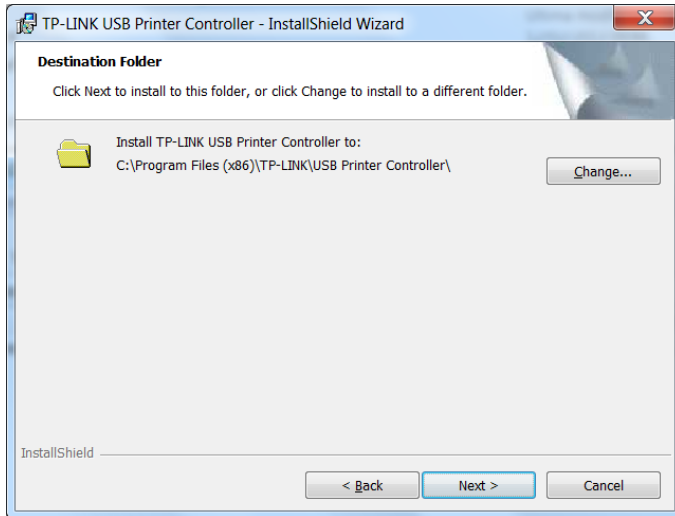
6. Fare nuovamente clic su **Next (Avanti)** per iniziare l'installazione.



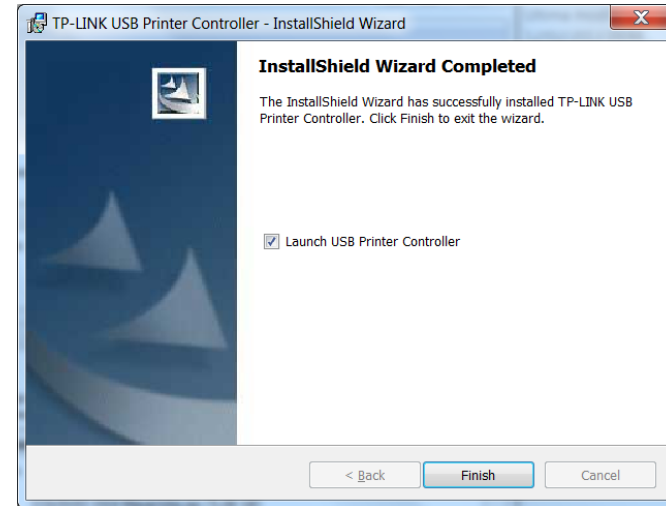
8. Fare nuovamente clic su **Next (Avanti)** per proseguire con l'installazione.



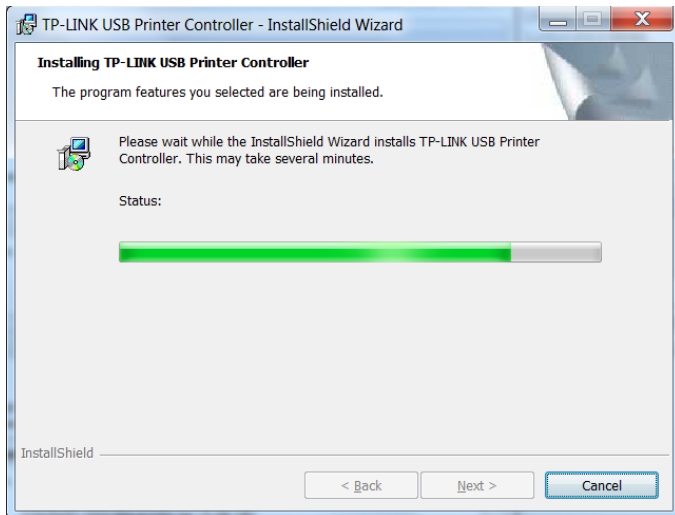
9. Fare clic su **Change... (Sfogliare)** per variare la cartella d'installazione o fare clic su **Next (Avanti)**.



11. Fare clic su **Finish (Fine)**.



10. Attendere il completamento del processo d'installazione.



TP-LINK USB Printer Controller sarà automaticamente avviato.




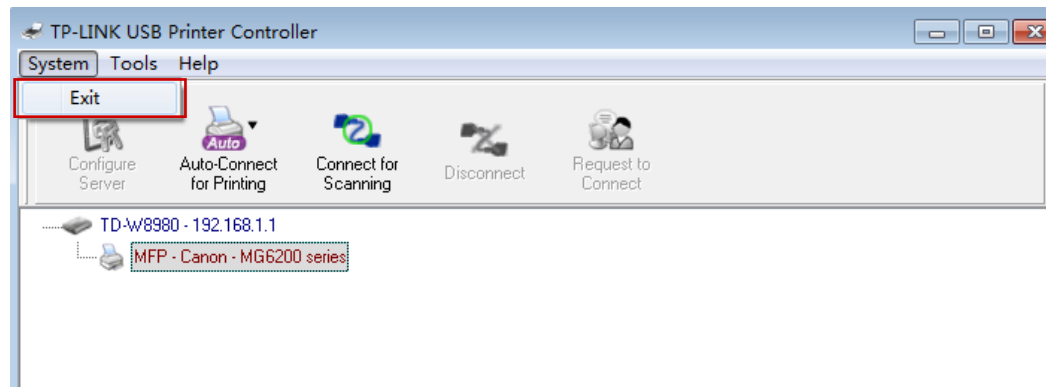
Nota:

È necessario ripetere l'installazione su ogni computer dal quale si desidera utilizzare la stampante.

Utilizzo su Windows 8/7/Vista/XP

Controller

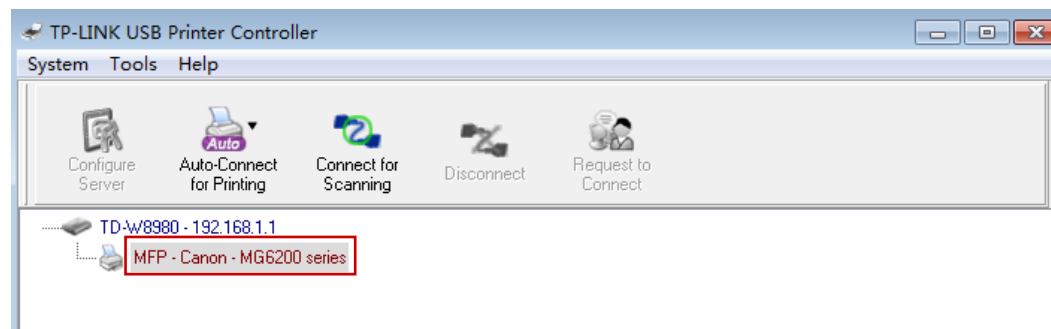
- È possibile visualizzare il controller facendo doppio clic sull'icona  sul desktop, nel menu Start o nella tray.



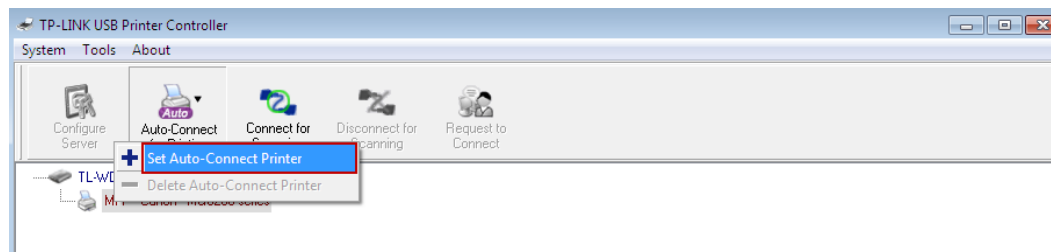
Stampa

È innanzitutto necessario abilitare **Auto-Connect Printer (Connessione automatica)**: in questo modo il computer conatterà automaticamente la stampante quando viene lanciata una stampa, per poi rilasciarla a fine stampa rendendola disponibile ad altri computer.

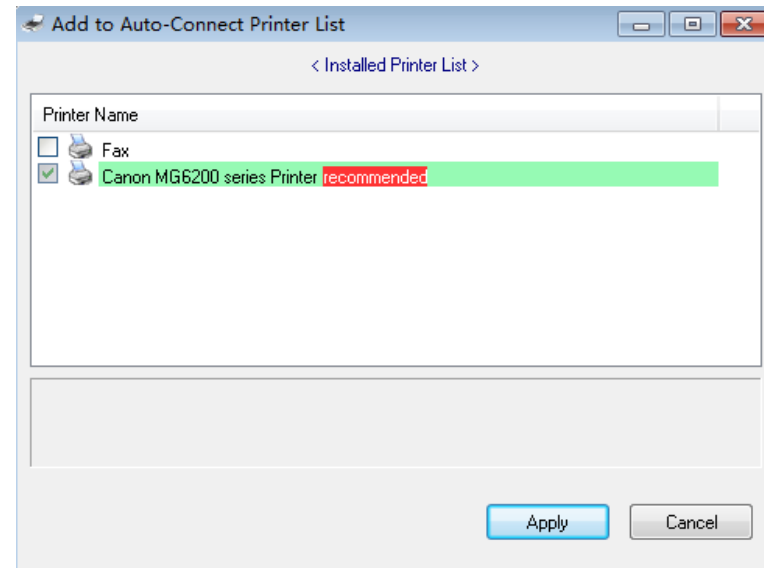
Selezionare la stampante.



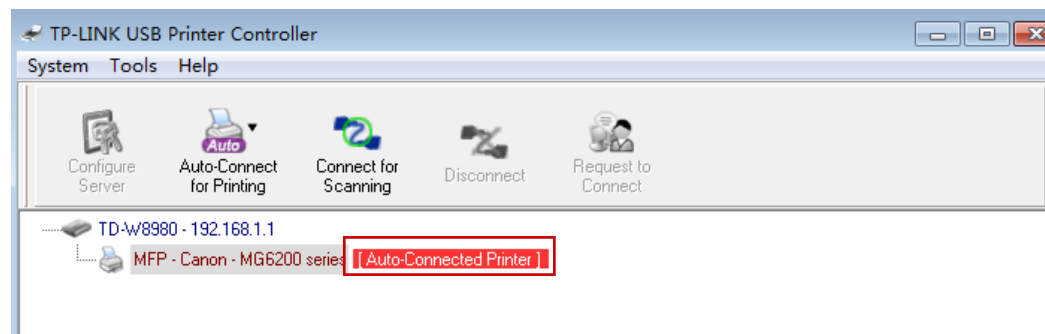
Fare clic sull'icona **Auto-Connect for printing (Connessione automatica)**, quindi su **Set Auto-Connect Printer (Abilita connessione automatica)**.



Selezionare la stampante che si desidera connettere automaticamente e fare clic su **Apply (Applica)**.



La stampante sarà quindi contrassegnata con **Auto-Connect Printer (Connessione automatica)**: è ora possibile utilizzarla come una normale stampante.



Scansione

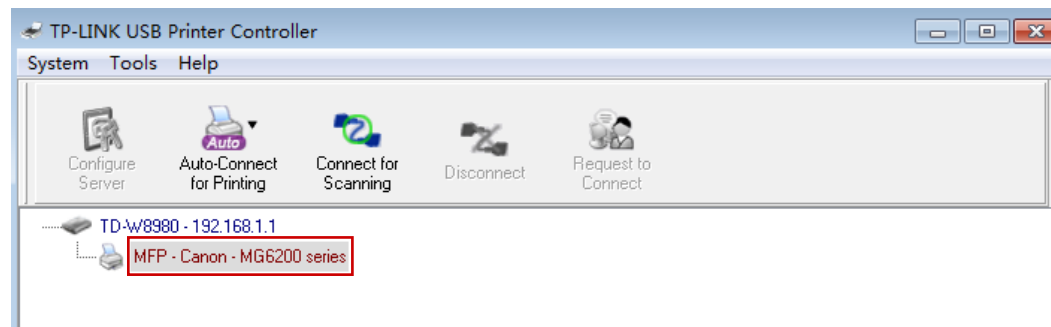
È possibile configurare lo scanner in 2 diverse modalità.

Il metodo 1 simula il comportamento di un normale scanner di rete.

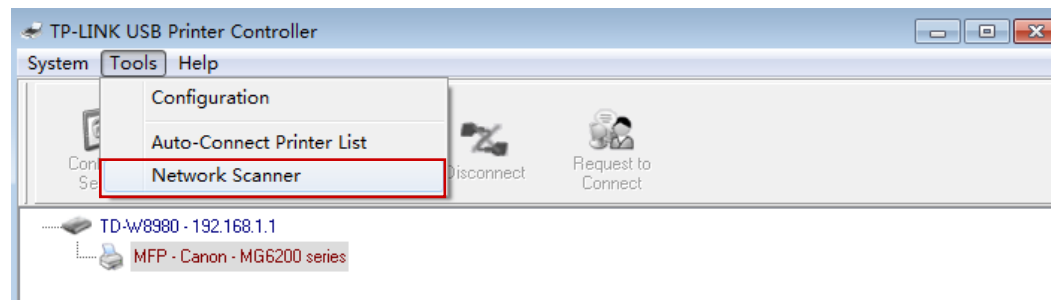
Il metodo 2 gestisce manualmente lo scanner ed è necessario connettersi manualmente allo scanner per utilizzarlo.

Metodo 1: Scanner di rete (consigliato)

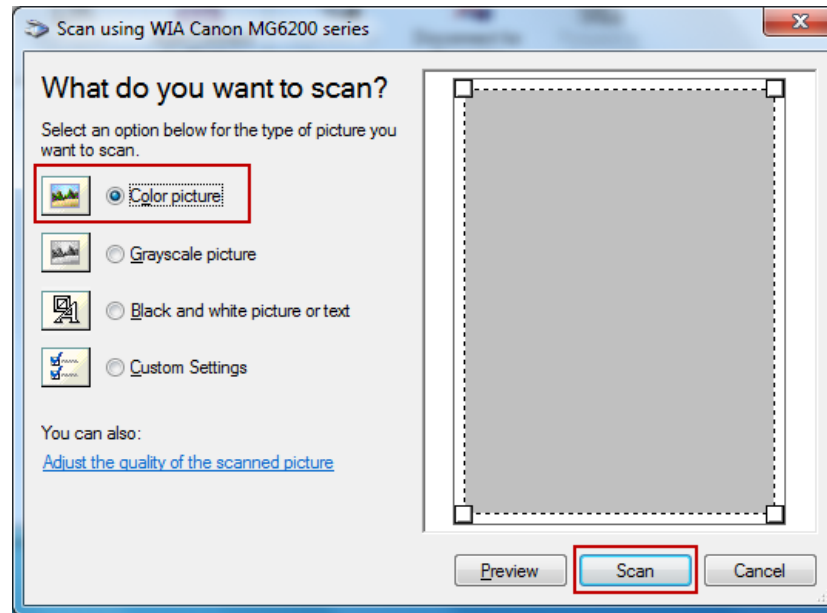
Selezionare lo scanner o MFP.



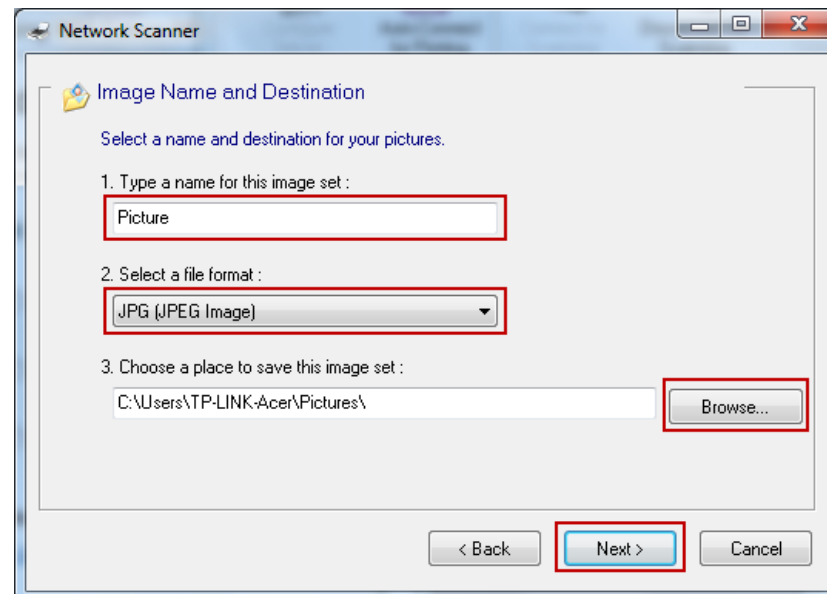
Aprire il menu **Tools (Strumenti)** e selezionare **Network Scanner (Scanner di rete)**.



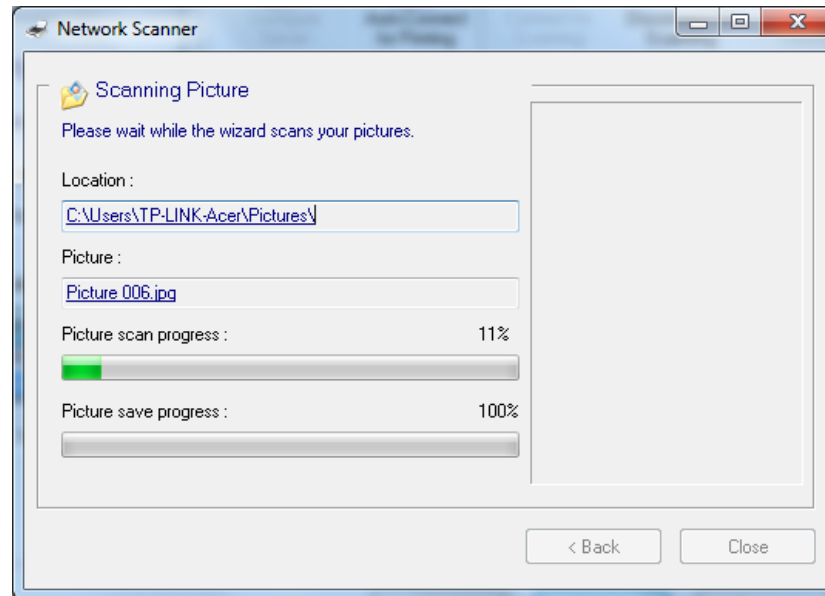
Selezionare la modalità più adeguata e fare clic su **Scan (Scansione)**.



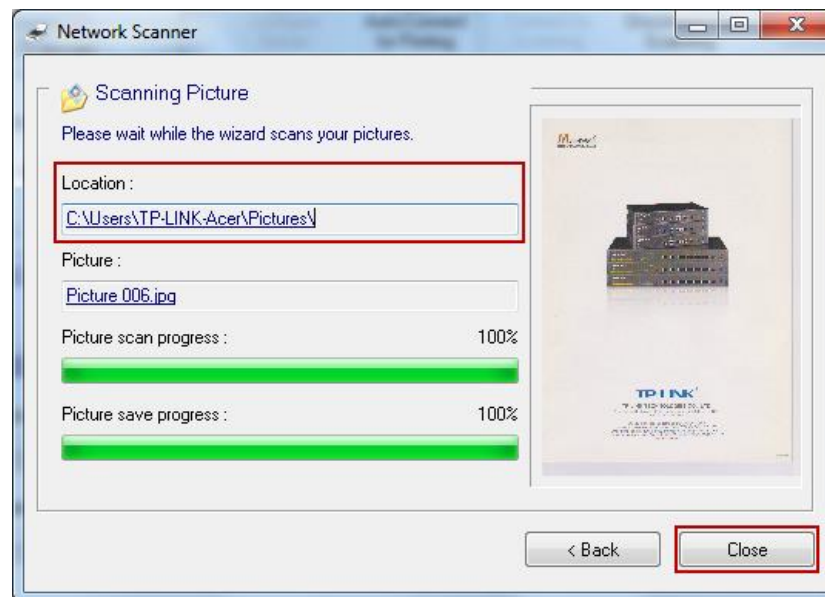
Specificare nome ed eventuale formato per l'immagine, quindi fare clic su **Next (Avanti)**.



Attendere il completamento della scansione.

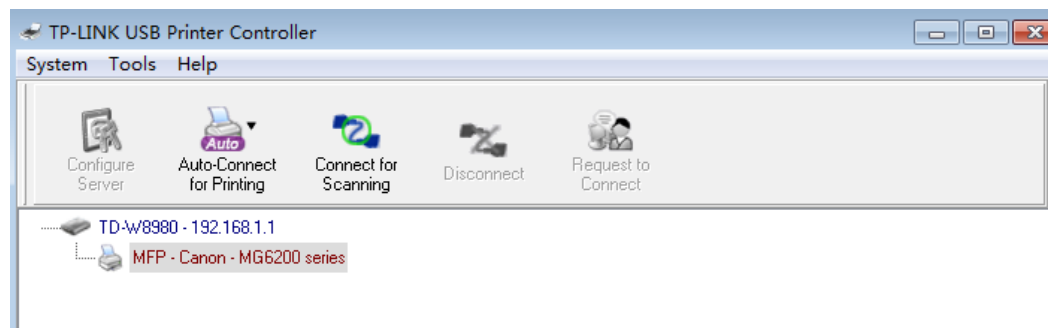


A scansione terminata fare clic su **Close (Chiudi)**,
l'immagine è salvata nella cartella
precedentemente specificata.

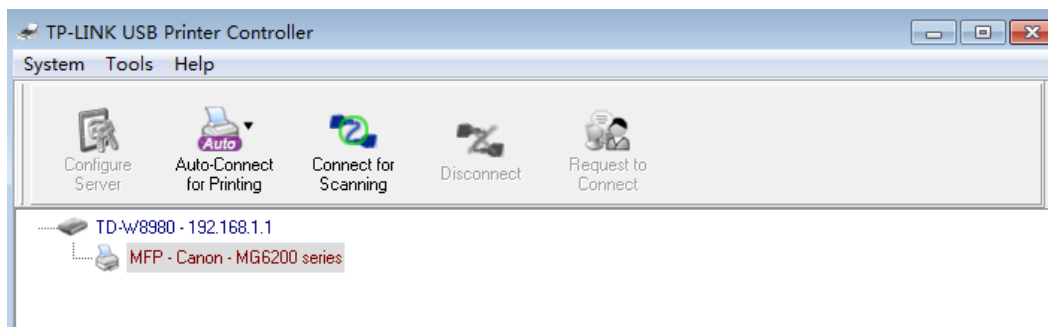


Metodo 2: Connessione manuale

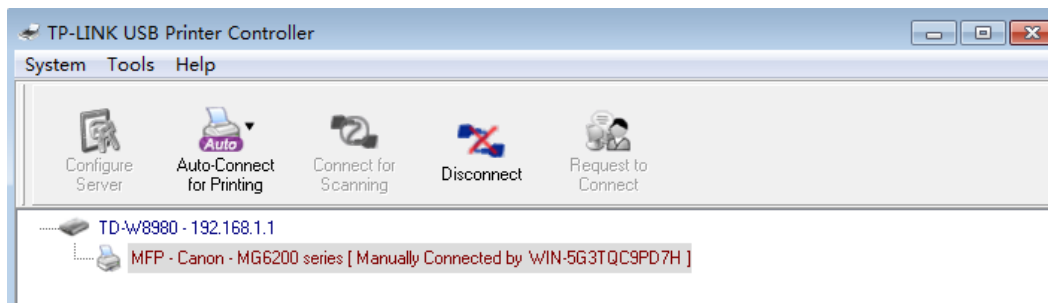
Selezionare lo scanner o MFP.



Fare clic sull'icona **Connect for Scanning** (**Connessione scanner**).



Se lo scanner o MFP non è in uso il messaggio **Manually Connected by... (Connesso a...)** mostrerà l'hostname del computer in uso.

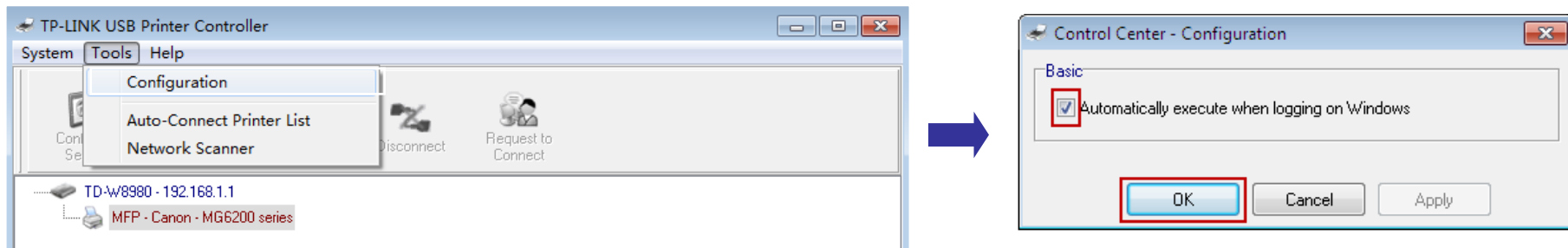


Fare clic su **Disconnect** (**Disconnetti**) a scansione terminata.

Se lo scanner o MFP è utilizzato da un altro computer è possibile fare clic su **Request for Connect** (**Richiedi connessione**) per richiedere al computer in questione di cedere la connessione.

Avanzate

Per eseguire TP-LINK USB Printer Controller automaticamente fare clic su **Tools (Strumenti) > Configuration (Configurazione)** ed abilitare **Automatically execute when logging on Windows (Esecuzione automatica all'avvio del sistema)**, quindi fare clic su **OK**.

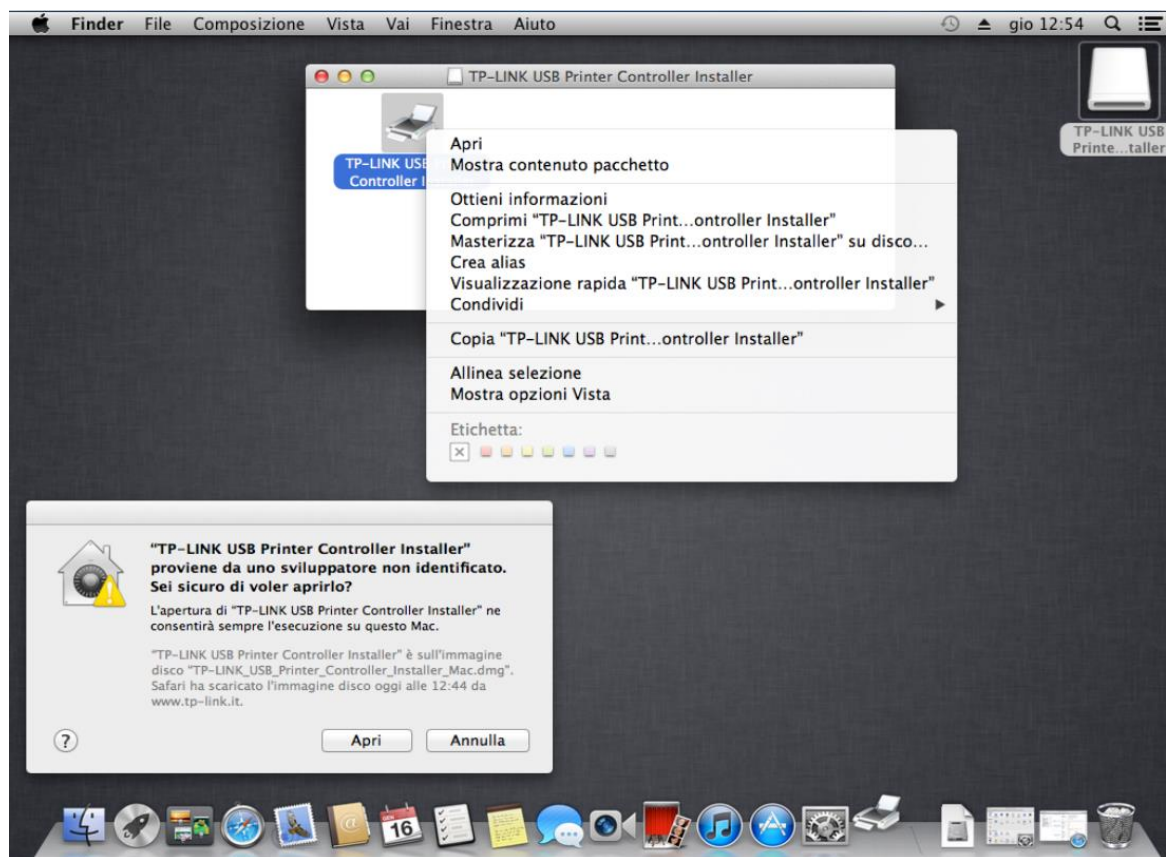


Fare clic su **Configure Server (Configura server)** per accedere l'interfaccia web di gestione del modem/router.

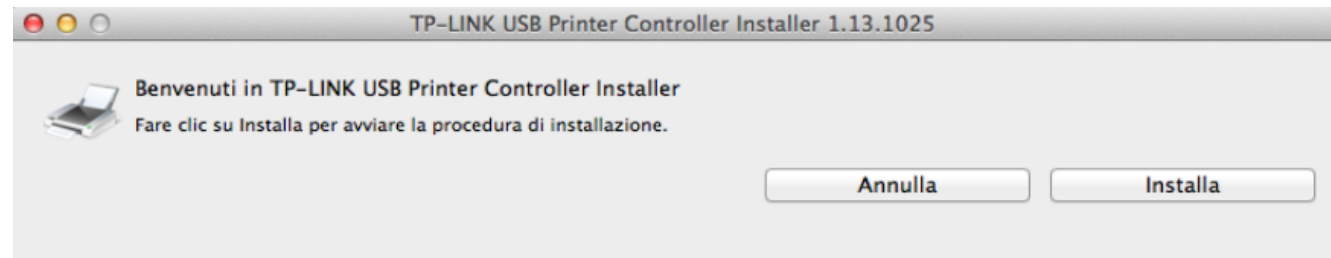


Installation for Mac OS X

Scaricare TP-LINK USB Printer Controller per Mac OS X da <http://www.tp-link.it> , aprire il file scaricato e lanciare **TP-LINK USB Printer Controller Installer** mantenendo premuto il tasto Control. Fare clic su **Open (Apri)** nel menu a comparsa e nel successivo pop-up.



Fare clic su **Install (Installa)** per avviare l'installazione.




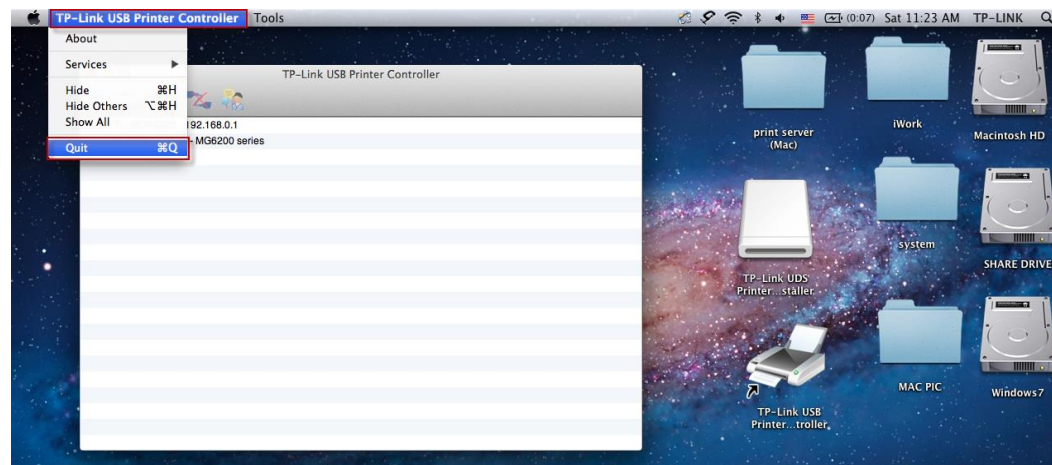
Fare clic su **Restart (Riavvia)** per completare l'installazione.



Utilizzo su Mac OS X

Controller

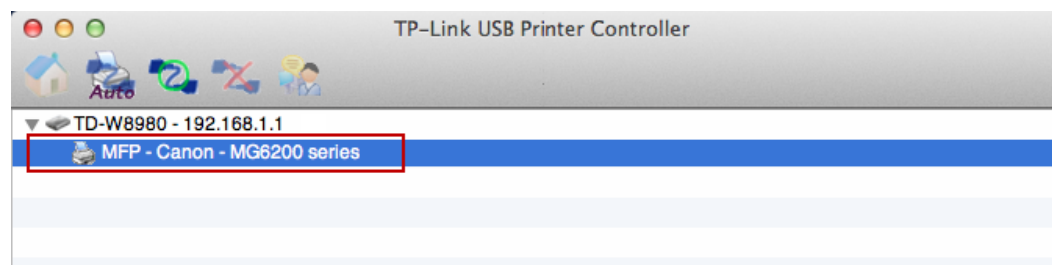
- È possibile visualizzare il controller facendo doppio clic sull'icona  sul desktop o nella dock.



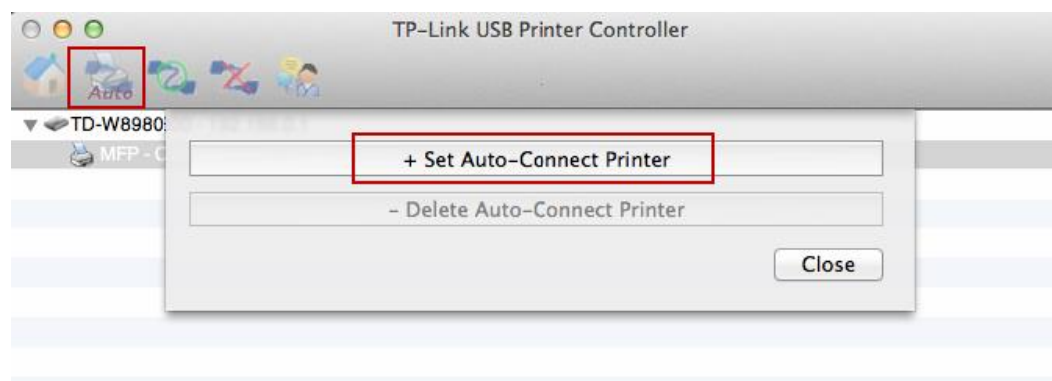
Stampa

È innanzitutto necessario abilitare **Auto-Connect Printer (Connessione automatica)**: in questo modo il computer conatterà automaticamente la stampante quando viene lanciata una stampa, per poi rilasciarla a fine stampa rendendola disponibile ad altri computer.

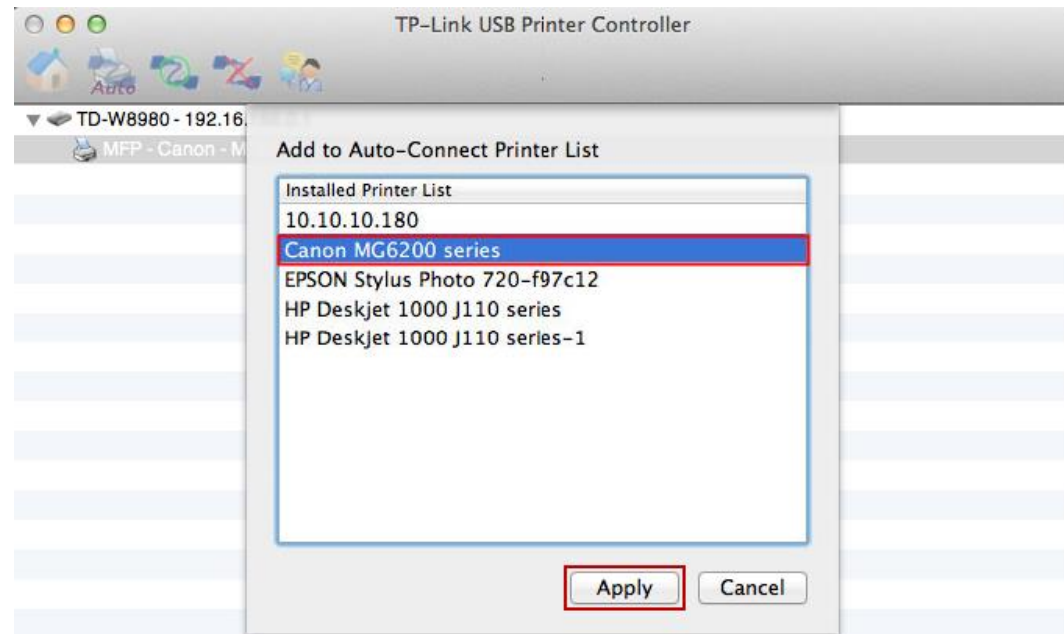
Selezionare la stampante.



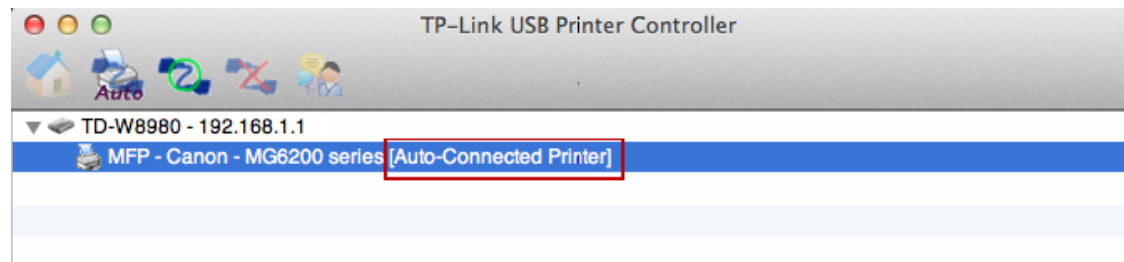
Fare clic sull'icona **Auto-Connect for printing (connessione automatic)**, quindi su **Set Auto-Connect Printer (Abilita connessione automatica)**.



Selezionare la stampante che si desidera connettere automaticamente e fare clic su **Apply** (**Applica**).



La stampante sarà quindi contrassegnata con **Auto-Connect Printer (Connessione automatica)**: è ora possibile utilizzarla come una normale stampante.



Scansione

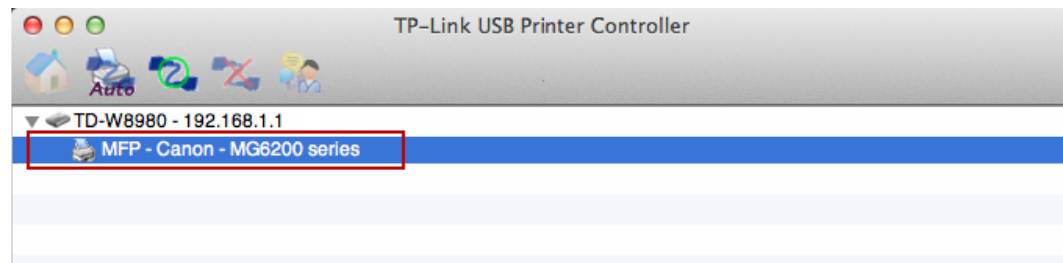
È possibile configurare lo scanner in 2 diverse modalità.

Il metodo 1 simula il comportamento di un normale scanner di rete.

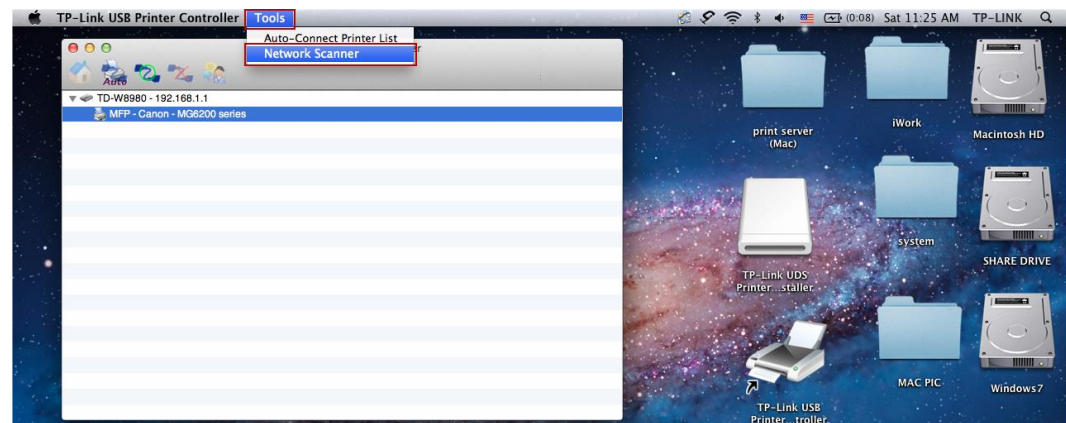
Il metodo 2 gestisce manualmente lo scanner ed è necessario connettersi manualmente allo scanner per utilizzarlo.

Metodo 1: Scanner di rete (consigliato)

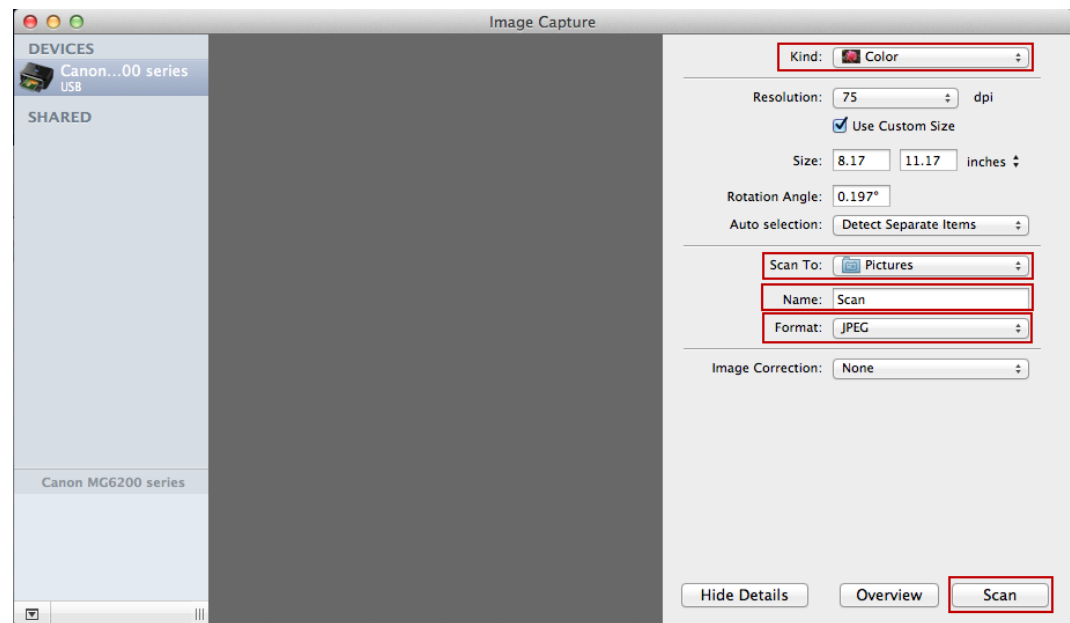
Selezionare lo scanner o MFP.



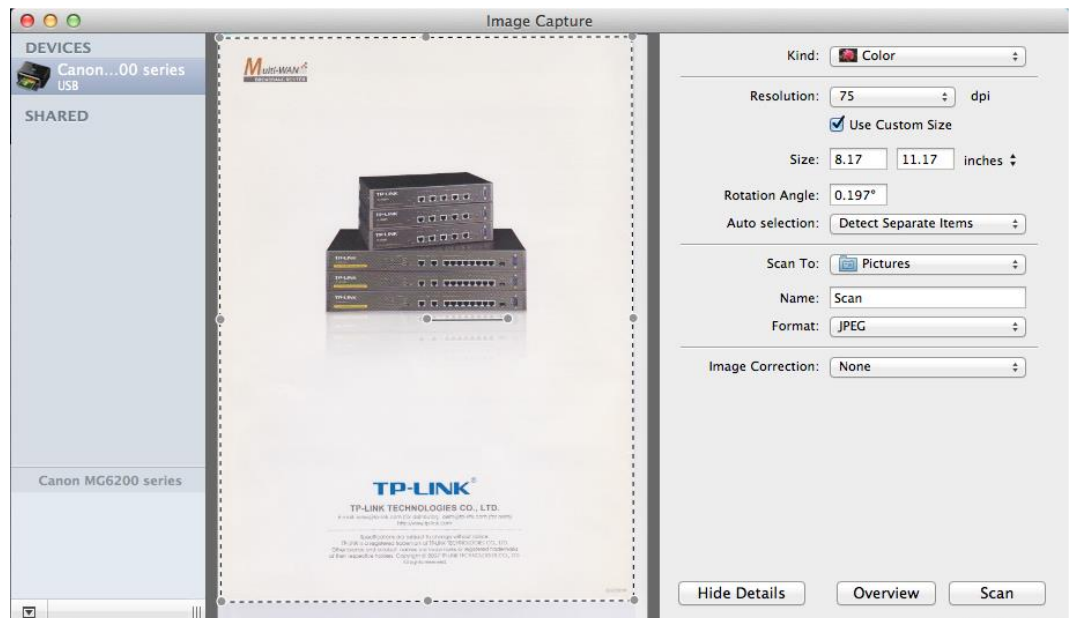
Aprire il menu **Tools (Strumenti)** e selezionare **Network Scanner (Scanner di rete)**.



Specificare nome ed eventuale formato per l'immagine e fare clic su **Scan (Scansione)**.

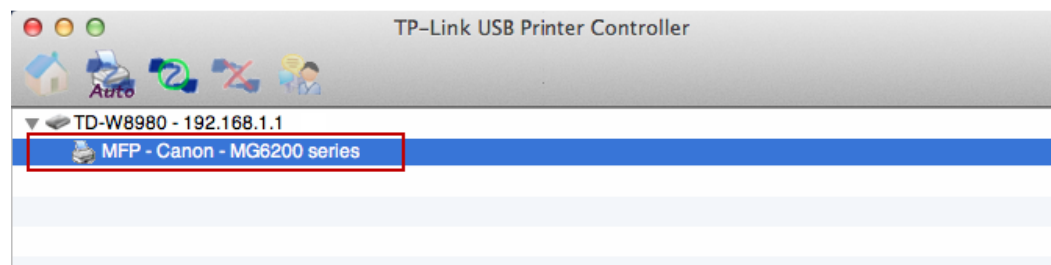


A scansione terminata chiudere la finestra, l'immagine è salvata nella cartella precedentemente specificata.

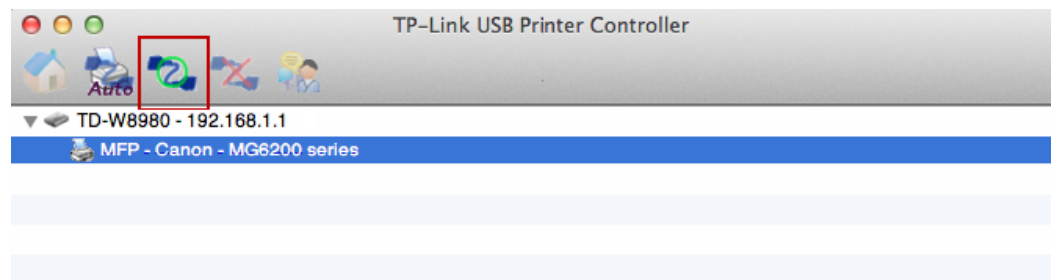


Metodo 2: Connessione manuale

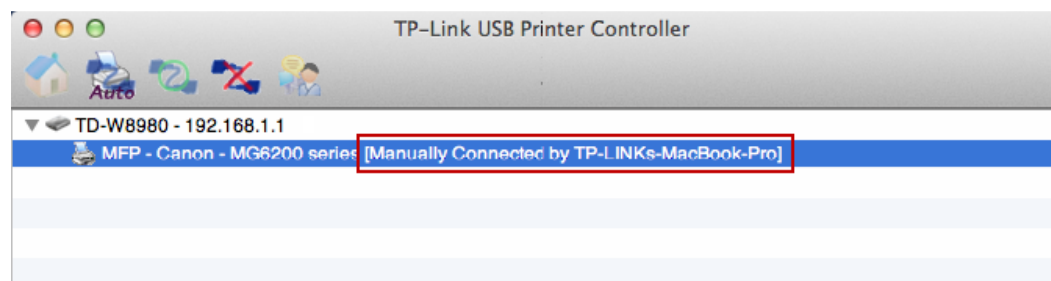
Selezionare lo scanner o MFP.



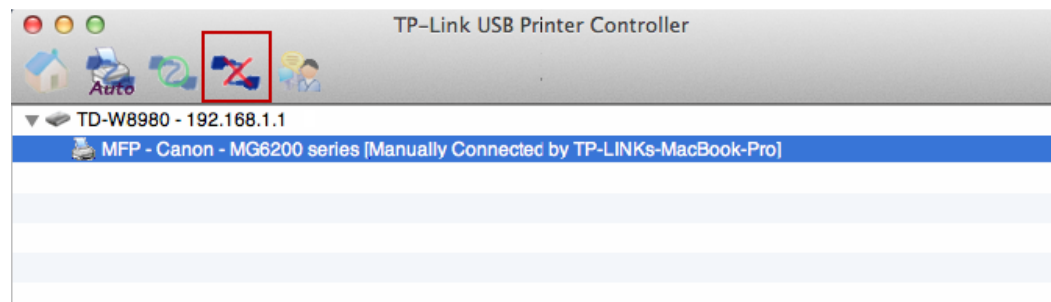
Fare clic sull'icona **Connect for Scanning** (**Connessione scanner**).



Se lo scanner o MFP non è in uso il messaggio **Manually Connected by... (Connesso a...)** mostrerà l'hostname del computer in uso.




Fare clic su **Disconnect (Disconnetti)** a scansione terminata.



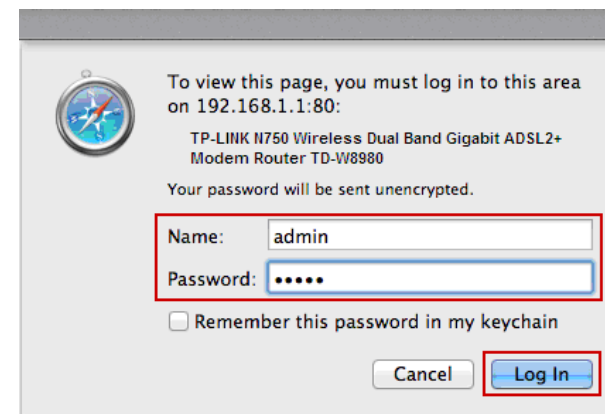
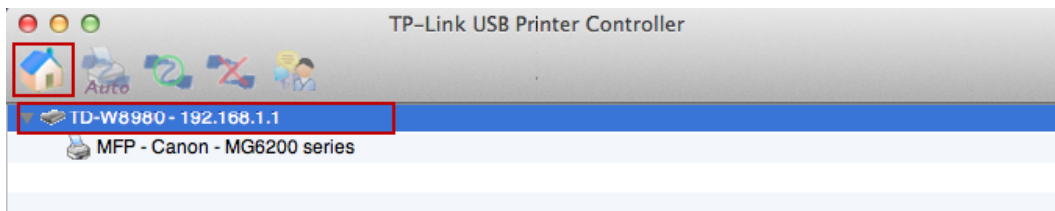
Se lo scanner o MFP è utilizzato da un altro computer è possibile fare clic su **Request for Connect (Richiedi connessione)** per richiedere al computer in questione di cedere la connessione.

Avanzate

Per eseguire TP-LINK USB Printer Controller automaticamente fare clic lungo sull'icona  nella dock fino a vedere il menu Option (Opzioni) > Open at Login (Esecuzione automatica all'avvio del sistema).



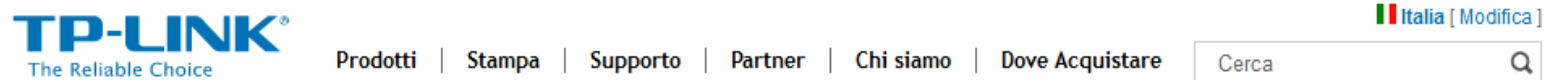
Fare clic su **Configure Server (Configura server)** per accedere l'interfaccia web di gestione del modem/router.



Risoluzione dei problemi

1. Come posso sapere se la mia stampante o multifunzione è compatibile?

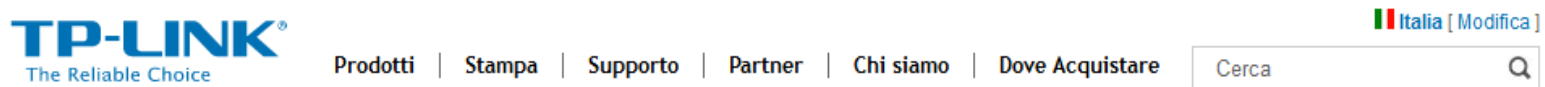
L'HCL (Hardware Compatibility List) è disponibile nella sezione Download della pagina di prodotto su <http://www.tp-link.it>.





Panoramica	Caratteristiche	Specifiche	Download
 Documento <ul style="list-style-type: none">• V1:<ul style="list-style-type: none">• Datasheet• Guida utente• Guida di installazione rapida• Guida alle applicazioni• FTP Server Application Guide for USB function• Printer Compatibility List• Print Server Application Guide	 Immagine (Alta risoluzione) <ul style="list-style-type: none">▶ ▶ ▶ ▶ ▶ 	 Software <ul style="list-style-type: none">• V1: Firmware Utility• Come identificare la versione hardware?	

2. Dove posso trovare gli aggiornamenti software legati alla funzionalità Print Server?

Eventuali aggiornamenti sono disponibili nella sezione Download della pagina di prodotto su <http://www.tp-link.it>.
È necessario aggiornare contemporaneamente firmware ed utility.

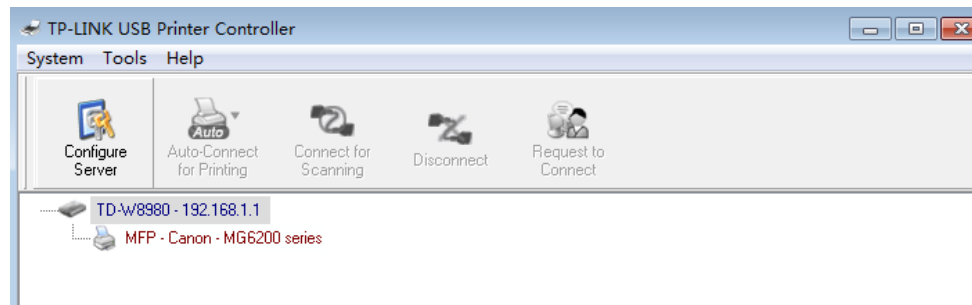


The image shows a screenshot of a product page with four tabs: 'Panoramica', 'Caratteristiche', 'Specifiche', and 'Download'. The 'Download' tab is active. Underneath, there are three main sections: 'Documento', 'Immagine (Alta risoluzione)', and 'Software'. The 'Documento' section lists various guides and manuals. The 'Immagine' section shows a vertical list of router images. The 'Software' section lists 'Firmware' and 'Utility' with a link to a page titled 'Come identificare la versione hardware?'.

Panoramica	Caratteristiche	Specifiche	Download
 Documento <ul style="list-style-type: none">• V1:<ul style="list-style-type: none">• Datasheet• Guida utente• Guida di installazione rapida• Guida alle applicazioni• FTP Server Application Guide for USB function• Printer Compatibility List• Print Server Application Guide	 Immagine (Alta risoluzione) <ul style="list-style-type: none">• • • • • 	 Software <ul style="list-style-type: none">• V1: Firmware<ul style="list-style-type: none">Utility• Come identificare la versione hardware?	

3. Come posso gestire la funzionalità Print Server sul modem/router?

Da TP-LINK USB Printer Controller è possibile fare clic su **Configure Server (Configura server)** per accedere l'interfaccia web di gestione del modem/router.



Specificare le credenziali di accesso (le credenziali predefinite sono **admin / admin** e navigare la sezione **USB Settings (USB) > Print Server** per gestire la funzionalità.