



Schnellinstallationsanleitung

TL-WN620G

108M Wireless USB Adapter



- 108Mbps Super G™
- 2.4GHz-802.11g/b

71045154

Die Schnellinstallationsanleitung hilft Ihnen bei der grundlegenden Hard- und Software Installation unter Windows 2000 & XP und beim Überprüfen der drahtlosen Netzwerkverbindung. Alle untenstehenden Anweisungen setzen voraus, dass ein unverschlüsseltes drahtloses Netzwerk vorhanden ist. Für genaue Anweisungen zur Benutzung von Ad-hoc oder fortgeschrittenen Optionen nehmen Sie bitte die Gebrauchsanleitung auf der Ressourcen-CD zur Hand.

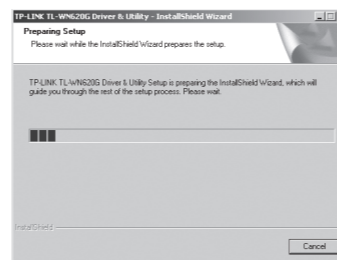
A. Hardware Installation

1. Verbinden Sie ein Ende des USB-Kabels mit dem TL-WN620G.
2. Verbinden Sie das andere Ende des USB-Kabels mit dem USB-Port Ihres Computers. Die LED sollte aufleuchten, wenn der Adapter eingesteckt und der PC an ist.

B. Software Installation für Windows 2000

(Achtung Windows XP-Benutzer: gehen Sie direkt zu Schritt D über.)




1. Wenn die Meldung „Neuen Hardware-Assistent gefunden“ ("Found New Hardware Wizard") erscheint, klicken Sie auf **Abbrechen** (Cancel) und legen dann die Ressourcen CD in Ihr CD-ROM Laufwerk ein. Klicken Sie auf **Start** und wählen Sie **Weiter** (Run). In das auftauchende Feld tippen Sie bitte F:\XXX\Setup.exe ein (sofern "F" der Buchstabe Ihres CD-ROM-Laufwerkes ist; XXX repräsentiert den Pfad des Setup-Programmes, das auf der Ressourcen-CD verfügbar ist), um die folgende Seite zu laden.



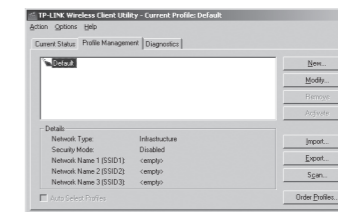
2. Folgen Sie den Anweisungen des InstallShield-Assistenten und klicken Sie auf **OK**, um das System neu hochzufahren.

Anmerkung: Falls Windows 2000 die Fehlermeldung „Digitale Signatur nicht gefunden“ ausgibt, dann klicken Sie auf **Ja** (Yes), um mit der Installation fortzufahren.

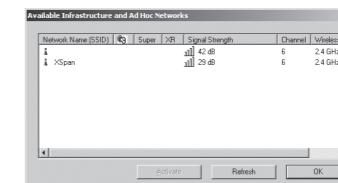
C. Überprüfung der drahtlosen Verbindung unter Windows 2000

Nach der Installation des Adapters erscheint die Ikone  auf Ihrer Ablage. Sie taucht am unteren Bildschirmrand auf, zeigt die Signalstärke und die Stärke des empfangenen Signals an. Falls die Ikone  grün ist, herzlichen Glückwunsch, denn dann haben Sie eine exzellente Signalstärke, sodass Sie das drahtlose Netzwerk jetzt verwenden können. Sollte sie  grau sein, folgen Sie den unten angegebenen Schritten, um das Verbindungshandbuch aufzurufen.

1. Doppelklick auf die Verknüpfung startet das **TL-WN620G Dienstprogramm**. Sie können es auch starten, indem Sie über **Start> Programm> TP-LINK> TL-WN620G> TL-WN620G Wireless Client Utility** gehen. In dem geöffneten Konfigurationsmenü klicken Sie auf den Knopf **Profil-Management**.



2. Klicken Sie **Scan** auf der Profil-Management Seite, um das verfügbare Netzwerk-Fenster zu öffnen.



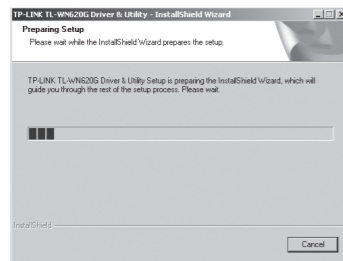
3. Klicken Sie auf **Aktualisieren** (Refresh), wann immer Sie die Liste aktualisieren wollen.

- Markieren Sie einen Netzwerk Namen und klicken Sie auf **Aktivieren** (Activate), um sich mit dem verfügbaren Netzwerk zu verbinden. Sollte kein Konfigurationsprofil für das Netzwerk existieren, dann öffnet sich das Profil-Manager-Fenster. Tragen Sie den Profilnamen ein und klicken Sie auf **OK**, um das Konfigurationsprofil für dieses Netzwerk zu erstellen.

Anmerkung: Wenn eine stabile drahtlose Netzwerkverbindung nicht hergestellt werden kann, dann schlagen Sie bitte im Benutzerhandbuch auf der Ressourcen-CD nach oder fragen Sie Ihren Händler um Rat.

D. Software Installation für Windows XP

- Wenn die Meldung „neuen Hardware-Assistent gefunden“ (Found New Hardware Wizard) erscheint, klicken Sie auf **Abbrechen** (Cancel) und legen Sie dann die Ressourcen-CD in Ihr CD-ROM-Laufwerk ein. Klicken Sie auf **Start** und wählen Sie **Weiter** (Run). In das neue Fenster tippen Sie F:\XXX\Setup.exe ein (falls "F" der Buchstabe Ihres CD-ROM-Laufwerkes ist; XXX steht für den Setup-Programm-Pfad auf der Ressourcen-CD.), um die folgende Seite aufzurufen.




- Folgen Sie den Schritten des InstallShield-Assistenten und klicken Sie auf **OK**, um das System neu zu starten.

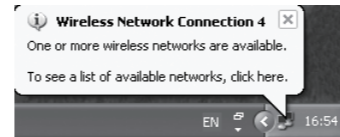
Anmerkung: Sollte Windows XP eine Warnung über den Logo-Test ausgeben, klicken Sie auf **Installation fortsetzen** (Continue Anyway), um die Installation auszuführen.

E. Prüfen Sie die drahtlose Verbindung unter Windows XP

- Konfigurieren Sie den TP-LINK durch die Verwendung des TL-WN620G Dienstprogrammes

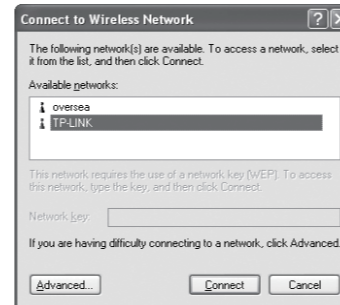
Nach der Installation des Adapters erscheint die Ikone  auf der Ablage. Zur Verwendung des TP-LINK Dienstprogrammes doppelklicken Sie darauf. Die Schritte in Windows XP und 2000 ähneln sich sehr. Bitte schlagen Sie bei **C. Überprüfung der drahtlosen Verbindung unter Windows 2000** (C. Check wireless connection in Windows 2000) nach.

- Konfiguration durch die Verwendung der Windows XP drahtlosen Null-Konfiguration
 - Windows XP wird eine drahtlose Netzwerkverbindungsnachricht wie diese hier anzeigen. Um die drahtlose Windows XP Null-Konfiguration verwenden zu können, klicken Sie doppelt darauf.



- Daraufhin öffnet sich ein Fenster in dem viele verfügbare drahtlose Netzwerke angezeigt sind. Markieren Sie das von Ihnen gewünschte und klicken Sie auf **Verbinden** (Connect).

Anmerkung: Die unten aufgeführten Schritte sind Anweisungen und Bildschirmschnappschüsse für Windows. Falls Sie Service Packs installiert haben, wird dies das Setup nicht beeinträchtigen. Die Windows-Menüs sind fast identisch, weshalb die folgenden Schritte ebenso verwendet werden können.



- Wenn die Verbindung steht, wird der untenstehende Bildschirm erscheinen.



Anmerkung: Für weitere Information über Windows XP drahtlose Null-Konfiguration auf einem Windows XP Computer konsultieren Sie die Hilfefunktion Ihres Betriebssystems. Sollte eine stabile drahtlose Netzwerkverbindung nicht hergestellt werden können, schlagen Sie bitte im Handbuch auf Ihrer Ressourcen CD nach oder fragen Sie Ihren Händler.

COPYRIGHTS & WARENZEICHEN

Spezifikationen können ohne vorherige Ankündigung geändert werden. **TP-LINK** ist ein eingetragenes Warenzeichen von TP-LINK Technologies Co., Ltd. Andere Marken- und Produktnamen sind Warenzeichen oder registrierte Warenzeichen ihrer entsprechenden Halter.

Keines der beschriebenen Teile darf ohne Erlaubnis von TP-LINK Technologies Co., Ltd. in irgendeiner Form oder durch irgendein Mittel reproduziert oder gebraucht werden, wie beispielsweise Übersetzung, Transformation oder Adaption. Copyright © 2007 TP-LINK Technologies Co., Ltd. Alle Rechte vorbehalten.

KONTAKTINFORMATIONEN

Für Hilfe bei der Installation oder dem Betrieb des TP-LINK TL-WN620G, bitte kontaktieren Sie uns.

Webseite: <http://www.tp-link.com>